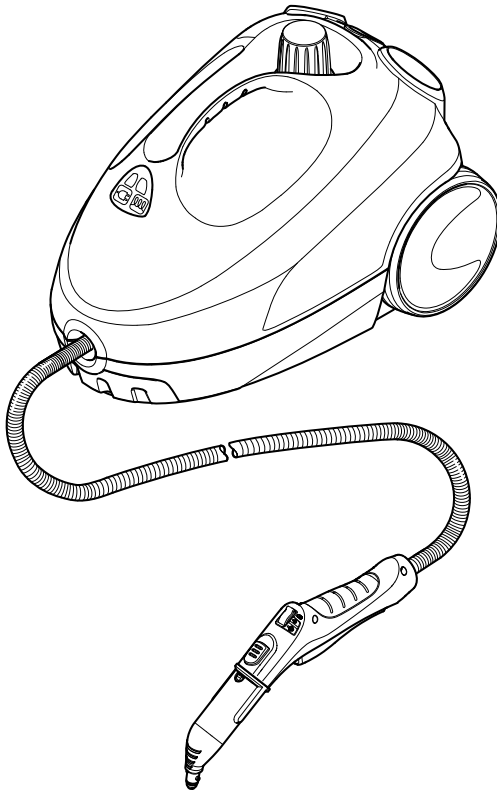
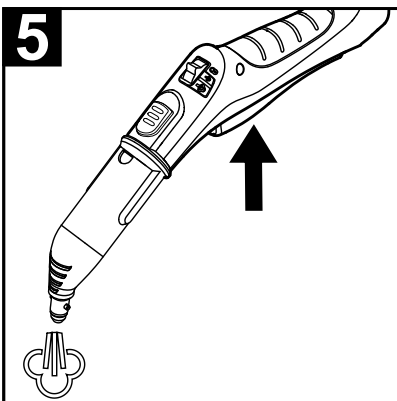
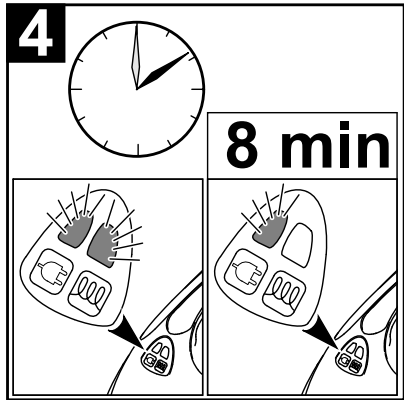
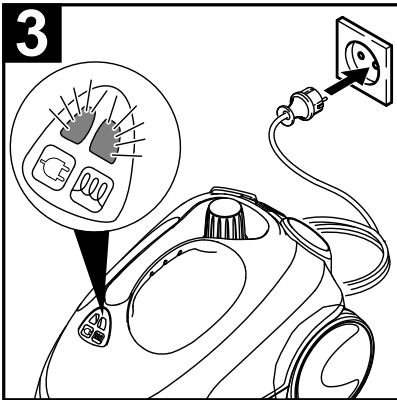
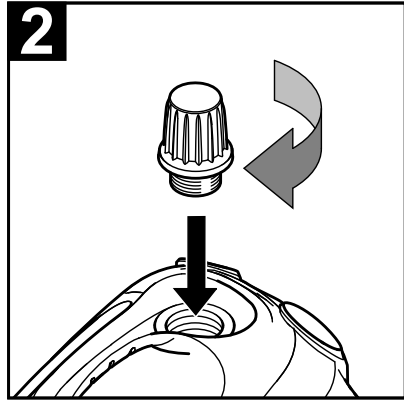
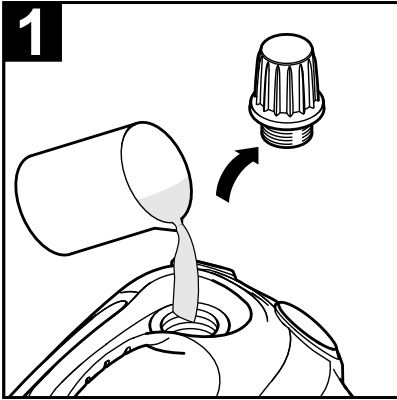
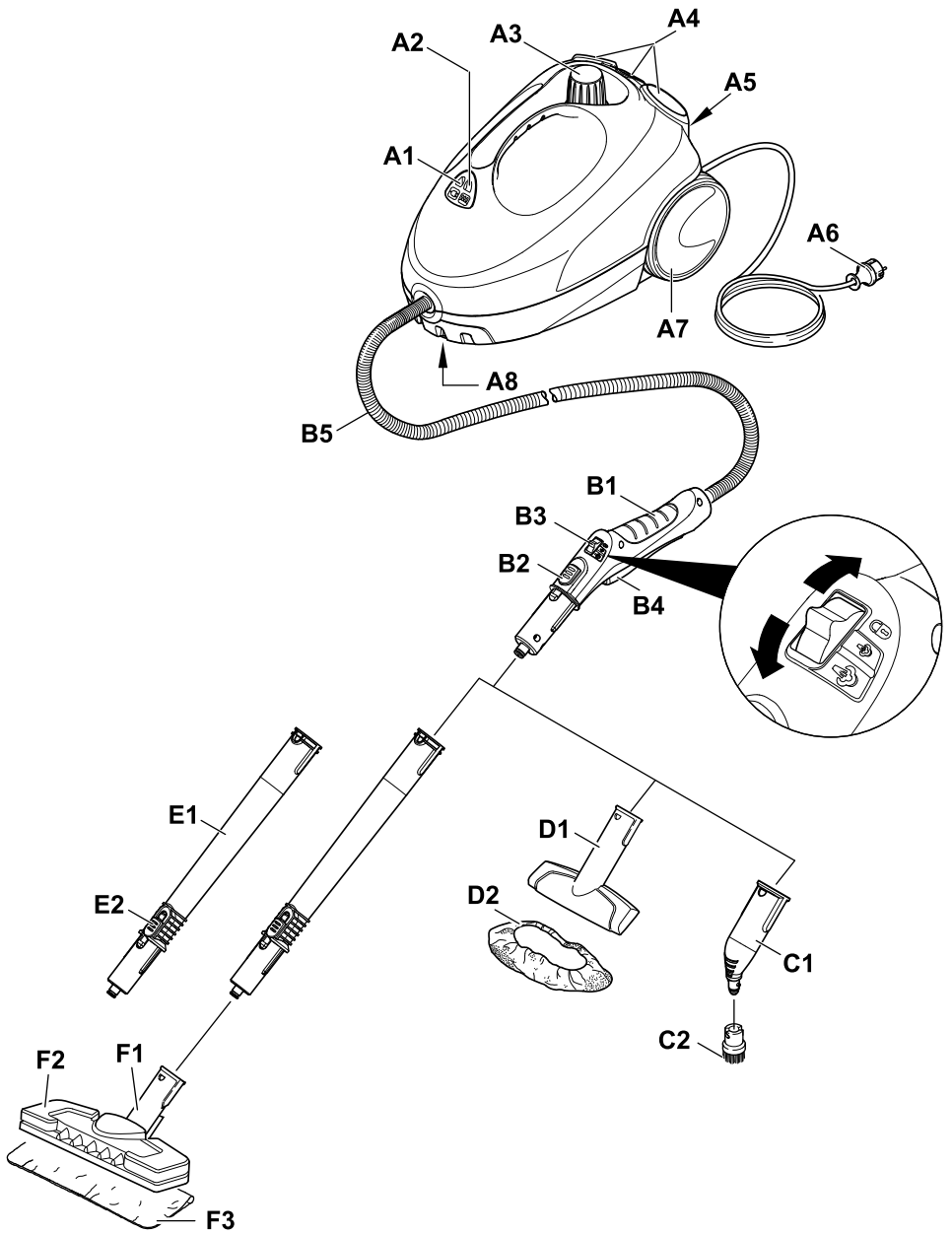


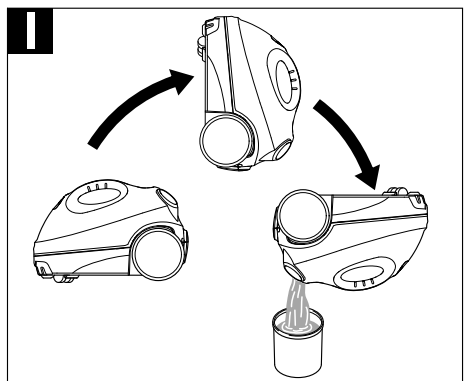
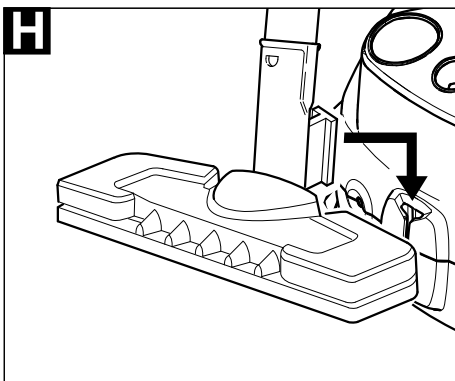
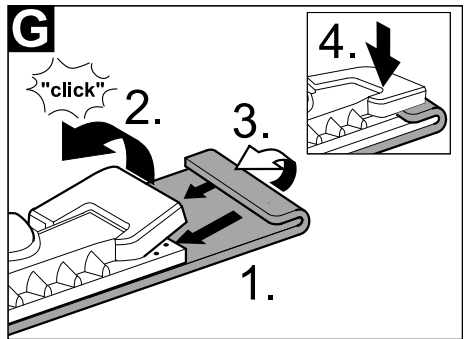
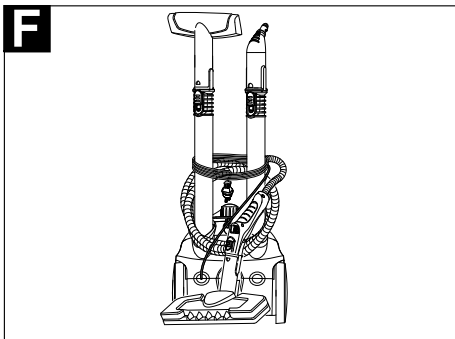
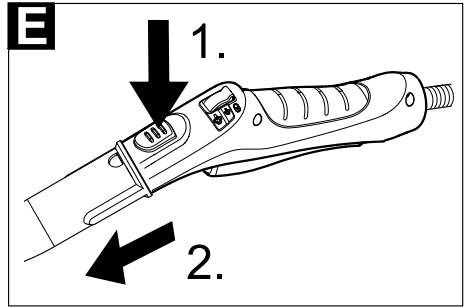
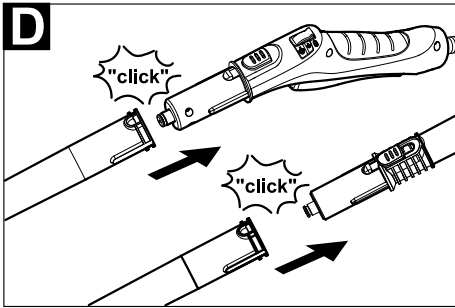
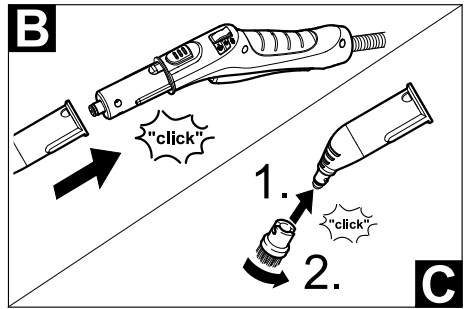
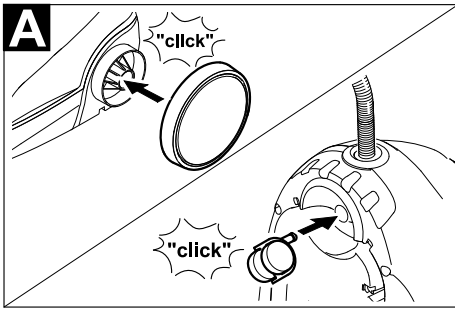
G7 ' '%\$&\$'
Español



Descripción breve







Índice de contenidos

Indicaciones generales	5
Descripción breve	5
Descripción del aparato	6
Indicaciones de seguridad	6
Funcionamiento	8
Empleo de los accesorios	9
Cuidados y mantenimiento	11
Ayuda en caso de avería	12
Datos técnicos	12
Soporte México	12

Indicaciones generales

Estimado cliente:



Antes del primer uso de su aparato, lea este manual original, actúe de acuerdo a sus indicaciones y guárdelo para un uso posterior o para otro propietario posterior.

Uso previsto

Utilice la limpiadora a vapor exclusivamente para el uso particular.

El aparato está destinado a la limpieza con vapor y se puede utilizar con accesorios apropiados como los que se indican en este manual de instrucciones. No es necesario ningún detergente. Es importante que respete las indicaciones de seguridad.

Símbolos del manual de instrucciones

Peligro

Para un peligro inminente que acarrea lesiones de gravedad o la muerte.

Advertencia

Para una situación que puede ser peligrosa, que puede acarrear lesiones de gravedad o la muerte.

Precaución

Para una situación que puede ser peligrosa, que puede acarrear lesiones leves o daños materiales.

Símbolos en el aparato



Vapor

ATENCIÓN – Existe peligro de escaldamiento

Protección del medio ambiente



Los materiales de embalaje son reciclables. Por favor, no tire el embalaje a la basura doméstica; en vez de ello, entréguelo en los puntos oficiales de recogida para su reciclaje o recuperación.



Los aparatos viejos contienen materiales valiosos reciclables que deberían ser entregados para su aprovechamiento posterior. Por este motivo, entregue los aparatos usados en los puntos de recogida previstos para su reciclaje.

Indicaciones sobre ingredientes (REACH)

Encontrará información actual sobre los ingredientes en:

www.kaercher.com/REACH

Descripción breve

→ Ilustraciones, véase la página 2

- 1 Desenroscar el cierre de seguridad y llenar la limpiadora a vapor con un máximo de 1 litro de agua.
- 2 Atornillar el cierre de seguridad.
- 3 Enchufe la clavija de red.
Los pilotos de control verdes y naranja se encienden.
- 4 Esperar hasta que se apague la lámpara de control color naranja.
- 5 Conecte el accesorio.
El dispositivo limpiador de vapor está listo para usar.

Descripción del aparato

El contenido de suministro de su aparato está ilustrado en el embalaje. Verifique durante el desembalaje que no falta ninguna pieza.

En caso de detectar que faltan accesorios o o que han surgido daños durante el transporte, informe a su distribuidor.

➔ **Ilustraciones, véase la contraportada.**



- A1 Piloto de control (verde) de tensión de red disponible
- A2 Piloto de aviso - calefacción (NARANJA)
- A3 Cierre de seguridad
- A4 Soporte para accesorios
- A5 Soporte de interrupción del funcionamiento
- A6 Cable de conexión a red y enchufe de red
- A7 Rueda de transporte (2x)
- A8 Rodillo de dirección
- B1 Pistola aplicadora de vapor
- B2 Tecla de desbloqueo
- B3 Selector de cantidad de vapor (con seguro para niños)
- B4 Palanca del vapor
- B5 Manguera de vapor
- C1 boquilla de chorro concentrado
- C2 cepillo circular
- D1 boquilla de limpieza manual
- D2 Funda de rizo
- E1 Tubos de prolongación (2 unidades)
- E2 Tecla de desbloqueo
- F1 Boquilla barredora de suelos
- F2 Pinza de sujeción
- F3 Paño del suelo

Indicaciones de seguridad

Peligro

- *Está prohibido usar el aparato en zonas en las que exista riesgo de explosiones.*
- *Para usar el aparato en zonas de peligro deben cumplirse las normas de seguridad correspondientes.*
- *No utilizar el aparato en piscinas que contengan agua.*
- *El aparato no se puede utilizar para limpiar aparatos eléctricos, como hornos, campanas extractoras, microondas, televisores, lámparas, secadores, calefacciones eléctricas etc.*
- *Antes de emplear el aparato y los accesorios, compruebe que están en perfecto estado. Si no está en perfecto estado, no debe utilizarse. Por favor, compruebe especialmente la toma de corriente, el cierre de seguridad y el tubo de vapor.*
- *Si el cable de conexión a la red estuviera dañado, debe pedir inmediatamente a un electricista especializado del servicio técnico autorizado que lo sustituya.*
- *Cambiar inmediatamente el tubo de vapor dañado. Sólo debe utilizarse una manguera de vapor recomendada por el fabricante (para el nº de pedido ver lista de piezas de repuesto).*
- *No toque nunca el enchufe de red o la toma de corriente con las manos mojadas.*
- *No rocíe objetos que puedan contener sustancias nocivas para la salud (p. ej., asbesto).*
- *No toque nunca de cerca el chorro de vapor ni lo ponga al alcance de personas o animales (peligro de escaldamiento).*

Advertencia

- *El aparato sólo debe estar conectado a una conexión eléctrica que haya sido realizada por un electricista de conformidad con la norma CEI 60364.*
- *Conecte el aparato únicamente a corriente alterna. La tensión tiene que co-*

responder a la indicada en la placa de características del aparato.

- En habitaciones húmedas, p. e. baños, conecte el aparato sólo en enchufes con un interruptor de protección de corriente de defecto.
- El uso de cables de prolongación inadecuados puede resultar peligroso. Utilizar sólo un prolongador de protección contra los chorros de agua con un corte transversal de 3x1 mm².
- La conexión de enchufe y cable alargador no deben sumergirse en agua.
- Al reemplazar los acoplamientos en el cable de conexión a la red o cable prolongador deben permanecer garantizadas la protección contra los chorros de agua y la resistencia mecánica.
- El usuario deberá utilizar el aparato de conformidad con sus instrucciones. Deberá tener en cuenta las condiciones locales y tener cuidado de no causar daños a las personas que se encuentren en las proximidades cuando use el aparato.
- Este aparato no es apto para ser operado por personas (incl. niños) con capacidades físicas, sensoriales o intelectuales limitadas, o con falta de experiencia y/o conocimientos, a no ser que sea supervisado por una persona para responsable para su seguridad o haya sido instruida para utilizar el aparato. Mantener fuera del alcance de los niños.
- No deje nunca el aparato sin vigilancia mientras esté en funcionamiento.
- Cuidado al limpiar paredes alicatadas con enchufes.

Precaución

- Debe tener cuidado de no dañar ni estropear el cable de conexión a red y el cable de prolongación por pisarlos, aplastarlos, tirar de ellos, u otras acciones similares. Proteja los cables de red del calor, el aceite y los bordes afilados.
- No echar nunca en el depósito de agua disolventes, líquidos que contengan disolventes o ácidos sin diluir (por ejem-

plo: detergentes, gasolina, diluyentes cromáticos y acetona), ya que atacan los materiales utilizados en el aparato.

- El aparato debe estar situado sobre una base estable.
- Operar y almacenar el aparato sólo de acuerdo con la descripción o la ilustración.
- Durante el funcionamiento, la palanca de vapor no debe estar bloqueada.
- Proteger el aparato de la lluvia. No almacenarlo en exteriores.

Dispositivos de seguridad

Precaución

Los dispositivos de seguridad sirven para proteger al usuario y no se deben modificar o ignorar.

Regulador de presión

El regulador de presión permite mantener la presión de la caldera constante durante el funcionamiento. La calefacción se desconecta cuando en la caldera se alcanza la presión máxima de servicio y se vuelve a conectar cuando la presión de la caldera cae a causa del consumo de vapor que se produce.

Termostato de seguridad

Si el regulador de presión está averiado y el aparato se sobrecalienta, será el termostato de seguridad el que se ocupe de desconectar el aparato.

Para el rearme del termostato de seguridad, póngase en contacto con el Servicio Técnico de Kärcher.

Cierre de seguridad

El cierre de seguridad cierra la caldera, oponiéndose a la presión existente del vapor. En caso de que el regulador de presión estuviera averiado y se produjera sobrepresión en la caldera se abriría en el cierre de seguridad una válvula de sobrepresión y el vapor saldría por el cierre.

Antes de volver a poner el aparato en funcionamiento, póngase en contacto con el Servicio Técnico de KÄRCHER.

Funcionamiento

Montaje de los accesorios

Figura **A**

→ Introducir y encajar la ruedas y las ruedas de transporte.

Figura **B**

→ Conectar los accesorios necesarios (véase el capítulo "Aplicación de los accesorios") con la pistola de vapor. Para ello meta el extremo abierto del accesorio en la pistola aplicadora de vapor y deslícelo por la pistola aplicadora de vapor hasta que encaje la tecla de desbloqueo de la pistola.

Figura **D**

→ Si fuera necesario, emplee los tubos de prolongación. Para ello, conecte uno o ambos tubos de prolongación a la pistola aplicadora de vapor. Acoplar los accesorios necesarios al extremo libre del tubo de prolongación.

Desacoplamiento de los accesorios

⚠ Peligro

Tenga cuidado al desacoplar los accesorios, ya que puede gotear agua caliente de ellos. No desacople nunca los accesorios mientras salga vapor - ¡Peligro de escaldamiento!

→ Colocar hacia atrás el selector de cantidad de vapor (palanca de vapor bloqueada).

→ Figura **E**

Para desacoplar los accesorios, pulse la tecla de desbloqueo y tire de las piezas.

Llenado de agua

Indicación: Si se emplea continuamente una agua destilada de las habituales en el mercado, no es necesario descalcificar la caldera.

Precaución

No utilice agua condensada de la secadora de ropa.

No agregue detergente ni ningún otro tipo de aditivo.

→ Desatornille el cierre de seguridad del aparato.

→ Vaciar totalmente la caldera de agua (véase la ilustración **II**).

→ Llene la caldera con 1 litros de agua fresca potable como máximo.

Nota: *El empleo de agua caliente reduce el tiempo que tarda el agua en calentarse.*

→ Vuelva a atornillar el cierre de seguridad en el aparato.

Conexión del aparato

→ Coloque el aparato sobre una base firme.

Precaución

No debe llevar el aparato surante el trabajo de limpieza.

→ Enchufar la clavija de red a una toma de corriente. Ambos pilotos de control deben estar encendidos.

Precaución


Conecte sólo el aparato si hay agua en la caldera. De lo contrario, el aparato podría sobrecalentarse (véase la ayuda para las averías).


→ Esperar unos 8 minutos hasta que se apague la lámpara de control naranja - calefacción.


El dispositivo limpiador de vapor está listo para usar.

Regulación del caudal de vapor

Con el selector de cantidad de vapor se regula la cantidad de vapor que fluye. El selector tiene tres posiciones:

 caudal de vapor máximo

 caudal de vapor reducido

 no hay vapor -seguro para niños

Nota: *En esta posición no se puede accionar la palanca de vapor.*

→ Colocar el selector en la posición de la cantidad de vapor deseada.

→ Cuando accione la palanca de vapor oriente primero la pistola aplicadora de vapor hacia un paño hasta que el vapor salga uniformemente.

Nota: *La calefacción del dispositivo limpiador de vapor se conecta repetidas*

veces durante el funcionamiento con objeto de mantener constante la presión de la caldera. Al hacerlo se enciende el piloto de control naranja - calefacción.

Rellenado del depósito con agua

Es necesario rellenar agua en la caldera si la cantidad de vapor se reduce al trabajar y al final no sale más vapor.

Nota: El cierre de seguridad no podrá abrirse mientras la caldera tenga aún una presión baja.

- ➔ Saque el enchufe de la toma de corriente.
- ➔ Presione la palanca de vapor hasta que no salga más vapor. De este modo, se elimina la presión de la caldera del aparato.
- ➔ Desatornille el cierre de seguridad del aparato.

⚠ Peligro

Al abrir el cierre de seguridad, es posible que salga vapor residual. Por ello, abra el cierre de seguridad con mucho cuidado, ya que corre peligro de sufrir quemaduras.

- ➔ Llene la caldera con 1 litros de agua fresca potable como máximo.

⚠ Peligro

Si la caldera está caliente, corre peligro de sufrir quemaduras con las salpicaduras de agua que pueden producirse durante el llenado. No agregue detergente ni ningún otro tipo de aditivo.

- ➔ Vuelva a atornillar el cierre de seguridad en el aparato.
- ➔ Enchufar la clavija de red a una toma de corriente.
- ➔ Esperar unos 8 minutos hasta que se apague la lámpara de control naranja - calefacción.
El dispositivo limpiador de vapor está listo para usar.

Desconexión del aparato

- ➔ Saque el enchufe de la toma de corriente.

Almacenamiento del aparato

➔ Figura 6

- Insertar los tubos de prolongación en los soportes grandes para accesorios.
- Insertar la boquilla manual y la boquilla de chorro concentrado en un tubo de prolongación cada una.
- Insertar los cepillos circulares en el soporte central para accesorios.
- Colgar la boquilla para suelos en el soporte de aparcamiento.
- Enrollar la manguera de vapor alrededor de los tubos de prolongación e insertar la pistola de vapor en la boquilla para suelos.

Empleo de los accesorios

Instrucciones de uso importantes

Limpieza de materiales textiles

Antes del tratamiento con el limpiador a vapor, comprobar la tolerancia de los tejidos en una zona oculta: Primero aplicar una gran cantidad de vapor, después dejar secar y a continuación comprobar si hay modificación en el color o la forma.

Limpieza de superficies recubiertas con una capa protectora o barnizadas

Al limpiar muebles de cocina o comedor, puertas, parquet o superficies barnizadas o recubiertas de una capa de plástico, se puede soltar la cera, el producto tratante para muebles, los revestimientos de plástico o el color o bien dejar manchas. Por ello, limpie estas superficies sólo con un paño empañado de vapor.

Precaución

No proyecte el chorro de vapor sobre bordes encolados, ya que la cola podría disolverse por efecto del vapor. No emplee el dispositivo limpiador de vapor en suelos de madera o parquet que no estén sellados.

Limpieza de ventanas y superficies acristaladas

Caliente las ventanas previamente en caso de bajas temperaturas exteriores, sobre todo en invierno. Para ello aplique algo de

vapor en toda la superficie de cristal. De este modo se evitarán tensiones en la superficie que puedan provocar roturas de cristal.

Precaución

No aplicar el chorro de vapor sobre zonas selladas del bastidor de la ventana para no dañarlas.

Pistola aplicadora de vapor

La pistola aplicadora de vapor también puede utilizarse sin accesorios, por ejemplo:

- para eliminar olores y arrugas de ropa que cuelgue, aplicar vapor desde una distancia de 10-20 cm.
- para eliminar el polvo de plantas. Mantenga una distancia de 20-40 cm.
- para quitar el polvo en húmedo, para ello se aplica algo de vapor en un paño y se frota los muebles con él.

Boquilla de chorro concentrado


Cuando más cerca esté de la zona sucia, mayor será el efecto de limpieza, ya que la temperatura y el vapor son más altos en la salida de la boquilla. Muy práctico para limpiar zonas de difícil acceso, juntas, garniciones, desagües, lavabos, WCs, persianas y radiadores. Se puede echar vinagre o ácido cítrico sobre los depósitos grandes de cal antes de limpiar con vapor, dejar actuar durante 5 minutos, después echar vapor.

Cepillo circular

El cepillo redondo se puede montar como complemento de la boquilla de chorro puntual. Mediante el cepillado se puede eliminar fácilmente la suciedad más difícil.

Precaución

No apto para la limpieza de superficies delicadas.

→ Figura 

Fijar el cepillo redondo en la boquilla de chorro puntual.


Boquilla de limpieza manual

Cubra la boquilla con la funda de rizo. Ideal para superficies pequeñas lavables, cabinas de ducha, espejos o tejidos de muebles.

Boquilla barredora de suelos

Apto para pavimentos y paredes lavables, como suelos de piedra, azulejos y PVC. Al limpiar superficies muy sucias, pase la boquilla lentamente para que el vapor pueda actuar durante más tiempo.

Nota: *los restos de detergente que aún se encuentren en las superficies a limpiar, podrían provocar estrías al limpiar con el vapor, pero desaparecen tras varios usos.*

→ Figura 


Fijar el paño para suelos a la boquilla para suelos.

- 1 Doblar el paño para suelos a lo largo y colocar la boquilla para suelos encima de él.
- 2 Abrir las pinzas de sujeción.
- 3 Colocar los extremos de los paños en los orificios y tensar.
- 4 Cierre las pinzas de sujeción.

Precaución

No colocar los dedos entre las pinzas.

Aparque la boquilla barredora de suelos

→ Figura 

Si se interrumpe el trabajo, colgar la boquilla para suelos en el soporte de aparcamiento.

Cuidados y mantenimiento

⚠ Peligro

Antes de efectuar los trabajos de mantenimiento, desenchufe el dispositivo limpiador de vapor de la red y espere a que se enfríe.

Enjuague de la caldera

Enjuague la caldera del limpiador de vapor a más tardar después haberla llenado 5 veces.

- Llenar la caldera de agua y sacudirla fuertemente. Con ello se desprenden los restos de cal que se han quedado depositados en el fondo de la caldera.
- Vaciar el agua.

Desincrustación de la cal de la caldera

Indicación: Si se emplea continuamente un agua destilada de las habituales en el mercado, no es necesario descalcificar la caldera.

Dado que la cal también se incrusta en las paredes de la caldera, recomendamos efectuar la desincrustación con la frecuencia indicada a continuación (LC=llenados de caldera):

Grado de dureza	° dH	mmol/l	LC
I blando	0- 7	0-1,3	55
II medio	7-14	1,3-2,5	45
III duro	14-21	2,5-3,8	35
IV muy duro	>21	>3,8	25

Nota: Para averiguar el grado de dureza del agua de su zona, póngase en contacto con la empresa local de abastecimiento de agua o con su ayuntamiento.

- Saque el enchufe de la toma de corriente.
- Deje enfriar el aparato.
- Desatornille el cierre de seguridad del aparato.
- Vaciar totalmente la caldera de agua (véase la ilustración **II**).

⚠ Advertencia

A fin de evitar posibles daños en la caldera, emplee para la desincrustación únicamente productos autorizados por KÄRCHER.

- Para descalcificar, utilice las barras anticafé de KÄRCHER (ref. 6.295-047). Al utilizar la solución anticafé, respete las indicaciones de dosificación del paquete.

Precaución

Tenga especial cuidado al llenar y vaciar el dispositivo limpiador de vapor. El producto desincrustante puede atacar las superficies delicadas.

- Vierta el producto desincrustante en la caldera y déjelo actuar durante aprox. 8 horas.

⚠ Advertencia

Durante la descalcificación no atornille el cierre de seguridad en el aparato.

No emplee bajo ningún concepto el dispositivo limpiador de vapor mientras la caldera contenga producto desincrustante.

- Después de 8 horas tire todo el producto desincrustante. Enjuague la caldera dos o tres veces con agua fría hasta estar seguro de que no quedan restos de desincrustante en la misma.
- Vaciar totalmente la caldera de agua (véase la ilustración **II**).

Cuidado de los accesorios

Indicación: El paño de limpieza y la funda de rizo se suministran ya lavados, por lo que pueden emplearse directamente con el dispositivo limpiador de vapor.

- Los paños de limpieza y las fundas de rizo pueden lavarse en lavadoras convencionales a una temperatura de 60 °C. Para que los paños conserven la capacidad de absorción de la suciedad, no emplee suavizante. Los paños pueden meterse en la secadora.

Ayuda en caso de avería

Muchas averías las puede solucionar usted mismo con ayuda del resumen siguiente. En caso de duda, diríjase al servicio de atención al cliente autorizado.

⚠ Peligro

Antes de efectuar los trabajos de mantenimiento, desenchufe el dispositivo limpiador de vapor de la red y espere a que se enfríe. Los trabajos de reparación en el aparato sólo los puede realizar el Servicio técnico autorizado.

Tiempo largo de calefacción

El aparato presenta calcificaciones.

→ Descalcifique la caldera de vapor.

No hay vapor

No hay agua en la caldera de vapor.

→ Desconexión del aparato

→ Véase „Rellenado del depósito con agua“ página 9.

No se puede accionar la palanca del vapor

La palanca de vapor está protegida con el cierre / el seguro para niños.

→ Ajustar hacia delante el selector de cantidad de vapor.

Mayor salida de agua

Caldera de vapor demasiado llena.

→ Pulsar la pistola de vapor hasta que salga menos agua.

El aparato presenta calcificaciones.

→ Descalcifique la caldera de vapor.

Piezas de repuesto

Emplear únicamente repuestos originales de KÄRCHER. Al final de este manual de instrucciones encontrará un listado resumido de repuestos.

Datos técnicos

Toma de corriente

Tensión	120-127 V 1~60 Hz
---------	----------------------

Grado de protección	IPX4
---------------------	------

Clase de protección	I
---------------------	---

Potencia y rendimiento

Potencia de calefacción	1500 W
-------------------------	--------

Máx. presión de servicio	0,32 MPa
--------------------------	----------

Tiempo de calefacción	8 min
-----------------------	-------

Máx. caudal de vapor	40 g/min
----------------------	----------

Medidas

Caldera de vapor	1,0 l
------------------	-------

Peso sin accesorios	3,1 kg
---------------------	--------

Anchura	254 mm
---------	--------

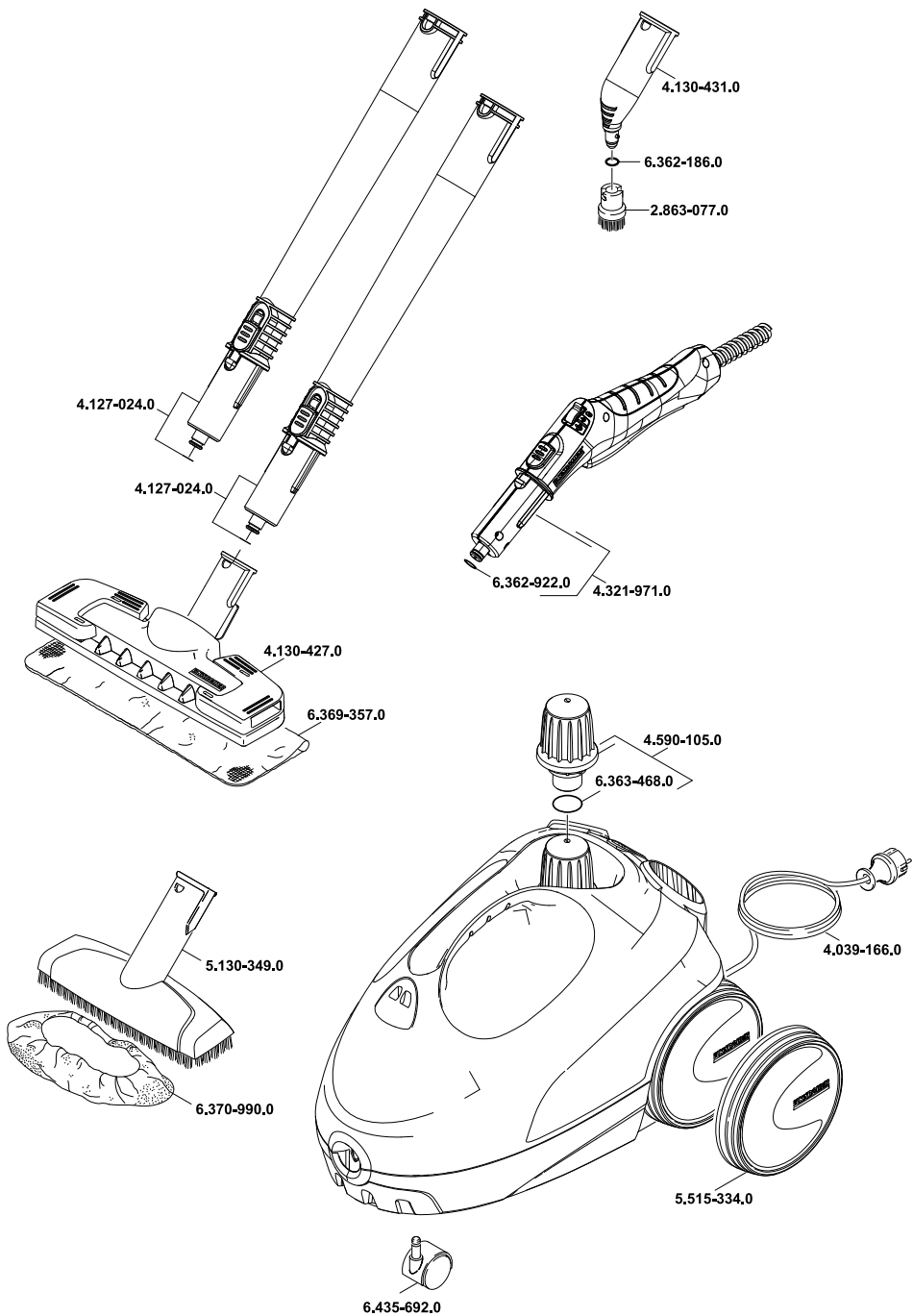
Longitud	380 mm
----------	--------

Altura	260 mm
--------	--------

Reservado el derecho a realizar modificaciones técnicas.

Soporte México

Llame al: **01-800-639-75-26** si necesita ayuda o visite nuestra página Web: www.planquin.com.mx





¿Qué es?

Es un servicio prepago que le asegura una Solución Integral de Asesoría y Soporte durante el periodo de un año con un ahorro de dinero altamente considerable.

PLANQUIN
S.A. DE C.V.



¿Qué ventajas tengo?

- ✓ Posibilidad de préstamo de un equipo similar en caso de que se haya programado un servicio correctivo mayor.
- ✓ No pagará importe(s) por mano de obra durante la vigencia de la PASTEK.
- ✓ Tendrá derecho a Capacitaciones al número de usuarios que nos indiquen.
- ✓ Tendrá asesoría telefónica por Personal altamente Capacitado en caso de que la falla o duda sea menor.
- ✓ Tus reportes entrarán en nuestra programación de trabajo como "URGENTE".
- ✓ La disponibilidad de relaciones tiene preferencia a clientes que cuentan con PASTEK.
- ✓ Levantamiento de "Diagnóstico de Instalaciones" por el personal Técnico Calificado para que sus equipos sean trabajados con los requerimientos técnicos que como fabricante consideró para la fabricación y aplicación de cada equipo.

Póliza Anual de Servicio Técnico Especializado Contradada



PLANEACION QUIMICA INDUSTRIAL, S.A. DE C.V.

eMail: info@planquin.com.mx

Internet: <http://www.planquin.com.mx>