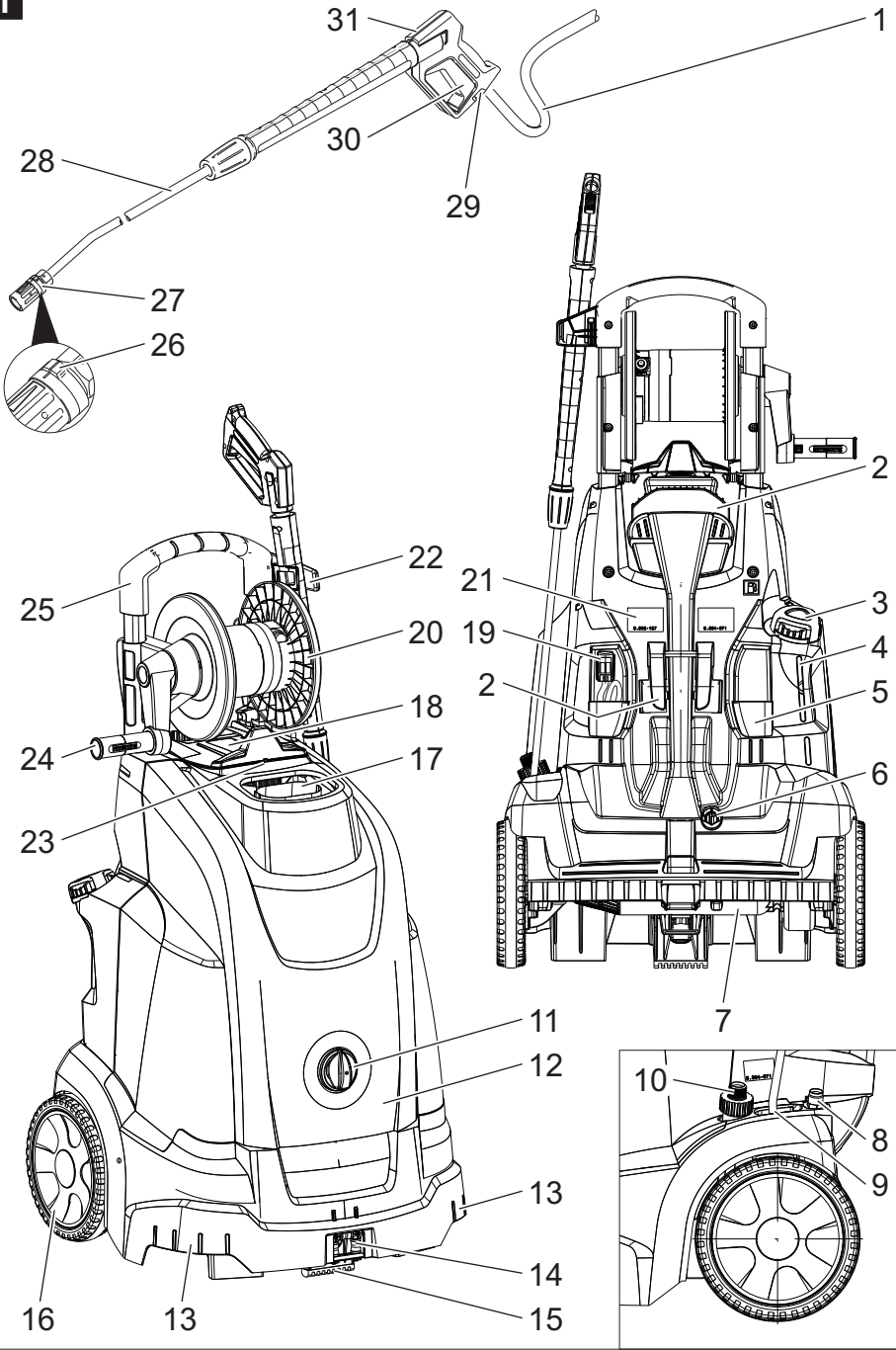
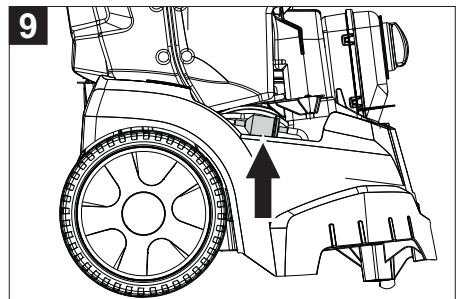
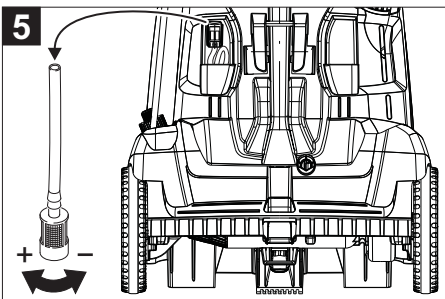
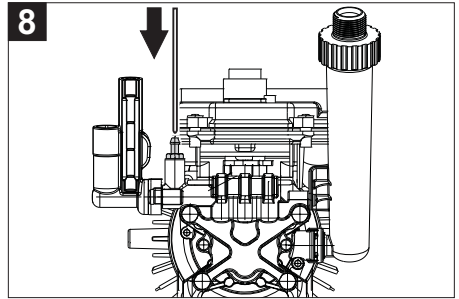
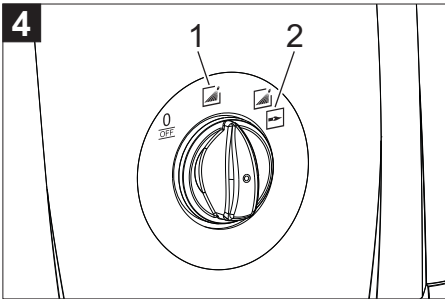
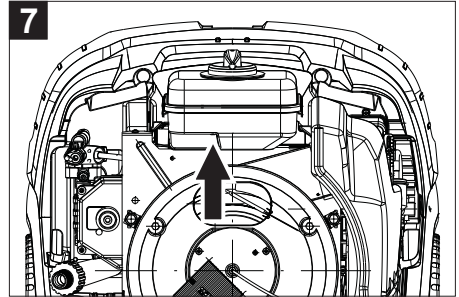
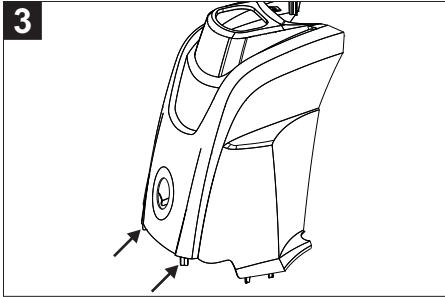
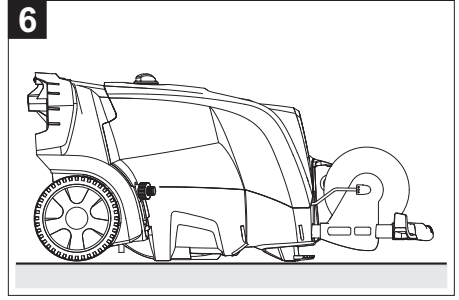
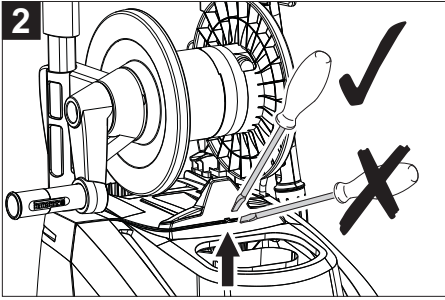




Register and win!
www.karcher.com



1







  Antes del primer uso de su aparato, lea este manual original, actúe de acuerdo a sus indicaciones y guárdelo para un uso posterior o para otro propietario posterior.

- ¡Antes de la primera puesta en marcha lea sin falta las instrucciones de uso y las instrucciones de seguridad n.º 5.951-949!
- En caso de daños de transporte informe inmediatamente al fabricante.
- Comprobar el contenido del paquete al desembalar.

Índice de contenidos

Protección del medio ambiente	ES - 1
Símbolos del manual de instrucciones	ES - 1
Elementos del aparato	ES - 2
Símbolos en el aparato	ES - 2
Uso previsto	ES - 2
Indicaciones de seguridad	ES - 2
Dispositivos de seguridad	ES - 3
Puesta en marcha	ES - 3
Manejo	ES - 4
Almacenamiento	ES - 7
Transporte	ES - 7
Cuidados y mantenimiento	ES - 8
Ayuda en caso de avería	ES - 8
Garantía	ES - 10
Accesorios y piezas de repuesto	ES - 10
Declaración CE	ES - 10
Datos técnicos	ES - 11

Protección del medio ambiente

	Los materiales empleados para el embalaje son reciclables y recuperables. No tire el embalaje a la basura doméstica y entréguelo en los puntos oficiales de recogida para su reciclaje o recuperación.
	Los aparatos viejos contienen materiales valiosos reciclables que deberían ser entregados para su aprovechamiento posterior. Evite el contacto de baterías, aceites y materias semejantes con el medioambiente. Por este motivo, entregue los aparatos usados en los puntos de recogida previstos para su reciclaje.

Por favor, no deje que el aceite para motores, el aceite caliente y la gasolina dañen el medio ambiente. Evite que sustancias nocivas penetren en el suelo y elimine el aceite usado de forma que no dañe el medio ambiente.

Indicaciones sobre ingredientes (REACH)

Encontrará información actual sobre los ingredientes en:

<http://www.karcher.de/de/unternehmen/umweltschutz/REACH.htm>

Símbolos del manual de instrucciones

Peligro

Para un peligro inminente que acarrea lesiones de gravedad o la muerte.

Advertencia

Para una situación que puede ser peligrosa, que puede acarrear lesiones de gravedad o la muerte.

Precaución

Para una situación que puede ser peligrosa, que puede acarrear lesiones leves o daños materiales.

Elementos del aparato

Figura 1

- 1 Manguera de alta presión
- 2 Portacables
- 3 Abertura de llenado para combustible
- 4 Indicador de nivel
- 5 Soporte para boquillas
- 6 Conexión eléctrica
- 7 bomba de alta presión
- 8 Toma de alta presión (sólo HDS 5/xx U)
- 9 Soporte de la lanza dosificadora
- 10 Toma de agua con filtro
- 11 Interruptor del aparato
- 12 Capó del aparato
- 13 Asa de transporte
- 14 Orificio de salida de la manguera de alta presión (sólo HDS 5/xx UX)
- 15 Apoyo
- 16 Rosca
- 17 quemador
- 18 Lugar de almacenamiento de la manguera (solo la HDS 5/xx U)
- 19 Manguera de detergente con filtro
- 20 Enrollador de mangueras (sólo HDS 5/xx UX)
- 21 Placa de características
- 22 Soporte para la lanza dosificadora
- 23 Cierre del capó
- 24 Manivela para el enrollador de mangueras (sólo HDS 5/xx UX)
- 25 estribo de empuje
- 26 Marca de la boquilla
- 27 Boquilla triple
- 28 Lanza dosificadora
- 29 Bloque de seguridad de la pistola pulverizadora manual
- 30 Palanca de la pistola pulverizadora manual
- 31 Pistola pulverizadora manual

Símbolos en el aparato



Los chorros a alta presión pueden ser peligrosos si se usan indebidamente. No dirija el chorro hacia personas, animales o equipamiento eléctrico activo, ni apunte con él al propio aparato. La limpiadora de alta presión solo se puede utilizar en vertical.

Aparato con enrollador de mangueras:



¡Riesgo de quemaduras por superficies calientes!

Uso previsto

- Limpieza de: Máquinas, vehículos, edificios, herramientas, fachadas, terrazas, herramientas de jardín, etc.
- La limpiadora a alta presión sólo se puede operar en vertical.
- No deje nunca el aparato sin vigilancia mientras esté en funcionamiento.

⚠ Peligro

¡Peligro de lesiones! Cuando se utilice en gasolineras u otras zonas de peligro deberán tenerse en cuenta las instrucciones de seguridad.

Las aguas residuales que contengan aceite no deben penetrar en el suelo ni verterse en aguas naturales o en el sistema de canalización. Por ello, el lavado de motores y el lavado de los bajos sólo debe realizarse en lugares adecuados con un separador de aceite.

Indicaciones de seguridad

- Respetar las normativas vigentes nacionales correspondientes para eyectores de líquidos.
- Respetar las normativas vigentes nacionales correspondientes de prevención de accidentes. Los eyectores de líquidos deben ser examinados regularmente y tiene que guardarse una copia escrita de la revisión.

- El dispositivo calefactor del aparato es una instalación calefactora. Las instalaciones calefactoras deben revisarse regularmente según las normativas nacionales correspondientes.

Dispositivos de seguridad

La función de los dispositivos de seguridad es proteger al usuario y está prohibido ponerlos fuera de servicio y modificar o ignorar su funcionamiento.

Presóstato

El presóstato desconecta el aparato al cerrarse la pistola pulverizadora manual y al abrirse lo vuelve a conectar.

Válvula de seguridad

- La válvula de seguridad se abre cuando hay sobrepresión en la caldera o la válvula de rebose o el presóstato están defectuosos.
- La válvula de seguridad ha sido ajustada y precintada en fábrica. El ajuste lo debe realizar solamente el servicio posventa.

Dispositivo de seguridad contra el funcionamiento en seco

El dispositivo de seguridad contra el funcionamiento en seco evita que el quemador se conecte en caso de falta de agua.

Limitador de la temperatura de gas de escape

El limitador de la temperatura de gas de escape apaga el aparato al alcanzar una temperatura de gas de escape demasiado alta.

Contacto de protección de arrollamiento

El contacto de protección de arrollamiento en el arrollamiento del accionamiento de la bomba apaga el motor en caso de sobrecarga térmica.

Muesca de seguridad

La muesca de seguridad de la pistola pulverizadora manual impide una conexión involuntaria del aparato.

Puesta en marcha

⚠ Advertencia

Peligro de lesiones El aparato, los tubos de alimentación, la manguera de alta presión y las conexiones deben estar en perfecto estado. Si no está en perfecto estado, no debe utilizarse.

Montar la pistola pulverizadora manual

- Conectar la lanza dosificadora con la pistola pulverizadora manual.
- Monte la boquilla en la lanza dosificadora (la marca del aro de apoyo tiene que estar arriba).
- Aparato sin enrollador de mangueras: Montar la manguera de alta presión en la conexión de alta presión del aparato.

Llenar de combustible

⚠ Peligro

Peligro de explosiones. Llenar sólo con gasóleo o fuel ligero. Es posible el funcionamiento con biodiésel conforme a la norma EN 14214 (a partir de una temperatura exterior de 6 °C). No deben emplearse combustibles inadecuados como por ejemplo gasolina.

Precaución

El aparato no debe ponerse en funcionamiento nunca con el depósito de combustible vacío. De lo contrario, se estropeará la bomba de combustible. Esto también se aplica durante el funcionamiento con agua fría.

- Abra la tapa del depósito.
- Llenar de combustible.
- Cerrar la tapa del depósito.
- Limpiar el combustible que se haya vertido.

Funcionamiento con detergente

Precaución

Peligro de lesiones

- Utilizar sólo productos Kärcher.
- No aspirar en ningún caso disolvente (gasolina, acetona, diluyente, etc.).
- Evite el contacto con los ojos y la piel.
- Tenga en cuenta las instrucciones de seguridad y uso del fabricante del detergente.

Kärcher ofrece un programa individual de limpieza y mantenimiento.

Su comercial le asesorará con mucho gusto.

- ➔ Rellenar o cambiar la botella de detergente externa.

Conexión de agua

⚠ Advertencia

Tenga en cuenta las normas de la empresa suministradora de agua.

De acuerdo con las normativas vigentes, está prohibido utilizar el aparato sin un separador de sistema en la red de agua potable. Se debe utilizar un separador de sistema apropiado de la empresa KÄRCHER o, alternativamente, un separador de sistema que cumpla la norma EN 12729 tipo BA. El agua que haya pasado por un separador del sistema será catalogada como no potable.



Precaución

Conectar el separador del sistema siempre a la toma de agua, nunca directamente al aparato!

Valores de conexión, ver datos técnicos.

- ➔ Conectar la tubería de abastecimiento (largo mín. 7,5 m, diámetro mín. 1/2") a la conexión de agua del aparato y a la alimentación de agua (por ejemplo al grifo).

Nota: La tubería de abastecimiento de agua no está incluida en el volumen de suministro.

Aspirar agua del depósito

- ➔ Conectar la manguera de aspiración (diámetro mínimo 1/2") con filtro (accesorios) a la toma de agua.
- Altura máxima de aspiración: 0,5 m

⚠ Peligro

No aspire nunca agua de un depósito de agua potable. No aspire nunca líquidos que contengan disolventes como diluyente de laca, gasolina, aceite o agua sin filtrar. Las juntas en el aparato no son resistentes a los disolventes. La neblina pulverizada de los disolventes es altamente inflamable, explosiva y tóxica.

Toma de corriente

- Valores de conexión: véase la placa de características y datos técnicos.
- La conexión eléctrica debe ser realizada por un electricista y cumplir la norma CEI 60364-1.

- ➔ Ponga el interruptor del aparato en "0/ OFF".

- ➔ Enchufe la clavija de red.

⚠ Peligro

Peligro de lesiones por descarga eléctrica.

- El uso de cables de prolongación inadecuados puede resultar peligroso. Para el exterior, utilice sólo cables de prolongación autorizados expresamente para ello, adecuadamente marcados y con una sección de cable suficiente:
- Recoger siempre del todos los tubos alargadores.
- El enchufe y el acoplamiento del cable de prolongación utilizado tienen que ser impermeables.

Manejo

⚠ Peligro

Peligro de explosiones

No pulverizar ningún líquido inflamable.

Precaución

- El aparato no debe ponerse en funcionamiento nunca con el depósito de combustible vacío. De lo contrario, se

estropeará la bomba de combustible. Esto también se aplica durante el funcionamiento con agua fría.

- ¡Peligro de daños en la instalación! No operar nunca el aparato sin filtro en la toma de agua.
- ¡Peligro de daños en la instalación! No colocar objetos (manguera etc.) en la chimenea o por encima de ella.
- Aparato con enrollador de mangueras: Recoger siempre del todo la manguera de alta presión.

Indicaciones de seguridad

⚠ Advertencia

Si se utiliza el aparato durante un período de tiempo largo, se pueden producir problemas de circulación en las manos provocados por las vibraciones.

No se puede establecer una duración general válida para el uso porque este depende de varios factores:

- Factor personal debido a una mala circulación de la sangre (dedos fríos frecuentemente, sensación de hormigueo).
- Temperatura ambiente baja. Lleve guantes calientes para proteger las manos.
- Apretar fuertemente impide la circulación de la sangre.
- El funcionamiento ininterrumpido es peor que el funcionamiento interrumpido por pausas.

Si se utiliza durante mucho tiempo y con regularidad el aparato y se aparecen síntomas repetidas veces (como por ejemplo hormigueo en los dedos, dedos fríos) recomendamos hacerse una revisión médica.

Abrir/cerrar capó del aparato

Figura 2

- ➔ Desbloquear el cierre del capó con un destornillador. Abatir el capó del aparato hacia delante y dejarlo colgando.

Figura 3

- ➔ Colgar el capó del aparato (véase las flechas), abatir hacia arriba y encajar el cierre del capó.

Tipos de servicio

Figura 4

0/OFF = OFF

- 1 Servicio con agua fría
- 2 Servicio con agua caliente

Conexión del aparato

- ➔ Ajustar el interruptor del aparato al modo de servicio deseado.

El aparato se pone en marcha brevemente y se desconecta en cuanto se ha alcanzado la presión de trabajo.

- ➔ Desbloquear la pistola pulverizadora manual.

Al accionar la pistola pulverizadora manual se vuelve a encender el aparato.

Nota: Si no sale agua de la boquilla de alta presión, purgue el aire de la bomba.

Purgar el aire de la bomba:

- ➔ Cuando la pistola pulverizadora está abierta conecte y desconecte el aparato varias veces con el interruptor principal.




Nota: Al desmontar la lanza dosificadora de la pistola pulverizadora manual se acelera el proceso de purga de aire.

Interrupción del funcionamiento

- ➔ Soltar la palanca de la pistola pulverizadora manual, el aparato se apaga.
- ➔ Tirar de nuevo de la palanca de la pistola pulverizadora manual, el aparato se enciende de nuevo.

Selección del tipo de chorro

- ➔ Cerrar la pistola de pulverización manual.
- ➔ Fije la palanca de la pistola pulverizadora manual con la muesca de seguridad.
- ➔ Girar la carcasa de la boquilla hasta que coincida en símbolo deseado con la marca:

	Chorro circular de alta presión (0°) para suciedad especialmente resistente
	Chorro plano de baja presión (CHEM) para el uso con detergentes o para limpiar a una tensión baja.
	Chorro plano de alta presión (25°) para áreas sucias muy amplias.

Funcionamiento con detergente

- Utilice los detergentes con moderación para no perjudicar el medio ambiente.
- El detergente debe ser apropiado para la superficie que se ha de limpiar.

Figura 5

- Saque la manguera de aspiración de detergente.
- Gire el filtro en la manguera de aspiración de detergente para dosificar el detergente.
- Cuelgue la manguera de detergente en un depósito que contenga una solución de detergente.
- Coloque la boquilla en la posición "CHEM".

Limpeza

- Ajustar la concentración de detergente en función de la superficie a limpiar.

Nota: Dirigir primero el chorro a alta presión desde una mayor distancia hacia el objeto a limpiar, con el fin de evitar causar daños por una presión demasiado alta.

Método de limpieza recomendado

- disolución de la suciedad
- Rociar con detergente con moderación y dejar actuar 1...5 minutos pero sin dejar secar.
- eliminación de la suciedad
- Aplicar el chorro de agua a alta presión sobre la suciedad disuelta para eliminarla.

Servicio con agua fría

Eliminación de suciedades ligeras y enjuague de, por ejemplo: aparos de jardín, terrazas, herramientas, etc.

- Colocar el interruptor principal en la posición "1".

Servicio con agua caliente

⚠ Peligro

Existe peligro de escaldamiento.

- Colocar el interruptor principal en la posición "2".

Después del funcionamiento con detergente

- Girar totalmente el filtro en la manguera de aspiración de detergente (-).
- Colocar el interruptor principal en la posición "1".
- Enjuagar el aparato con la pistola pulverizadora abierta durante al menos 1 minuto.

Desconexión del aparato

⚠ Peligro

Peligro de escaldamiento por agua caliente Después del servicio con agua caliente o vapor el aparato debe ser enfriado al menos dos minutos con agua fría con la pistola abierta.

- Ponga el interruptor del aparato en "0/OFF".
- Cerrar el abastecimiento de agua.
- Conectar la bomba mediante el interruptor principal brevemente (unos 5 segundos).
- Ponga el interruptor del aparato en "0/OFF".
- Poner en funcionamiento la pistola pulverizadora manual hasta que no quede presión en el aparato.
- Sacar el enchufe de la toma de corriente sólo con las manos secas.
- Retirar la conexión de agua.
- Asegurar la pistola pulverizadora manual.

Almacenamiento del aparato

- Introducir la pistola pulverizadora manual en el soporte.
- Aparato sin enrollador de mangueras: Enrollar la manguera de alta presión y colgar sobre el soporte de manguera.
- Aparato con enrollador de mangueras: Enrollar la manguera de alta presión en el enrollador de mangueras. Deslizar el asa de la manivela para bloquear el enrollador de mangueras.
- Enrollar el cable de conexión alrededor del soporte de cable.
- Fijar el enchufe con el clip montado.

Protección antiheladas

Precaución

El hielo deteriora el aparato si éste no se ha vaciado por completo de agua.

- Coloque el aparato en un lugar a salvo de las heladas.

Si el aparato está conectado a una chimenea deberá tenerse en cuenta lo siguiente:

Precaución

Peligro de sufrir daños a causa del aire frío que penetra a través de la chimenea.

- Mantener el aparato a salvo de las temperaturas exteriores por debajo de 0° C.
- Si no es posible el almacenamiento libre de heladas, pare el aparato.

Parada

En largos periodos de inactividad o cuando no sea posible el almacenamiento a salvo del hielo:

- Dejar salir agua.
- Enjuagar el aparato con anticongelante.

Dejar salir agua

- Desatornillar la manguera de abastecimiento de agua y la manguera a alta presión.

Figura 6

- Colocar el aparato sobre la parte trasera.

- Dejar en marcha el aparato durante 1 minuto como máximo en funcionamiento en frío hasta que la bomba y los conductos estén vacíos.

Enjuagar el aparato con anticongelante.

Nota: Tener en cuenta las instrucciones de uso del fabricante del anticongelante.

- Añadir a la toma de agua un anticongelante de los habituales en el mercado.
- Encender el aparato (sin quemador), hasta que está totalmente enjuagado.

De este modo se conseguirá una protección segura contra la corrosión.

Almacenamiento

Precaución

¡Peligro de lesiones y daños! Respetar el peso del aparato en el almacenamiento.

Transporte

⚠ Peligro

Peligro de lesiones Hay riesgo de vuelco en cuestras muy inclinadas, cuando la inclinación lateral es muy grande y cuando el suelo no es estable.

- Mover el aparato en cuestras de un máximo de 2%.
- Mueva el aparato únicamente sobre una base firme.

Precaución

¡Peligro de lesiones y daños! Respetar el peso del aparato para el transporte.

- Colocar el aparato sobre la parte trasera y vaciar el agua residual antes del transporte.
- Para transportar el aparato por trayectos largos, tire de él mediante el estribo de empuje.
- Para transportar el aparato, agárrelo del mango y del estribo de empuje.
- Al transportar en vehículos, asegurar el aparato para evitar que resbale y vuelque conforme a las directrices vigentes.

Cuidados y mantenimiento

⚠ Peligro

Peligro de lesiones causadas por un aparato que se arranque involuntariamente y descarga eléctrica.

Antes de efectuar cualquier trabajo en el aparato, hay que desconectarlo de la red eléctrica.

- Ponga el interruptor del aparato en "0/OFF".
- Cerrar el abastecimiento de agua.
- Conectar la bomba mediante el interruptor principal brevemente (unos 5 segundos).
- Ponga el interruptor del aparato en "0/OFF".
- Poner en funcionamiento la pistola pulverizadora manual hasta que no quede presión en el aparato.
- Sacar el enchufe de la toma de corriente sólo con las manos secas.
- Retirar la conexión de agua.
- Asegurar la pistola pulverizadora manual.
- Deje enfriar el aparato.

Inspección de seguridad/contrato de mantenimiento

Acuerde una inspección regular de seguridad con su distribuidor o cierre un contrato de mantenimiento. Solicite el asesoramiento oportuno.

Intervalos de mantenimiento

Todas las semanas

- Limpiar el filtro de la conexión de agua.

mensualmente

- Limpie el filtro en la manguera de aspiración de detergente.

Trabajos de mantenimiento

Limpiar el filtro de la conexión de agua

- Quitar el filtro.
- Limpie el filtro en agua y vuelva a colocarlo.

Limpie el filtro en la manguera de aspiración de detergente.

- Limpie el filtro en agua y vuelva a colocarlo.

Ayuda en caso de avería

⚠ Peligro

Peligro de lesiones causadas por un aparato que se arranque involuntariamente y descarga eléctrica.

Antes de efectuar cualquier trabajo en el aparato, hay que desconectarlo de la red eléctrica.

Si la avería no se puede solucionar el aparato debe ser revisado por el servicio técnico.

El aparato no funciona

- No hay tensión de red
- Verificar conexión de red/cable.
- Motor sobrecargado/sobrecalentado
- Ponga el interruptor del aparato en "0/OFF".
- Deje enfriar el aparato.
- Conexión del aparato
- Si después de esto la avería se vuelve a producir, haga que revisen el aparato en el servicio técnico.
- El limitador de temperatura de gas de escape se ha activado, el serpentín de recalentamiento está lleno de hollín.
- El aparato deberá deshollinarlo el servicio técnico.
- El limitador de temperatura de gas de escape se ha activado, la temperatura del gas de escape es demasiado alta.
- Ponga el interruptor del aparato en "0/OFF".
- Deje enfriar el aparato.
- Sólo para aparatos con restablecimiento manual:
Figura **7**
Pulsar el botón de posición a cero del limitador de temperatura de gases de escape.
- Conexión del aparato

- Si después de esto la avería se vuelve a producir, haga que revisen el aparato en el servicio técnico.

El aparato no genera presión

- Aire en el sistema
- Purgar el aire de la bomba:
- Cuando la pistola pulverizadora está abierta conecte y desconecte el aparato varias veces con el interruptor principal.
- Nota:** Al desmontar la lanza dosificadora de la pistola pulverizadora manual se acelera el proceso de purga de aire.
- Rellenar o cambiar la botella de detergente externa si está vacía.
 - Verifique las conexiones y tuberías.
 - El filtro de la conexión de agua está sucio.
 - Limpiar el filtro.
 - La cantidad de abastecimiento de agua es escasa
 - Verifique la cantidad de abastecimiento de agua (ver datos técnicos).
 - Grifo de agua cerrado.
 - Abra el grifo del agua.

El aparato se apaga/enciende continuamente cuando la pistola está abierta

- Aire en el sistema
- Purgar el aire de la bomba:
- Cuando la pistola pulverizadora está abierta conecte y desconecte el aparato varias veces con el interruptor principal.
- Nota:** Al desmontar la lanza dosificadora de la pistola pulverizadora manual se acelera el proceso de purga de aire.
- Boquilla de alta presión atascada
 - Limpiar la boquilla.
 - Serpentín de recalentamiento calcificado
 - El aparato deberá descalcificarlo el servicio técnico.

El aparato se enciende y se apaga continuamente cuando la pistola está cerrada

- Fuga en el sistema de alta presión
- Verificar la estanqueidad del sistema de alta presión y las conexiones.

El aparato tiene fugas, el agua gotea del aparato por abajo

- Bomba no estanca, válvula de seguridad no estanca.

- Nota:** Lo permitido es 3 gotas por minuto.
- En caso de fuga de mayor envergadura deje que el servicio técnico revise el aparato.

El aparato no succiona detergente

- La boquilla está colocada en "presión alta".
- Coloque la boquilla en la posición "CHEM".
- El recipiente de detergente externo está vacío.
- Rellenar o cambiar la botella de detergente externa.
- Filtro en la manguera de aspiración de detergente sucio
- Limpiar el filtro.

Figura 8

- La válvula de retención se pega
- Desmontar la manguera de detergente y soltar la válvula de retención con un objeto obtuso.

El quemador no se enciende

- Depósito de combustible vacío.
- Llenar de combustible.
- Falta de agua
- Comprobar la conexión de agua y las tuberías.
- Temperatura de alimentación de agua demasiado alta.
- Alimentar con agua caliente a una temperatura máx. de 30°C.

Figura 9

- El filtro de combustible está sucio

→ Cambie el filtro de combustible.

Garantía

En cada país rigen las condiciones de garantía establecidas por el distribuidor oficial autorizado. Reparamos gratuitamente las averías que se produzcan durante el plazo de garantía, siempre y cuando hayan sido ocasionadas por fallos materiales o de fabricación.

Accesorios y piezas de repuesto

- Sólo deben emplearse accesorios y piezas de repuesto originales o autorizados por el fabricante. Los accesorios y piezas de repuesto originales garantizan el funcionamiento seguro y sin averías del aparato.
- Podrá encontrar una selección de las piezas de repuesto usadas con más frecuencia al final de las instrucciones de uso.
- En el área de servicios de www.kaercher.com encontrará más información sobre piezas de repuesto.

Declaración CE

Por la presente declaramos que la máquina designada a continuación cumple, en lo que respecta a su diseño y tipo constructivo, así como a la versión puesta a la venta por nosotros, las normas básicas de seguridad y sobre la salud que figuran en las directivas comunitarias correspondientes. La presente declaración perderá su validez en caso de que se realicen modificaciones en la máquina sin nuestro consentimiento explícito.

Producto: limpiadora a alta presión
Modelo: 1.064-xxx

Directivas comunitarias aplicables

2006/42/CE (+2009/127/CE)

2000/14/CE

2004/108/CE

Normas armonizadas aplicadas

EN 55014-1: 2006 + A1: 2009

EN 55014-2: 1997 + A2: 2008

EN 60335-1

EN 60335-2-79

EN 61000-3-2: 2006 + A2: 2009

EN 61000-3-3: 2008

Procedimiento de evaluación de la conformidad aplicado

2000/14/CE: Anexo V

Nivel de potencia acústica dB(A)

Medido: 91

Garantizado: 93

5.957-976

Los abajo firmantes actúan con plenos poderes y con la debida autorización de la dirección de la empresa.



H. Jenner

CEO



S. Reiser

Head of Approbation

Persona autorizada para la documentación:

S. Reiser

Alfred Kärcher GmbH & Co. KG

Alfred-Kärcher-Str. 28 - 40

71364 Winnenden (Germany)

Tfno.: +49 7195 14-0

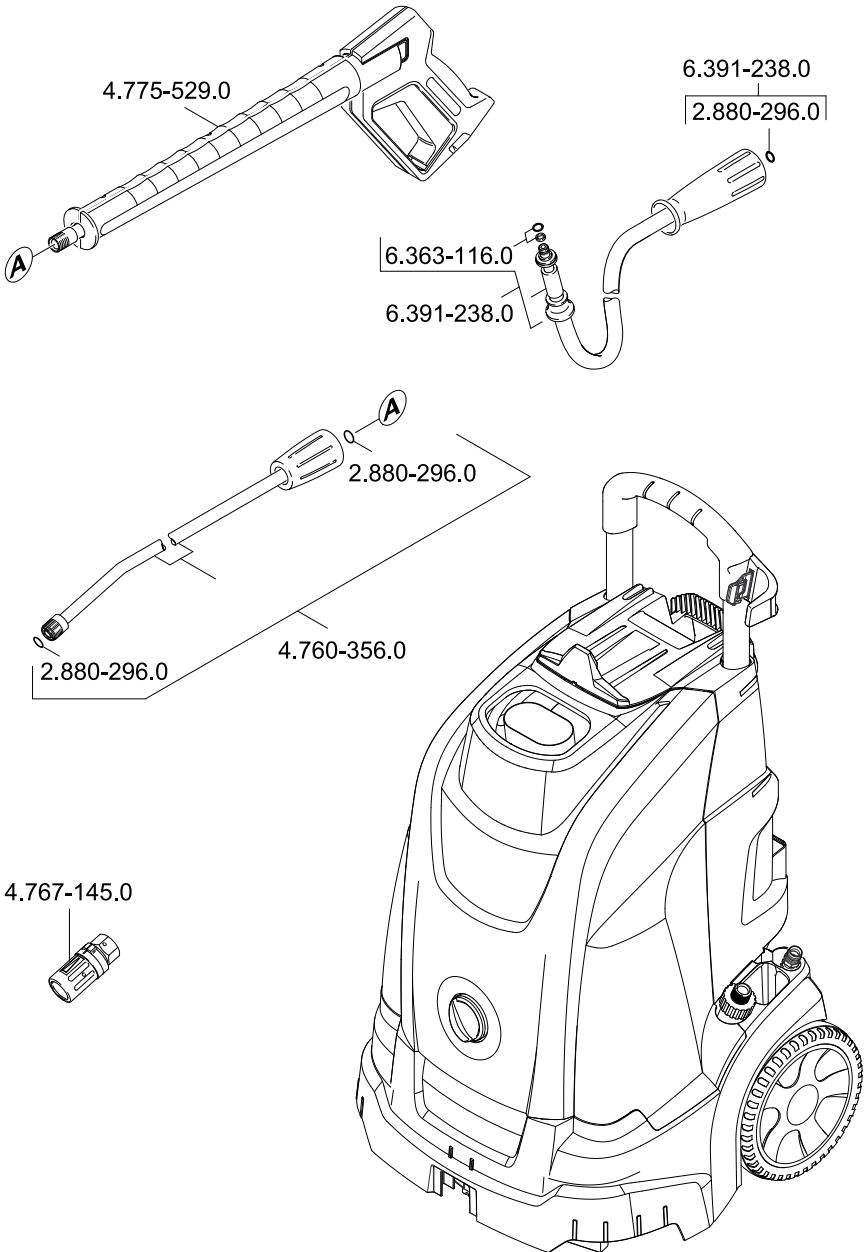
Fax: +49 7195 14-2212

Winnenden, 2010/09/01

Datos técnicos

		HDS 5/13
Conexión de red		
Tensión	V	230
Tipo de corriente	Hz	1~ 60
Potencia conectada	kW	2,5
Fusible de red (inerte)	A	16
Conexión de agua		
Temperatura de entrada (máx.)	°C	30
Velocidad de alimentación (mín.)	l/h (l/min)	500 (8,3)
Altura de aspiración desde el depósito abierto (20 °C)	m	0,5
Presión de entrada (máx.)	MPa (bar)	0,6 (6)
Diámetro de la manguera de alimentación (min)	pulgadas	1/2
Largo de la manguera de alimentación (mín.)	m	7,5
Potencia y rendimiento		
Caudal, agua	l/h (l/min)	450 (7,5)
Presión de trabajo agua (con boquilla estándar)	MPa (bar)	12,5 (125)
Sobrepresión de servicio máxima (válvula de seguridad)	MPa (bar)	18,0 (180)
Temperatura de trabajo máx. agua caliente	°C	80
Aspiración de detergente	l/h (l/min)	0-33 (0-0,6)
Potencia del quemador	kW	26
Consumo máximo de fuel	kg/h	2,7
Fuerza de retroceso de la pistola pulverizadora manual (máx.)	N	21,4
Tamaño de la boquilla	--	031
Valores calculados conforme a la norma EN 60355-2-79		
Emisión sonora		
Nivel de presión acústica L _{pA}	dB(A)	76
Inseguridad K _{pA}	dB(A)	3
Nivel de potencia acústica L _{WA} + inseguridad K _{WA}	dB(A)	93
Valor de vibración mano-brazo		
Pistola pulverizadora manual	m/s ²	1,0
Lanza dosificadora	m/s ²	1,1
Inseguridad K	m/s ²	0,3
Combustibles		
Material combustible	--	Aceite combustible EL o Diesel
Cantidad de aceite	l	0,1
Tipo de aceite	--	Aceite de motor 0W40 (6.288-219)
Medidas y pesos		
Longitud x anchura x altura (UX)	mm	618 x 618 x 994 (1163)
Peso con accesorios, depósito de combustible lleno (UX)	kg	70 (72)
Depósito de carburante	l	6,5

HDS 5/13 U



5.963-883.0 10.11.2010



PLANEACION QUIMICA INDUSTRIAL, S.A. DE C.V.

eMail: info@planquin.com.mx

Internet: <http://www.planquin.com.mx>