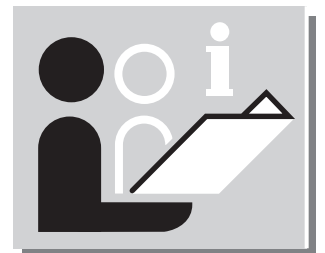
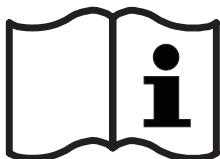
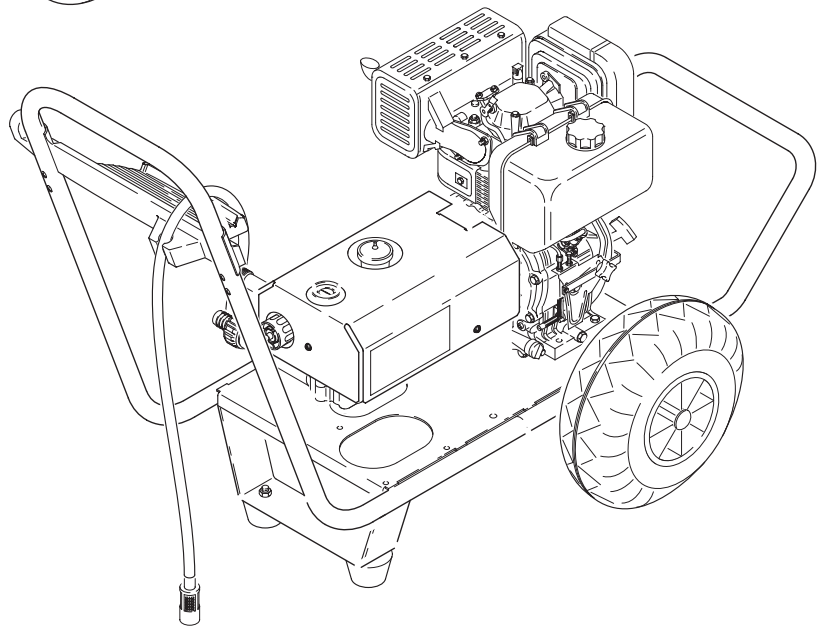
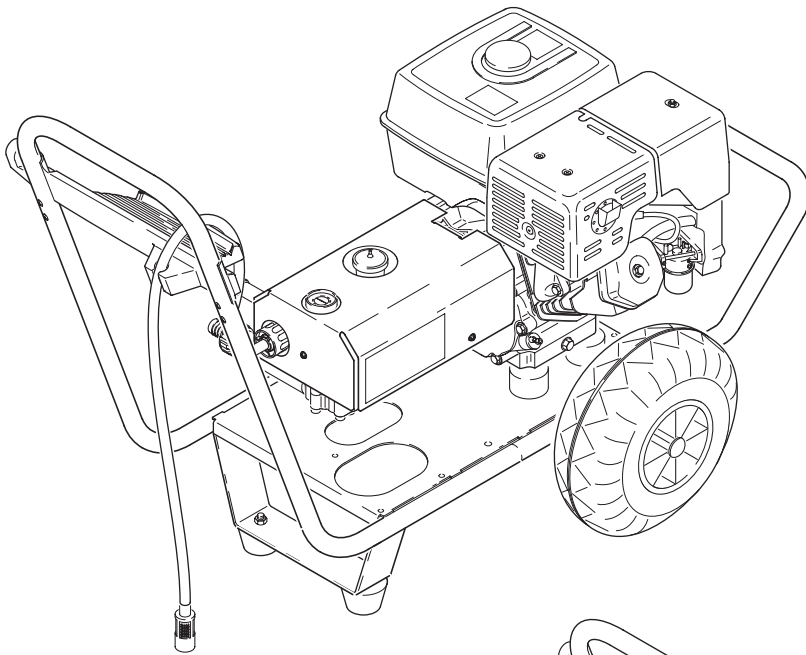


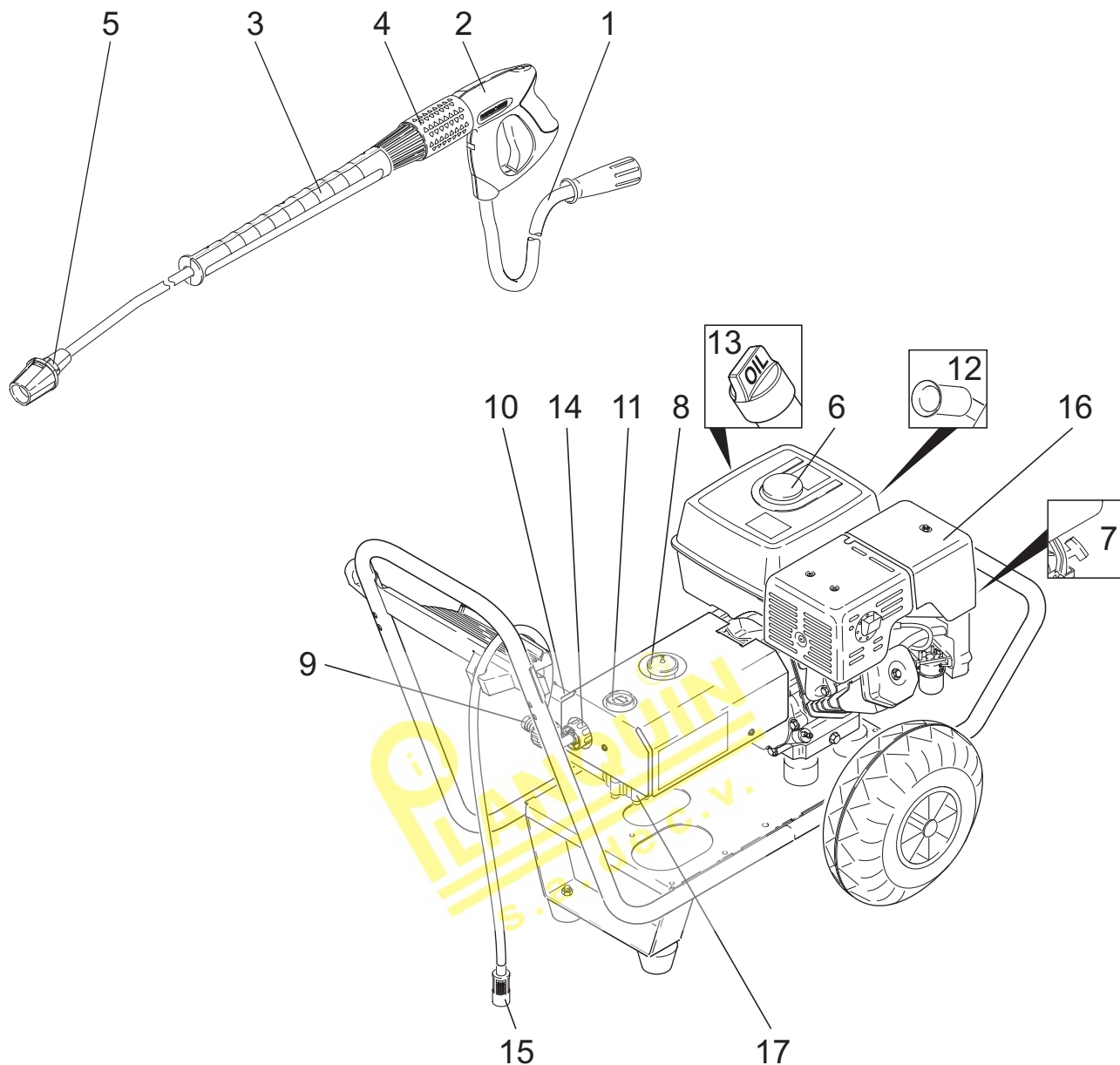
# HD 1050 B HD 1050 DE



<b>Deutsch</b>	Lesen Sie vor der Inbetriebnahme diese Betriebsanleitung und beachten Sie besonders die „ <b>Sicherheitshinweise für Hochdruckreiniger</b> “.	
Seite 4		
<b>English</b>	Please read these operating instructions before starting and strictly observe the “ <b>Safety Instructions for High Pressure Cleaners</b> ”.	
Page 14		
<b>Français</b>	Veillez lire attentivement la présente notice d’instructions avant la mise en service et respecter en particulier les « <b>Consignes de sécurité pour nettoyeurs haute pression</b> ».	
Page 24		
<b>Italiano</b>	Leggere queste istruzioni per l’uso prima della messa in servizio ed osservare in particolare le « <b>Istruzioni di sicurezza per idropulitrici ad alta pressione</b> ».	
Pagina 34		
<b>Nederlands</b>	Lees voor de ingebruikneming deze gebruikshandleiding en neem in het bijzonder de „ <b>Veiligheidsvoorschriften voor hogedrukreinigers</b> ” in acht.	
Pagina 44		
<b>Español</b>	Antes de poner en marcha el aparato deberá estudiar atentamente las « <b>Advertencias y observaciones relativas a la seguridad para limpiadoras de alta presión</b> ».	
Página 54		
<b>Norsk</b>	Før ibruktaking må bruksanvisningen leses nøye og det må taes hensyn til “ <b>Sikkerhetsregler for høytrykksvaskere</b> ”.	
Side 64		
<b>Svenska</b>	Läs igenom bruksanvisningen före driftstart och uppmärksamma ” <b>Säkerhetsanvisningar för högtryckstvättar</b> ” extra noga.	
Sida 74		
<b>Suomi</b>	Lue ennen käyttöönottoa tämä käyttöohje huolellisesti läpi ja kiinnitä erikoista huomiota » <b>Korkeapainepesurien turvallisuusohjeisiin</b> «.	
Sivu 84		
<b>Türkçe</b>	Cihazı çalıştırmaya başlamadan önce kullanma talimatlarını okuyunuz ve özellikle ” <b>Yüksek basınçlı temizleyiciler için güvenlik bilgileri</b> ” adlı bölüme dikkat ediniz.	
Sayfa 94		
<b>Slovensko</b>	Pred pripravo za uporabo preberite ta navodila za uporabo in posvetite posebno pozornost odstavku « <b>Varnostni napotki za visokotlačne čistilnike</b> ».	
Stran 104		

(E)

## 1. Esquema del aparato HD 1050 B

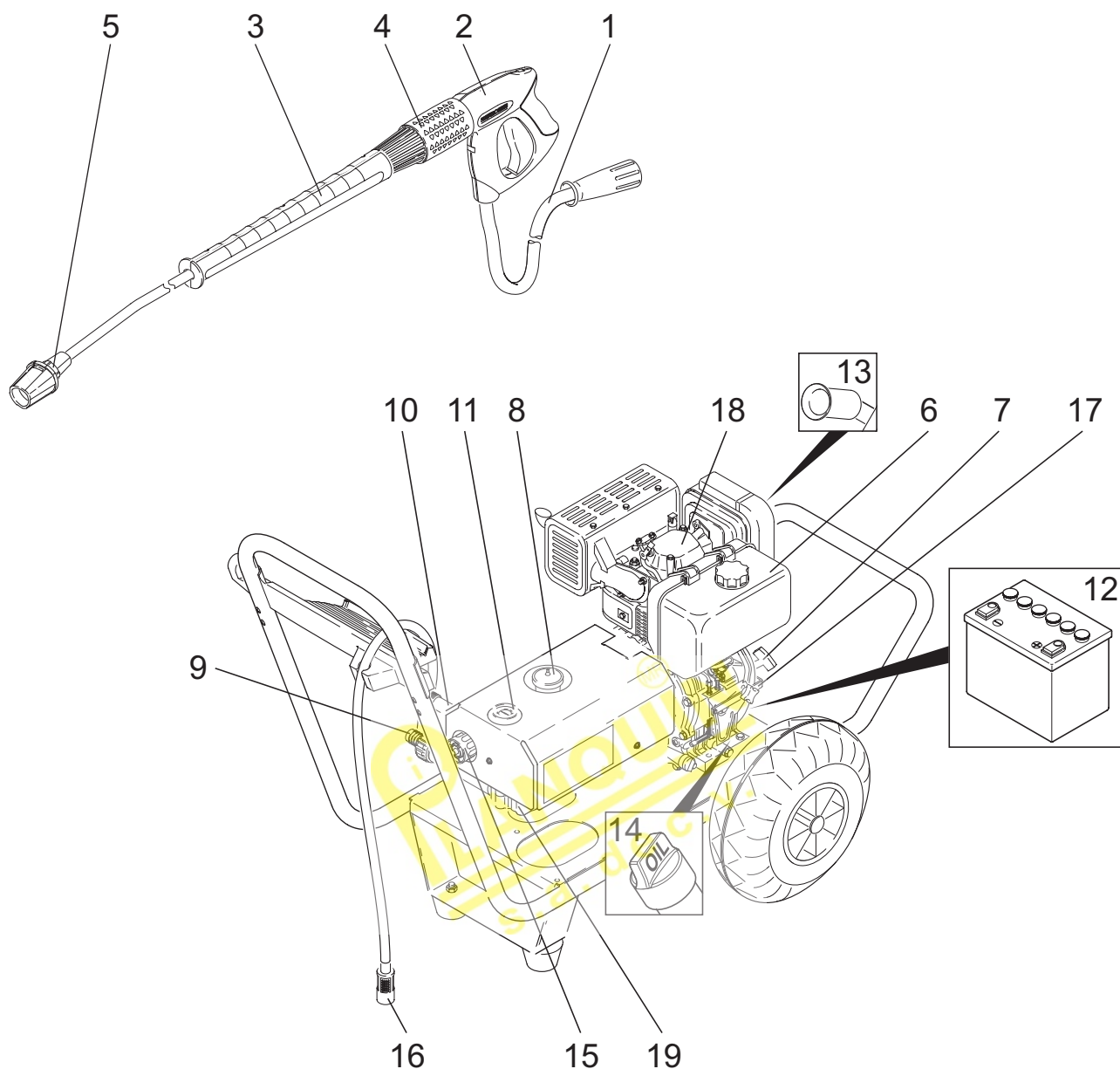


### Elementos de mando HD 1050 B

- |  |   |
|--|---|
| 1. Manguera de alta presión                | 11. Manómetro                                       |
| 2. Pistola                                 | 12. Soporte para los accesorios                     |
| 3. Lanza                                   | 13. Varilla medidora del nivel del aceite           |
| 4. Regulación de la presión y el caudal    | 14. Válvula dosificadora del detergente             |
| 5. Boquilla de chorro triple               | 15. Manguera de aspiración de detergente con filtro |
| 6. Depósito para el combustible            | 16. Motor   |
| 7. Dispositivo de arranque manual          | 17. Bomba de alta presión                           |
| 8. Depósito (cárter) de aceite de la bomba |   |
| 9. Toma de agua con filtro                 |   |
| 10. Conexión (salida) de alta presión      |   |

## 2. Esquema del aparato HD 1050 DE

E



### Elementos de mando HD 1050 DE

- |  |   |
|--|---|
| 1. Manguera de alta presión                | 11. Manómetro                                       |
| 2. Pistola                                 | 12. Bateria   |
| 3. Lanza                                   | 13. Soporte para los accesorios                     |
| 4. Regulación de la presión y el caudal    | 14. Varilla medidora del nivel del aceite           |
| 5. Boquilla de chorro triple               | 15. Válvula dosificadora del detergente             |
| 6. Depósito para el combustible            | 16. Manguera de aspiración de detergente con filtro |
| 7. Dispositivo de arranque manual          | 17. Palanca para parar el motor                     |
| 8. Depósito (cárter) de aceite de la bomba | 18. Motor   |
| 9. Toma de agua con filtro                 | 19. Bomba de alta presión                           |
| 10. Conexión (salida) de alta presión      |   |

### 3. Datos técnicos

		HD 1050 B 1.810-987	HD 1050 DE 1.810-988
<b>Potencia y rendimientos del motor</b>			
Motor de gasolina, monocilíndrico de cuatro tiempos		HONDA GX 340	
Motor Diesel, monocilíndrico de cuatro tiempos		YANMAR L100 AE-DE	
Potencia nominal a 3.600 r.p.m.	kW / CV	9,6 / 13	7,4 / 10
Régimen de servicio	r.p.m.	3300±100	3300±100
Capacidad del depósito de combustible	l	6,5	5,5
Combustible		gasolina sin plomo	Diesel
Nivel sonoro (según norma EN 60704-1)	dB (A)	91	94
Nivel de potencia acústica (según norma EN 60704-1)	dB (A)	105	108
Nivel de potencia acústica garantizado (2000/14/EC)	dB (A)	108	110
<b>Conexión a la red de agua</b>			
Máxima temperatura de entrada	°C / °F	60 / 140	60 / 140
Caudal de alimentación	l/h (l/min)	1000 (16,7)	1000 (16,7)
Manguera de alimentación (Nº de pedido 4.440-207)			
– Longitud mínima	m	7,5	7,5
– Diámetro mínimo	"	3/4	3/4
Altura de aspiración del agua a una temperatura de 20 °C/68 °F	m	1,0	1,0
<b>Potencia y rendimientos de la bomba</b>			
Presión de trabajo	MPa (bar)	4-23 (40-230)	4-23 (40-230)
Caudal	l/h (l/min)	400-930 (6,7-15,5)	400-930 (6,7-15,5)
Aspiración de detergente	l/h (l/min)	0-50 (0-0,8)	0-50 (0-0,8)
Fuerza de retroceso de la pistola a presión de trabajo	N	51	51
<b>Medidas del aparato</b>			
Longitud	mm	1044	1044
Anchura	mm	570	570
Altura	mm	662	725
Peso sin accesorios	kg	66	103
Cantidad de aceite (bomba)	l	0,35	0,35
Tipo de aceite (bomba) (Nº de pedido. 6.288-050)		15W40	15W40



## 4. Puesta en marcha del aparato

E

### 4.1 Desembalar el aparato

- Si al desembalar el aparato comprobara Vd. algún daño o desperfecto en el mismo atribuible al transporte, rogamos se dirija inmediatamente al Distribuidor en donde adquirió su aparato.

### 4.2 Conexión de la batería

- La batería se suministra llena.

### 4.3 Montaje de los accesorios

- Acoplar la manguera de alta presión y la lanza, a la pistola.
- Montar la boquilla de chorro triple de tal modo que el saliente con la marca distintiva se encuentre mostrando hacia arriba.
- Apretar a mano todas las tuercas de racor.

### 4.4 Control del nivel del aceite de la bomba

- Verificar el nivel del aceite a través de la correspondiente mirilla de control. No poner el aparato en marcha en caso de que el nivel del aceite se encuentre por debajo de la marca mínima de llenado. En caso necesario, rellenar aceite en el depósito (véanse al respecto las Características Técnicas detalladas en el capítulo 3).

### 4.5 Motor

- Antes de poner en marcha el aparato deberán leerse con atención las instrucciones de servicio facilitadas por el fabricante del motor. Obsérvense especialmente las instrucciones de seguridad.
- HD 1050 B: Rellenar gasolina sin plomo en el depósito. No utilizar mezclas de combustible para motores de dos tiempos.
- HD 1050 DE: Rellenar gas-oil en el depósito del combustible.

- Verificar el nivel del aceite del motor. No poner el aparato en marcha en caso de que el nivel del aceite se encuentre por debajo de la marca mínima de llenado. En caso necesario, rellenar aceite en el depósito.

### 4.6 Conexión a la red de agua

- Verificar si la conexión a la red de agua cumple con los valores detallados en las Características Técnicas del aparato, capítulo 3.
- Acoplar la manguera de alimentación de agua a la toma de agua del aparato y a la conexión de la red de agua. La manguera de agua no forma parte del equipo de serie del aparato.
- En caso de aspirar agua desde un recipiente abierto deberá colocarse la válvula dosificadora del detergente en la posición «0» y el mando de la regulación de la presión y el caudal del agua, en la posición «MAX». Utilizar siempre una manguera de aspiración con un diámetro mínimo de 3/4" provista de un filtro de aspiración.



- No aspirar jamás agua de un recipiente o depósito que se encuentre acoplado a la red de agua potable o abastezca la misma de agua (peligro de contaminación del agua).
- No aspirar jamás líquidos que contengan disolventes tales como disolventes para pinturas, gasolina, aceite, o agua sin filtrar. Las partículas de suciedad contenidas en el agua no filtrada podrían dañar el aparato o causar desperfectos en los objetos a limpiar. Las juntas del aparato no son resistentes a agentes disolventes. La fina niebla resultante de la pulverización de líquidos que contienen disolventes es altamente inflamable, explosiva y tóxica.

## 4. Puesta en marcha del aparato

### 4.7 Aplicaciones del aparato

- El aparato ha sido diseñado para la limpieza de máquinas, vehículos, herramientas, edificios y objetos similares.
- Las fachadas de edificios, así como las terrazas y los muebles de jardín se limpiarán con el chorro de agua de alta presión sin agregar detergente. Para la suciedad resistente y fuertemente adherida aconsejamos trabajar con nuestra boquilla turbo ('efecto fresadora'), que está disponible como accesorio opcional.
- La limpieza de los motores de vehículos sólo se podrá efectuar en aquellos lugares que estén provistos del correspondiente separador de aceite (protección del medio ambiente).
- En caso de utilizarse el aparato en estaciones de servicio, gasolineras u otras zonas de peligro, deberán observarse estrictamente las correspondientes disposiciones y normativas nacionales.



- No trabajar con la limpiadora de alta presión en caso de haber derramado combustible. Trasladar la máquina a otro lugar y evitar la formación de chispas.
- No guardar, derramar ni manipular gasolina cerca de fuentes de fuego abierto o de aparatos tales como estufas, calderas, calentadores de agua, etc. que posean llama de encendido o puedan originar chispas.
- Mantener alejados del silenciador todo tipo de objeto y material fácilmente inflamable. Distancia mínima a observar con respecto al silenciador: 2 metros.
- No operar el motor sin silenciador. Revisar regularmente el estado del silenciador. Revisarlo y limpiarlo regularmente. Sustituirlo por uno nuevo en caso necesario.
- NO TRABAJAR con el aparato en áreas o zonas recubiertas de bosque, matorrales o hierba si no se ha equipado del tubo de escape del aparato con un parachispas.
- A excepción de los trabajos de regulación, el motor NO DEBERA FUNCIONAR sin el filtro de aire o sin la tapa sobre la tubuladura de aspiración.
- No efectuar reajustes ni modificaciones en los muelles de ajuste, varillajes del regulador u otras piezas o elementos susceptibles de elevar el número de revoluciones del motor.
- NO TOCAR los silenciadores, cilindros o aletas de refrigeración que estuvieran calientes. ¡Peligro de quemaduras!
- Mantener alejadas las manos y los pies de las piezas en movimiento o giratorias.
- El aparato no deberá funcionar en espacios o recintos cerrados, dado que los gases de escape contienen monóxido de carbono y no deben ser respirados.  
¡EXISTE PELIGRO DE ASFIXIA!

## 5. Manejo del aparato



### ¡Peligro!

El chorro de agua de alta presión genera un elevado nivel sonoro de la máquina. ¡Peligro de daños en los oídos! Para trabajar con el aparato es absolutamente imprescindible llevar unas cascos de protección anti-ruídos adecuados.

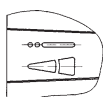
### 5.1 Purgar el aire del aparato

- Para evacuar el aire del aparato deberá desenroscar la boquilla, haciendo funcionar el aparato hasta que el agua salga sin burbujas.
- Desconecte a continuación el aparato y enrosque la boquilla.

### 5.2 Boquilla de chorro triple

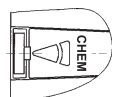
- Girar la parte delantera de la pieza protectora de la boquilla de chorro triple hasta ajustar el chorro deseado sólo con la pistola cerrada (palanca de accionamiento sin oprimir)
- Seleccionar el chorro concentrado de alta presión o de abanico conmutando de un chorro a otro sin accionar mandos ni pulsadores: Tan sólo hay que girar la lanza orientada en ángulo de 45° hacia abajo, hacia la izquierda o derecha.

### Significado de los símbolos



**Chorro concentrado de alta presión (0°)**, para la eliminación de la suciedad resistente y fuertemente adherida.

**Chorro de alta presión en abanico (25°)** para eliminar la suciedad que está cubriendo grandes superficies.



**Chorro de baja presión en abanico para agregar detergente (CHEM)**, permite trabajar con detergente o con escasa presión.

- Con el propósito de evitar daños en los objetos a limpiar debidos a una presión excesiva del chorro de alta presión, no deberá proyectarse éste directamente y desde corta distancia sobre el objeto, sino probar primero dirigiéndolo desde una distancia mayor contra el objeto a fin de efectuar los ajustes necesarios.




- Cerciorarse de que el aparato se encuentra asentado sobre un firme seguro.
- El chorro de agua expelido produce un efecto retropropulsor sobre la pistola que origina en el extremo acodado de la lanza un par de giro. Por ello se deberán sujetar bien la lanza y la pistola.
- No dirigir nunca el chorro de agua contra personas, animales, el mismo aparato o elementos o componentes eléctricos del mismo.
- La limpiadora de alta presión sólo podrá ser operada por niños o jóvenes en presencia de personas adultas conocedoras del manejo de la máquina (peligro de accidentes a causa del manejo indebido o incorrecto del aparato).
- Los neumáticos de vehículos y válvulas de neumáticos sólo se limpiarán desde la distancia mínima de trabajo de 30 cm. En caso de no observar estos consejos, el chorro de alta presión puede causar daños en las válvulas de los neumáticos y en los neumáticos de los vehículos. El primer indicio de esto es la decoloración del neumático. Un neumático o una válvula de neumático defectuoso o deteriorado puede tener consecuencias mortales.
- Los objetos que contengan amianto u otros materiales y sustancias nocivas para la salud humana, no deberán limpiarse con el chorro de alta presión.
- Como protección contra partículas y aguas de salpicadura deberá portarse ropa protectora apropiada.
- Cerciorarse de que todas las mangueras acopladas están firmemente sujetas en sus respectivas conexiones y empalmes.
- Durante el ciclo de trabajo del aparato, la palanca de accionamiento de la pistola no deberá bloquearse o enclavarse.

## 5. Manejo del aparato

### 5.3 Regulación de la presión y del caudal

- El aparato está equipado con una pistola Servo-press. La presión de trabajo y el caudal del agua se pueden ajustar de modo continuo en el mando giratorio que incorpora la pistola.

### 5.4 Servicio con detergente

- Introducir la manguera de aspiración de detergente en un recipiente de detergente.
- Colocar la boquilla de chorro triple en la posición «».

- Ajustar la dosificación deseada en la válvula dosificadora del detergente
- En interés de la protección del medio ambiente, recomendamos hacer un uso muy moderado de los detergentes. Obsérvense a este respecto las instrucciones que incorporan las etiquetas de las envolturas de los detergentes.
- Nuestra amplia gama de detergentes y agentes conservantes le brinda la posibilidad de una limpieza individual en función de las características concretas de las tareas a ejecutar. Consulte su Distribuidor a este respecto o solicite nuestro catálogo general o nuestras hojas informativas sobre detergentes. Sólo deberán emplearse aquellos productos que han sido homologados y autorizados por el Fabricante. Los detergentes inapropiados pueden causar daños en las limpiadoras de alta presión y en los objetos a limpiar.
- Para lograr unos resultados óptimos, aconsejamos proceder según el siguiente método:

1er paso: Separar la suciedad  
Pulverizar moderadamente el detergente con el chorro de alta presión y dejar que actúe durante 1 a 5 minutos.

2º paso: Eliminar la suciedad  
Eliminar la suciedad con el chorro de agua de alta presión.

- Tras haber trabajado con detergente deberá colocarse la válvula dosificadora del detergente en la posición «0» y enjuagar el aparato con agua limpia y la pistola abierta (palanca de accionamiento oprimida), durante un minuto aproximadamente.

### 5.5 Parar el trabajo con detergente

- Al soltar la palanca de accionamiento de la pistola, se reduce automáticamente en régimen del motor al número de revoluciones en ralentí.

### 5.6 Parada del aparato

- En caso de trabajar con agua salada (agua del mar), es imprescindible enjuagar el aparato, una vez concluidos los trabajos, durante unos 2 a 3 minutos con agua procedente de la red pública de abastecimiento.
- HD 1050 B: Colocar el interruptor del aparato en la posición de parada. Cerrar la llave de alimentación del combustible.
- HD 1050 DE: Desplazar la palanca de regulación del motor a la posición de parada «STOP» y cerrar la llave de alimentación del combustible hasta que se haya parado el motor.
- Cerrar la llave de alimentación de agua y desacoplar del aparato la manguera de alimentación de agua.
- Accionar la palanca de la pistola hasta que el aparato quede sin presión.
- Asegurar la pistola conectando el seguro contra accionamiento involuntario.

## 6. Cuidados y mantenimiento

- Con el Distribuidor en donde ha adquirido su aparato, Vd. puede concluir un contrato de inspecciones de seguridad. Consulte con su Distribuidor a este respecto.

### 6.1 Mantenimiento de la bomba de alta presión

- Verificar semanalmente el nivel del aceite. En caso de presentar éste un aspecto lechoso (agua mezclada con aceite), avisar inmediatamente al Servicio Técnico Postventa.
- Limpiar mensualmente el filtro en la toma de agua del aparato.
- Cambiar anualmente o cada 500 horas de funcionamiento el aceite.
  - Extraer el tornillo de vaciado del aceite y entregar el aceite usado en los correspondientes puntos oficiales de recogida de aceites usados (protección del medio ambiente).
  - Tras la evacuación completa del aceite usado, montar el tornillo de vaciado y rellenar lentamente aceite en el cárter hasta alcanzar el nivel de máximo llenado visible a través de la mirilla de control (las burbujas de aire deberán desaparecer).
- La cantidad de aceite a llenar, así como el tipo de aceite homologado y autorizado por el Fabricante, figuran detallados en las Características Técnicas.
- Limpiar la manguera de aspiración del detergente en función de las necesidades concretas debidas a su trabajo.

### 6.2 Motor

- Efectuar los trabajos de mantenimiento que se detallan en las correspondientes instrucciones de servicio del fabricante del motor.

### 6.3 Mangueras de alta presión

- Las mangueras de alta presión no deberán estar dobladas, extendidas ni aplastadas, así como tampoco presentar otro tipo de daño o desperfecto. Las mangueras dañadas son muy peligrosas a causa del riesgo que entrañan de reventar y deberán sustituirse inmediatamente.

### 6.4 Protección contra heladas

- Los aparatos que no hayan sido vaciados completamente de agua o por cuyo interior no se haya hecho circular una solución de agente anticongelante, pueden sufrir daños a consecuencia de las bajas temperaturas. Por eso aconsejamos guardar el aparato y sus accesorios durante la estación invernal en una nave o espacio protegido contra las bajas temperaturas (provisto de calefacción). De lo contrario deberá vaciarse el aparato y hacer circular por su interior una solución anticongelante.
  - Vaciado del aparato
    - Desacoplar las mangueras de alimentación de agua y de alta presión del aparato.
    - Poner en marcha el aparato hasta haber evacuado todo el agua que pudiera encontrarse en la bomba y en el interior del aparato.
- Adición de anticongelante
 

Para largos períodos de inactividad del aparato, aconsejamos la aplicación de agente anticongelante, dado que de este modo también se logra una cierta protección contra la corrosión. Esta solución deberá hacerse circular por el interior del aparato.

## 7. Localizacion de averias

### 7.1 El aparato no e pone en marcha

- Consultar los consejos y orientaciones que figuran en el capítulo de las instrucciones de servicio del motor.
- Avisar al Servicio Técnico Postventa en caso necesario.

### 7.2 El aparato no coge presión

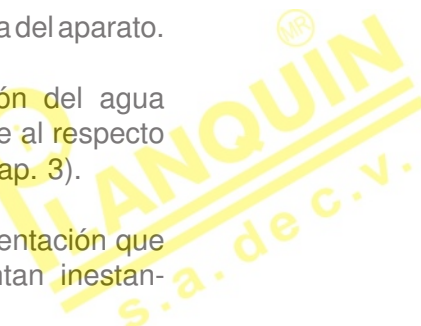
- Verificar el régimen de servicio del motor (véase al respecto el capítulo 3, ).
- Ajustar la boquilla de chorro triple a la modalidad.
- Limpiar o sustituir la boquilla de chorro triple.
- Purgar el aire del aparato (véanse cap. 5).
- Limpiar el filtro en la toma de agua del aparato.
- Verificar el caudal y la presión del agua suministrada al aparato (véanse al respecto las Características Técnicas, cap. 3).
- Verificar si las tuberías de alimentación que conducen a la bomba presentan inestancias u obstrucciones.

### 7.3 Inestancias en la bomba

- Unas fugas del orden de tres gotas por minuto son admisibles. En caso de comprobarse fugas mayores, avisar al Servicio Técnico Postventa.

### 7.4 No se aspira detergente

- Ajustar la boquilla de chorro triple a la modalidad .
- Limpiar la manguera y el filtro de aspiración del detergente.
- Limpiar la válvula dosificadora del detergente.
- Limpiar la válvula de retención en el cabezal de la bomba con la conexión para la manguera de aspiración del detergente.
- Verificar la estanqueidad de todas las mangueras de detergente y acoplamientos.



## 8. General Information

E

### 8.1 Efectos de los dispositivos de seguridad

#### Válvula de derivación (by-pass):

Al cerrar la pistola, la válvula de derivación (by-pass) abre y la bomba de alta presión hace retornar el agua hacia las válvulas de aspiración de la bomba, con lo cual se impide que pueda sobrepasarse la presión de servicio admisible.

La válvula de derivación viene precintada de Fábrica y no deberá modificarse ni reajustarse.

### 8.2 Accesorios

El uso de accesorios defectuosos, no adecuados o no homologados pueden perturbar el funcionamiento de su aparato. El trabajo con el aparato en tales condiciones puede dar origen a situaciones de peligro.

Por ello sólo deberán utilizarse accesorios originales del Fabricante.

Su Distribuidor le asesorará gustosamente a este respecto.

### 8.3 Repuestos

Téngase presente que el uso de repuestos no homologados por el Fabricante o que no sean originales del mismo, pueden perturbar el buen funcionamiento de los aparatos y dar incluso lugar a graves accidentes, si estos elementos no han sido fabricados cuidadosamente y sometidos a controles de calidad, o si no sustituyen totalmente el elemento original o impiden el funcionamiento regular del aparato.

Por ello sólo deberán utilizarse repuestos originales del Fabricante.

Su Distribuidor le asesorará gustosamente a este respecto.

En las páginas finales de estas Instrucciones figuran los números de pedido de los repuestos más usuales.

### 8.4 Garantía

En cada país rigen las condiciones de garantía establecidas por las correspondientes Sociedades Distribuidoras. Las perturbaciones y averías de su aparato serán subsanadas de modo gratuito en la medida en que las causas de las mismas sean debidas a defectos de material o de fabricación.

La garantía sólo entrará en vigor cuando el distribuidor en donde ha adquirido Vd. el aparato haya cumplimentado debidamente, en el momento de la venta, la tarjeta de respuesta adjunta, la selle y firme, y Vd. la envíe a la Sociedad Distribuidora de su país respectivo.

En un caso de garantía rogamos se dirija al Distribuidor en donde adquirió el aparato o a la Delegación Oficial del Servicio Postventa.



## **NL** EU-conformiteitsverklaring

Hiermee verklaren wij dat de hierna vermelde machine op grond van haar concepiëring en constructie en in de door ons in omloop gebrachte uitvoering beantwoordt aan de desbetreffende veiligheids- en gezondheidsvoorschriften van de EG-richtlijnen.

Na een wijziging aan de machine die niet in overleg met ons wordt uitgevoerd, verliest deze verklaring haar geldigheid.

Produkt: **Hogedrukreiniger**  
Type: **1.187-xxx, 1.810-xxx**

Desbetreffende EG-richtlijn:

**EG-machinerichtlijn (98/37/EG)**

**EG-laagspanningsrichtlijn (73/23/EEG)**

**gewijzigd door 93/68/EEG**

**EG-richtlijn elektromagnetische verenigbaarheid (89/336/EEG)**

**gewijzigd door 91/263/EEG, 92/31/EEG en 93/68/EEG**

**EG-richtlijn geluidsemissies (2000/14/EU)**

Toegepaste geharmoniseerde normen:

**DIN EN 60 335 – 1**

**DIN EN 60 335 – 2 – 79**

**DIN EN 50 082 – 2 : 1994**

Toegepaste nationale normen: **CISPR 12**

Toegepaste conformiteitswaarderingmethode: **aanhangsel V**

HD 1050 B HD 1050 DE

Gemeten geluidsvermogeniveau: **106 dB(A)** **109 dB(A)**

Gegarandeerd geluidsvermogeniveau: **108 dB(A)** **110 dB(A)**

Door interne maatregelen is er voor gezorgd dat de standaard-apparaten altijd beantwoorden aan de eisen van de actuele richtlijnen en de toegepaste normen.

De ondergetekenden handelen in opdracht en op volmacht van de bedrijfsleiding.

## **N** EU-KONFORMITETSERKLÆRING

Vi erklærer herved at maskinen som er beskrevet nedenfor, i konstruksjon og utførelse tilsvarende markedsførte modell og er i overensstemmelse med de gjeldende og grunnleggende sikkerhets- og helsekrav i EU-direktivet.

Denne erklæring mister sin gyldighet dersom maskinen endres uten etter avtale med oss.

Produkt: **Høytrykksvasker**  
Type: **1.187-xxx, 1.810-xxx**

Gjeldende EU-direktiv:

**EU-direktiv for maskiner (98/37/EF)**

**EU-direktiv for lavspenning (73/23/EØF) endret ved 93/68/EØF**

**EU-direktiv for elektromagnetisk toleranse**

**(89/336/EØF) endret ved 91/263/EØF, 92/31/EØF, 93/68/EØF**

**EU-direktiv vedr. støyutslipp (2000/14/EU)**

Anvendte overensstemmende normer:

**DIN EN 60 335 – 1**

**DIN EN 60 335 – 2 – 79**

**DIN EN 50 082 – 2 : 1994**

Anvendte nasjonale normer: **CISPR 12**

Anvendte samsvarsvurderinger: **Vedlegg V**

HD 1050 B HD 1050 DE

Målt støynivå: **106 dB(A)** **109 dB(A)**

Garantert støynivå: **108 dB(A)** **110 dB(A)**

Gjennom interne tiltak er det sikret at serieproduserte maskiner alltid er i overensstemmelse med kravene i de aktuelle EU-direktiver og anvendte normer.

Undertegnede handler etter oppdrag og med fullmakt fra ledelsen.

## **E** Declaración de conformidad de la Unión Europea

Por la presente, los abajo firmantes declaramos que la máquina designada a continuación cumple, tanto por su concepción y clase de construcción como por la ejecución que hemos puesto en circulación, las normas fundamentales de seguridad y protección de la salud formuladas en las directivas comunitarias correspondientes.

La presente declaración pierde su validez en caso de alteraciones en la máquina efectuadas sin nuestro consentimiento explícito.

Producto: **Limpiadora de alta presión**  
Modelo: **1.187-xxx, 1.810-xxx**

Directivas comunitarias aplicables:

**Directiva comunitaria sobre máquinas (CE 98/37)**

**Directiva comunitaria sobre equipos de baja tensión (CEE 73/23) modificada mediante CEE 93/68**

**Directiva sobre compatibilidad electromagnética (CEE 89/336) modificada mediante CEE 91/263, CEE 92/31 y CEE 93/68**

**Directiva comunitaria sobre emisiones sonoras (UE 2000/14)**

En un caso de garantía rogamos se dirija al Distribuidor en donde adquirió el aparato o a la Delegación Oficial del Servicio Postventa.

Normas armonizadas aplicadas:

**DIN EN 60 335 – 1**

**DIN EN 60 335 – 2 – 79**

**DIN EN 50 082 – 2 : 1994**

Normas nacionales aplicadas: **CISPR 12**

Procedimiento de evaluación de la conformidad aplicado: **Anexo V**

HD 1050 B HD 1050 DE

Nivel de potencia acústica medido: **106 dB(A)** **109 dB(A)**

Nivel de potencia acústica garantizado: **108 dB(A)** **110 dB(A)**

Mediante una serie de medidas internas, queda asegurado que los aparatos y equipos de serie cumplan siempre las exigencias formuladas en las directivas comunitarias actuales y en las normas correspondientes a aplicar. Los firmantes actúan autorizados y con poder otorgado por la dirección de la empresa.

## **S** Försäkran om överensstämmelse

Härmed försäkras vi att den enligt nedan angivna maskinen till konstruktion, byggnadssätt och i av oss levererat utförande motsvarar tillämpliga baskrav beträffande säkerhet och hälsa enligt EU-direktiven. Vid ändringar på maskinen som icke avtalats med oss upphör denna försäkran att gälla.

Produkt: **Högtryckstvätt**  
Typ: **1.187-xxx, 1.810-xxx**

Tillämpliga EU-direktiv:

**EG maskindirektiv (98/37/EG)**

**EG lågspänningsdirektiv (73/23/EEG) ändrat genom 93/68/EEG**

**EG direktiv för elöverkänslighet (89/336/EEG)**

**ändrat genom 91/263/EEG, 92/31/EEG, 93/68/EEG**

**EG-direktiv för buller (2000/14/EU)**

Tillämpade harmoniserade normer:

**DIN EN 60 335 – 1**

**DIN EN 60 335 – 2 – 79**

**DIN EN 50 082 – 2 : 1994**

Tillämpade nationella normer: **CISPR 12**

Tillämpat värderingsförfarande för överensstämmelse: **Bilaga V**

HD 1050 B HD 1050 DE

Uppmått ljudeffektnivå: **106 dB(A)** **109 dB(A)**

Garanterad ljudeffektnivå: **108 dB(A)** **110 dB(A)**

Vi har genom interna åtgärder säkerställt, att serietillverkade maskiner alltid motsvarar aktuella EU direktiv och tillämpade normer.

De undertecknade agerar på uppdrag av och med fullmakt av företagsledningen.

**(FIN) EU-vaatimustenmukaisuusvakuutus**

Me vakuutamme, että alla mainittu tuote vastaa suunnittelultaan ja rakenteeltaan sekä valmistustavaltaan EU-direktiivien asianomaisia turvallisuus- ja terveystaakkoja.  
Jos koneeseen tehdään muutoksia, joista ei ole sovittu kanssamme, tämä vakuutus ei ole enää voimassa.

Tuote: **Korkeapainepesuri**  
Tyyppi: **1.187-xxx, 1.810-xxx**

Asianomaiset EU-direktiivit:  
**EU-konedirektiivi (98/37/EY)**  
**EU-pienjännitedirektiivi (73/23/ETY) muutettu 93/68/ETY**  
**EU-direktiivi sähkömagneettinen yhteensopivuus (89/336/ETY) muutettu 91/263/ETY, 92/31/ETY, 93/68/ETY**  
**EU-direktiivi melupäästöistä (2000/14/EU)**

Sovelletut harmonisoidut normit:

**DIN EN 60 335 – 1**  
**DIN EN 60 335 – 2 – 79**  
**DIN EN 50 082 – 2 : 1994**

Sovelletut kansalliset normit: **CISPR 12**

Sovellettu vaatimustenmukaisuusmenetelmä: **liite V**

	HD 1050 B	HD 1050 DE
Mitattu äänitehotaso:	<b>106 dB(A)</b>	<b>109 dB(A)</b>
Taattu äänitehotaso:	<b>108 dB(A)</b>	<b>110 dB(A)</b>

Sisäisin toimenpitein varmistetaan, että sarjatuotantolaitteet vastaavat aina voimassaolevien EU-direktiivien vaatimuksia ja sovellettuja normeja. Allekirjoittaneet toimivat yrityksen johdon toimeksiannosta ja valtuuttamina.

**(TR) AB Uygunluk Bildirisi**

İşbu belge ile, aşağıda adı geçen makinenin, tasarımı, yapı tarzı, ve piyasaya tarafımızdan sürülüş şekli ile, genel ve temel güvenlik ve sağlık yöntemleri açısından, aşağıda bildirilen AB yönetmeliklerine uygun olduğunu bildiririz.  
Bizlerin müsadesi olmadan makinede herhangi bir değişiklik yapılırsa bu açıklama geçerliliğini yitirir.

Ürün: **Yüksek Basıncılı Temizleyiciler**  
Tip: **1.187-xxx, 1.810-xxx**

Geçerli AB yönetmelikleri:

**AB makina yönetmelikleri (98/37/AB)**  
**AB düşük voltaj yönetmelikleri (73/23/AET)**  
**93/68/AET ile değiştirilmiştir**  
**AB elektromanyetik uyumluluk ile ilgili yönetmelik (89/336/ AET), 91/263/AET, 92/31/AET ve 93/68/AET ile değiştirilmiştir**  
**Ses kirliliği/yoğunluğu yönetmelikleri (2000/14/EU)**

Kullanılmış olan uyumlu standartlar:

**DIN EN 60 335 – 1**  
**DIN EN 60 335 – 2 – 79**  
**DIN EN 50 082 – 2 : 1994**

Kullanılmış olan milli standartlar: **CISPR 12**

Uygunluğun tespitine ilişkin kullanılan yöntemler: **Ekler V**

	HD 1050 B	HD 1050 DE
Ölçülen ses yoğunluğu:	<b>106 dB(A)</b>	<b>109 dB(A)</b>
Garanti edilen ses yoğunluğu:	<b>108 dB(A)</b>	<b>110 dB(A)</b>

Seri üretimden çıkan cihazların daima AB yönetmeliklerine ve geçerli tüm standartlara uyması, dahili önlem ve uygulamalar sayesinde garanti edilmiştir.

İmzalayan kişiler, işletme yönetimi adına ve işletme yönetimi tarafından verilen vekaletle istinaden işlem yaparlar.

**(SL) Izjava o konformnosti ES**

S tem izjavljamo, da spodaj označena naprava v svoji zasnovi in načinu izgradnje kakor v naši izvedbi ustreza zadevnim temeljnim varnostnim in zdravstvenim zahtevam spodaj navedenih smernic evropske skupnosti.  
Pri spremembi naprave, ki ni usklajena z nami, izgubi ta izjava svojo veljavo.

Izdelek: **Visokotlačni čistilnik**  
Vrsta: **1.187-xxx, 1.810-xxx**

Zadevne smernice ES:

**Smernica ES za stroje (98/37/EG)**  
**Smernica ES za nizko napetost (73/23/EWG) spremenjena z 93/68/EWG**  
**Smernica ES za elektromagnetsko neškodljivost (89/336/EWG) spremenjena z 81/263/EWG, 92/31/EWG, 93/68/EWG**  
**Smernica CE o emisiji hrupa (2000/14/EU)**

Uporabljene usklajene norme:

**DIN EN 60 335 – 1**  
**DIN EN 60 335 – 2 – 79**  
**DIN EN 50 082 – 2 : 1994**

Uporabljene nacionalne norme: **CISPR 12**

Uporabljen postopek za oceno konformnosti: **v dodatku V**

	HD 1050 B	HD 1050 DE
merjen nivo glasnosti hrupa:	<b>106 dB(A)</b>	<b>109 dB(A)</b>
zagotovljen nivo glasnosti hrupa:	<b>108 dB(A)</b>	<b>110 dB(A)</b>

Z notranjimi ukrepi je zagotovljeno, da serijske naprave vedno ustrezajo zahtevam najnovejših smernic evropske skupnosti in uporabljenim normam.  
Podpisani ravnajo po naročilu in pooblastilu posloводства.

Alfred Kärcher Kommanditgesellschaft. Sitz Winnenden;  
Registergericht: Waiblingen, HRA 169.  
Persönlich haftende Gesellschafterin: Kärcher Reinigungstechnik GmbH.  
Sitz Winnenden, 2404 Registergericht Waiblingen, HRB  
Geschäftsführer: Dr. Bernhard Graf, Hartmut Jenner, Georg Metz

i.U. Reiser

S. Reiser

Jenner

H. Jenner

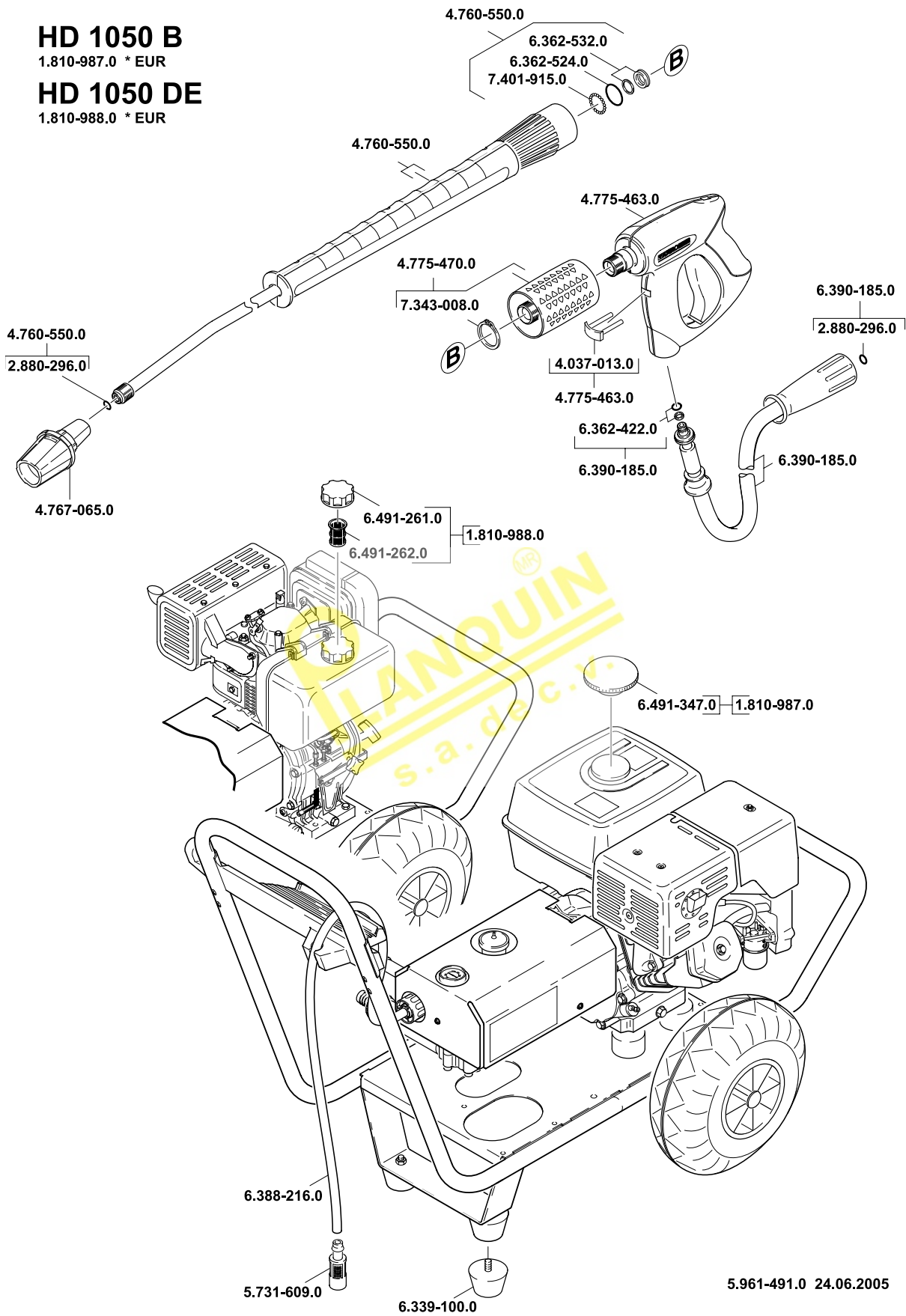
5.957-559 02/05

# HD 1050 B

1.810-987.0 \* EUR

# HD 1050 DE

1.810-988.0 \* EUR



5.961-491.0 24.06.2005

Atención a Clientes  
info@planquin.com.mx



[www.planquin.com.mx](http://www.planquin.com.mx)  
Distribuidor Autorizado