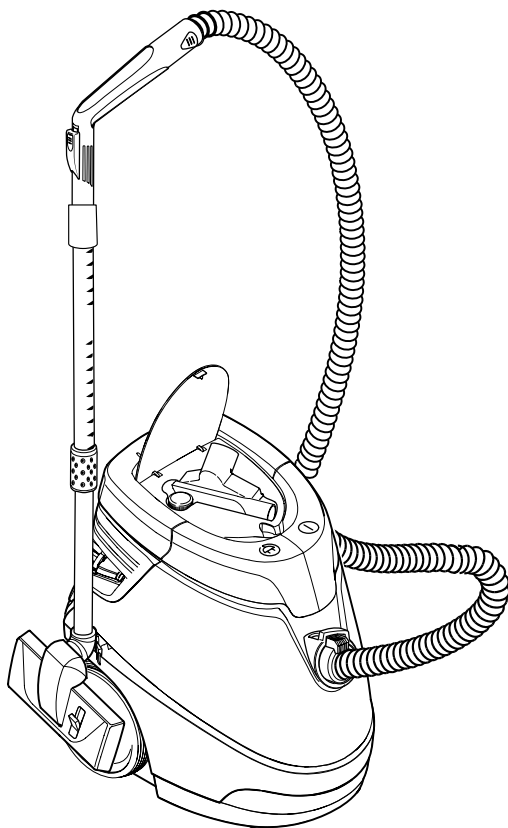


DS 5600



PLANQUIN
s.a. de c.v.

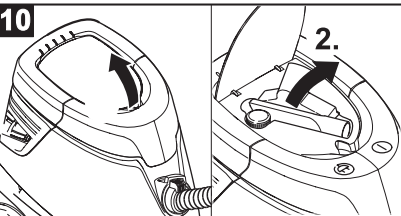
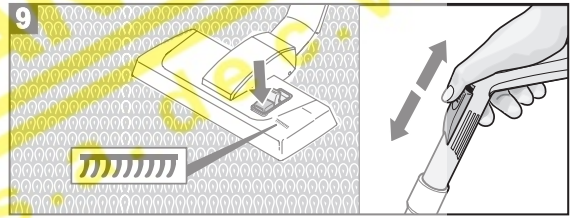
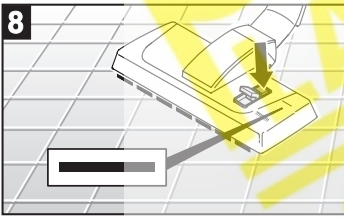
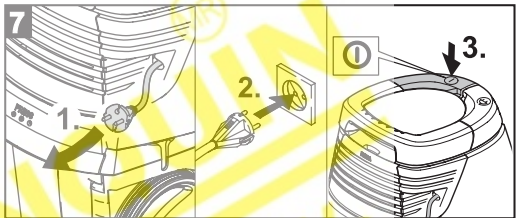
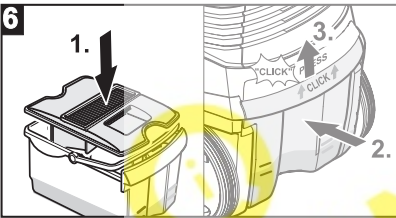
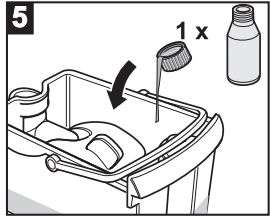
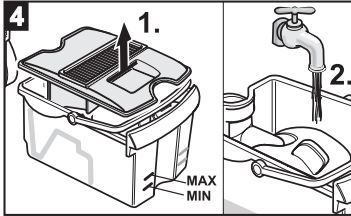
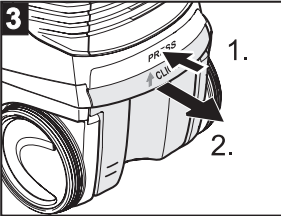
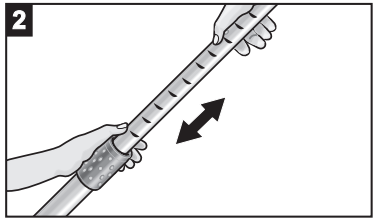
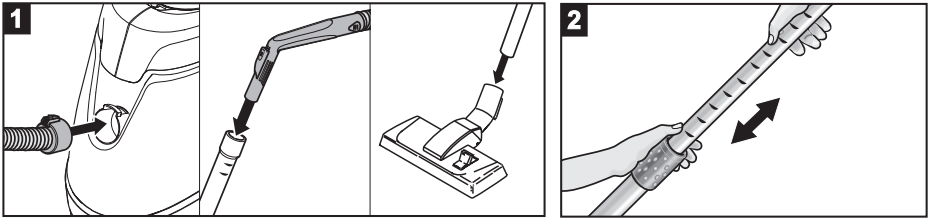
English	5
Français	11
Español	17

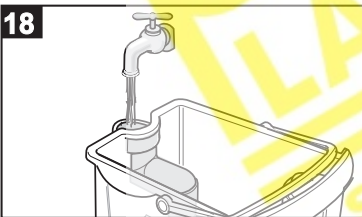
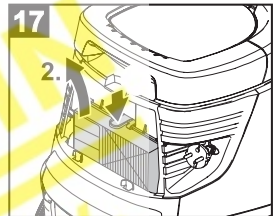
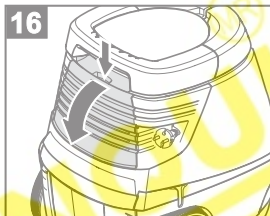
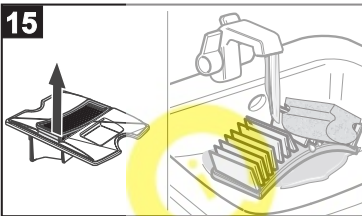
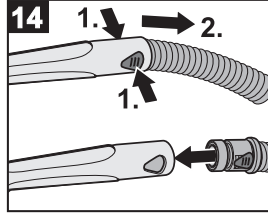
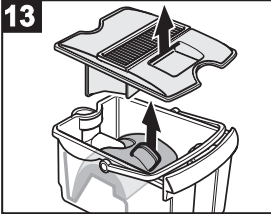
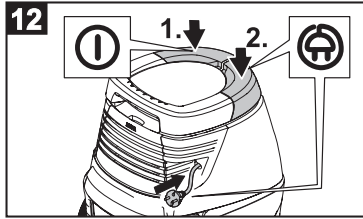
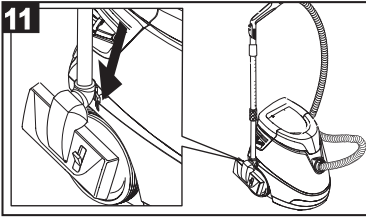


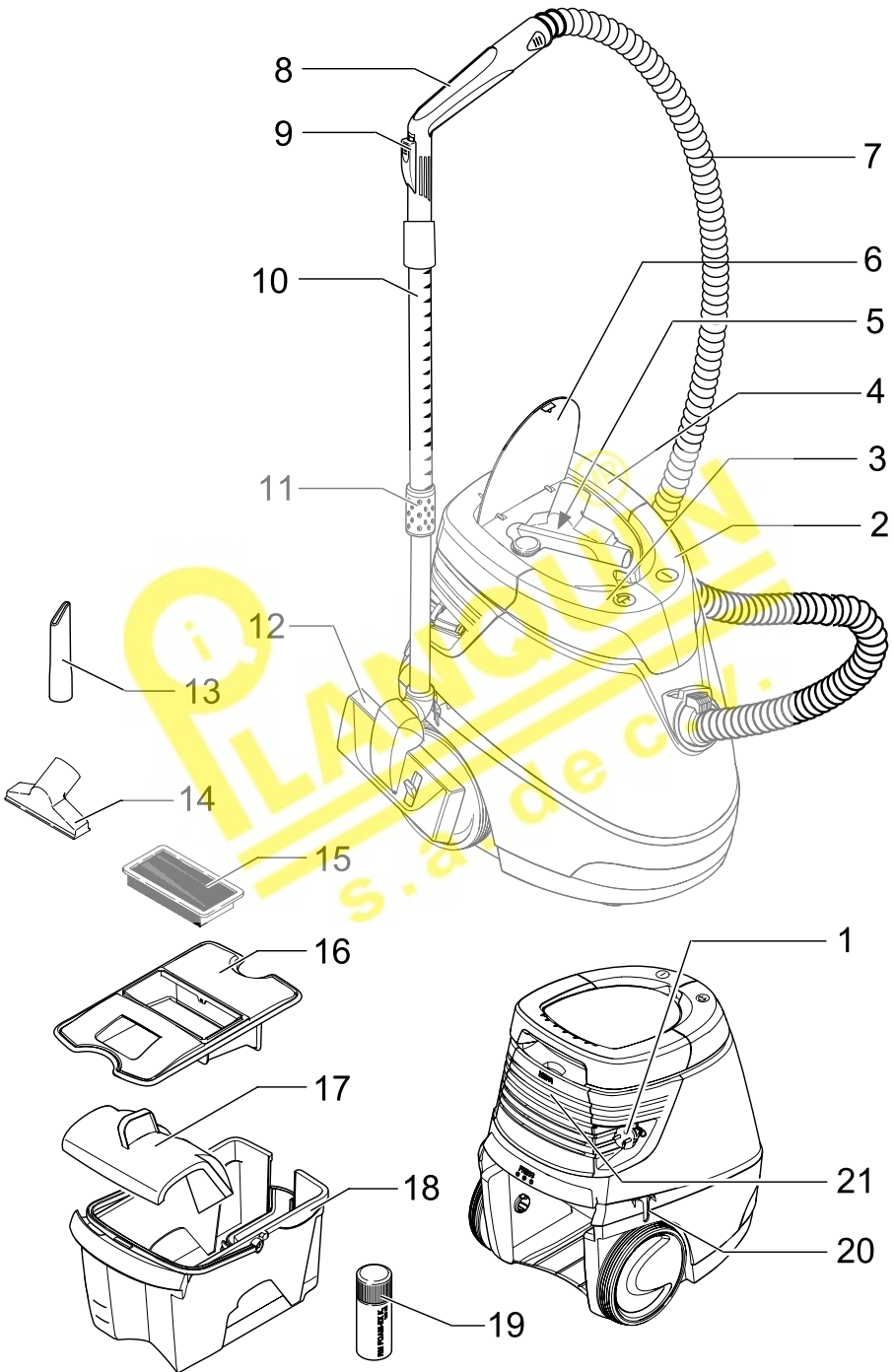
eMail: info@planquin.com.mx
Internet: www.planquin.com.mx



59634180 10/09







Estimado cliente:



Antes de poner en marcha por primera vez el aparato, lea el presente manual de instrucciones y siga las instrucciones que figuran en el mismo. Conserve estas instrucciones para su uso posterior o para propietarios ulteriores.

Índice de contenidos

Ilustración del aparato / volumen de suministro	4
Descripción del aparato	18
Indicaciones de seguridad	18
Puesta en marcha/funcionamiento	19
Conecte los accesorios	19
Llenar el depósito de agua	19
Comenzar con el trabajo	19
Trabajar con la boquilla para suelos	19
Aspiración de líquidos	20
Trabajos con boquilla para juntas y boquilla para tapicerías	20
Posición de estacionamiento	20
Finalización del funcionamiento	20
Transporte, almacenamiento	20
Cuidado y mantenimiento	20
Limpie el aparato y los accesorios	20
Limpiar/cambiar el filtro intermedio	21
Cambiar el filtro HEPA-Plus	21
Limpiar el canal de aspiración del depósito de agua	21
Datos técnicos	21
Subsanación de averías	22
Indicaciones generales	22

Uso previsto

El aparato está previsto para el uso como aspirador en seco conforme a las descripciones e instrucciones de seguridad de este manual de instrucciones.

Opcionalmente pueden aspirarse también pequeñas cantidades de líquido.

- Utilice este aparato solamente con el depósito de agua lleno
- Utilice este aparato que funciona exclusivamente para fines particulares y con los accesorios y piezas de repuesto autorizadas por KÄRCHER.

Descripción y efecto

Este aspirador tiene un sistema de filtro de agua que también recoge las partículas más pequeñas. El filtro adicional de alto rendimiento HEPA-Plus es una trampa para todos los agentes patógenos causantes de alergias. El aire de escape, liberado de 99,99% de todas las partículas de más de 0,3 µm, es más limpio que el aire ambiente.

Eficacia del aspirador con filtro de agua de Kärcher

Filtro de agua	Filtro intermedio	HEPA
Partículas permeables al pulmón		
Polvos finose		
Ácaros del polvo del hogar (excreciones)		
Bacterias		
Polvo		
Esporas		
Polen		
Suciedad gruesa (pelos de animales, pelusas, migajas... Etc.)		

Grado de separación en % de todas las partículas mayores de 0,3 µm 98 % 99 % 99,99 %

Protección del medio ambiente



Los materiales de embalaje son reciclables. Por favor, no tire el embalaje a la basura doméstica; en vez de ello, entréguelo en los puntos oficiales de recogida para su reciclaje o recuperación.



Los aparatos viejos contienen materiales valiosos reciclables que deberían ser entregados para su aprovechamiento posterior. Por este motivo, entregue los aparatos usados en los puntos de recogida previstos para su reciclaje.

Indicaciones sobre ingredientes (REACH)

Encontrará información actual sobre los ingredientes en:

<http://www.karcher.de/de/unternehmen/umweltschutz/REACH.htm>

Eliminación de filtro y agua sucia

Los filtros están fabricados con materiales respetuosos con el medio ambiente. Si no aspira sustancias que no estén permitidas en la basura convencional, los puede eliminar con ella.

El agua sucia puede eliminarse por el sistema de desagüe si no contiene ninguna sustancia prohibida.

Descripción del aparato

Volumen del suministro

Verifique durante el desembalaje que no falte ninguna pieza ni haya daños. Si debe hacer alguna reclamación, informe a su distribuidor.

Nota: En la contraportada hay ilustraciones del aparato y manejo, abrir antes esta página.



- 1 Cable de conexión a red con enchufe
- 2 Interruptor del aparato (ON / OFF)
- 3 Botón de enrollar el cable
- 4 Asa de transporte
- 5 Alojamiento del accesorio
- 6 Tapa para zona de entrada de accesorios
- 7 Manguera de aspiración
- 8 Mango
- 9 Pasador aire secundario
- 10 Tubo de aspiración telescópico
- 11 Desbloqueo para ajuste del tubo de aspiración telescópico
- 12 Boquilla barredora de suelos, conmutable
- 13 Boquilla para juntas
- 14 Boquilla para acolchados
- 15 Filtro intermedio
- 16 Tapa de depósito de agua
- 17 Placa deflectora
- 18 Depósito de agua
- 19 Líquido antiespumante (FoamStop)
- 20 Alojamiento para boquilla para suelos
- 21 Filtro HEPA-Plus compuesto de:
Filtro HEPA y filtro de aire de escape

Indicaciones de seguridad

- Este aparato no es apto para ser operado por personas (incl. niños) con capacidades físicas, sensoriales o intelectuales limitadas, o con falta de experiencia y/o conocimientos, a no ser que sea supervisado por una persona responsable para su seguridad o haya sido instruida para utilizar el aparato. Mantener fuera del alcance de los niños.

- Apagar el aparato después de cada uso y antes de cada limpieza/mantenimiento.

⚠ Conexión eléctrica

Conecte el aparato únicamente a corriente alterna. La tensión tiene que corresponder a la indicada en la placa de características del aparato.

⚠ Peligro de descarga eléctrica

No toque nunca el enchufe de red o la toma de corriente con las manos mojadas.

No saque el enchufe de la toma de corriente tirando del cable.

Antes de cada puesta en servicio, compruebe si el cable de conexión y el enchufe de red presentan daños. Si el cable de conexión estuviera deteriorado, debe solicitar sin demora a un electricista especializado del servicio de atención al cliente autorizado que lo sustituya.

Para evitar accidentes de origen eléctrico, recomendamos utilizar tomas de corriente con un interruptor protector de corriente de defecto preconectado (intensidad de corriente de liberación nominal: máx. 30 mA).

⚠ Atención:

Determinadas sustancias pueden mezclarse con el aire aspirado debido a las turbulencias dando lugar a mezclas o vapores explosivos.

No aspirar nunca las siguientes sustancias:

- Gases, líquidos y polvos explosivos o inflamables, (povos reactivos)
- Povos de metal reactivos (p. ej. aluminio, magnesio, zinc) en combinación con detergentes muy alcalinos y ácidos
- Ácidos y lejías fuertes sin diluir
- Disolventes orgánicos (p.ej. gasolina, diluyentes cromáticos, acetona, fuel).

Además, esas sustancias pueden afectar negativamente a los materiales empleados en el aparato.

Puesta en marcha/funcionamiento

Conecte los accesorios

Figura 1

- ➔ Conecte la manguera de aspiración.
- ➔ Conectar tubo de aspiración telescópico con manguera de aspiración e insertar boquilla para suelos.

Indicación: Ajustar el tubo de aspiración telescópico de acuerdo a su tamaño para poder trabajar en posición erecta de forma relajada.

Figura 2

- ➔ Accionar el dispositivo de desbloqueo y estirar o introducir deslizando el tubo interior hasta la longitud deseada.

Llenar el depósito de agua

⚠ Atención:

No utilice el aparato si no está lleno el depósito de agua.

Se suministra con filtro intermedio y placa deflectora curvada ya insertados. Al rellenar compruebe si estos componentes están correctamente insertados (ver: VOLUMEN DE SUMINISTRO). Pueden ser la causa de un mal rendimiento de aspiración o falla precoz del filtro intermedio (ver: FINALIZACIÓN DEL FUNCIONAMIENTO).

Figura 3

- ➔ Accionar el cabezal de desbloqueo y extraer el depósito de agua.

Figura 4

- ➔ Retirar la tapa del depósito de agua y rellenar con agua del grifo (aprox. 2 litros) el depósito de agua entre las marcas MIN y MAX.

Figura 5

- ➔ Añadir el contenido de una tapa del cierre del líquido antiespumante (FoamStop) al depósito de agua.

Indicación: El funcionamiento del aspirador se basa en la mezcla del aire aspirado dentro del filtro de agua. En este caso, en el baño de agua se acumulan restos de detergente y residuos de los revestimientos del piso. Bajo determinadas circunstancias, el proceso puede generar

espuma. Para eliminarla debe añadir una tapa de cierre llena de líquido antiespumante en el baño de agua. El líquido antiespumante es ecológico y totalmente biodegradable. Durante el servicio existe normalmente una ligera formación de espuma, que no afecta al funcionamiento.

Figura 6

- ➔ Coloque de nuevo la tapa. Insertar completamente el depósito de agua en el aparato y estirar hacia arriba hasta que encaje.

Indicación: Rellene con agua cuando el nivel de agua del depósito durante el trabajo descienda por debajo de la marca „MIN”.

Comenzar con el trabajo

Figura 7

- ➔ Desenchufar totalmente el cable de red del aparato y enchufar la clavija en la toma de corriente.
- ➔ Para encender pulsar el interruptor del aparato (ON/OFF).

⚠ Atención:

No aspirar grandes cantidades de materiales en polvo, como cacao, harina, detergente, polvos para flanes y otros.

Trabajar con la boquilla para suelos

Aspiración de superficies duras

Figura 8

- ➔ Con el pie, pulse el conmutador de la boquilla barredora de suelos. Las tiras del cepillo de la parte inferior de la boquilla barredora de suelos quedan extendidas

Aspirar alfombras

Figura 9

- ➔ Con el pie, pulse el conmutador de la boquilla barredora de suelos. Las tiras del cepillo de la parte inferior de la boquilla barredora de suelos quedan replegadas

Indicación: Debido a una alta potencia de absorción constante del aparato las boquillas pueden llegar a absorber demasiado al trabajar con alfombras, tapicerías, cortinas, etc. En este caso utilice el pasador de aire secundario para reducción de la potencia de aspiración. Volver a cerrar después de usar.

Aspiración de líquidos

⚠ Atención:

La boquilla para suelos y el tubo de aspiración no deben utilizarse para absorber en húmedo. Peligro de oxidación.

- La suciedad húmeda y cantidades pequeñas de líquido hasta aprox. 0,5 l pueden ser absorbidas. Para ello usar el asa sin tubo de aspiración ni boquilla para suelos o boquilla para juntas.

Trabajos con boquilla para juntas y boquilla para tapicerías

Indicación: La boquilla para juntas y la boquilla para tapicerías están colocadas dentro del aparato.

Figura 10

- Para trabajar abra la tapa y retire la boquilla deseada.

Boquilla para juntas

para bordes, juntas, radiadores y zonas de difícil acceso.

Boquilla para tapicerías

para aspirar muebles tapizados, cortinas, colchones, entre otros.

Posición de estacionamiento

- Apagar el aparato, pulse para ello el interruptor de conexión y desconexión.

Figura 11

- Durante las pausas de trabajo insertar la boquilla para suelos en el alojamiento del aparato.

Finalización del funcionamiento

Figura 12

- Apague el aparato y desenchufe la clavija de red.
- Pulsar la tecla de recogida de cable. El cable se recogerá automáticamente hacia el interior del aparato.

Limpiar el sistema de filtro de agua

⚠ Atención:

Después de cada uso limpiar y secar depósito de agua, tapa de filtro y placa deflectora. Asegúrese de que las guías y placas deflectoras han quedado limpias.

- Retirar el depósito de agua del aparato (ver: LLENAR DEPÓSITO DE AGUA).

Figura 13

- Sacar la tapa del depósito y retirar de la placa deflectora.
- Vaciar el depósito de agua mediante un redondeo.
- Limpiar y secar tapa y depósito de agua.
Importante: Todas las piezas del sistema de filtro de agua, especialmente el filtro intermedio, deben estar bien secos antes de guardarlos.

Transporte, almacenamiento

- Sujetar el aparato por el asa para su transporte y guardar en lugares secos.
- Para airear no insertar completamente el depósito de agua en el aparato durante los tiempos de conservación.

Cuidado y mantenimiento

⚠ Atención:

Apague el aparato y desenchufe la clavija de red antes de efectuar los trabajos de cuidado y mantenimiento.

Limpiar el aparato y los accesorios

⚠ Atención:

No utilice detergentes abrasivos, ni detergentes para cristales o multiuso. No sumerja jamás el aparato en agua.

- Limpie el aparato y los accesorios de plástico con un limpiador de materiales sintéticos de los habituales en el mercado.

Figura 14

- La manguera de aspiración y el asa pueden desmontarse para limpiar.
- Controlar si los accesorios están obstruidos y si es necesario límpielos. Para limpiar la boquilla para suelos no debe utilizarse nada de agua.

Limpiar/cambiar el filtro intermedio

Indicación: En caso de uso normal limpie el filtro intermedio cada 8 semanas y con mayor frecuencia en caso de que se aprecie una disminución de la capacidad de aspiración. Para la limpieza usar una esponja de material blando de las habituales en el hogar para evitar que las láminas sufran daños mientras se efectúa dicha limpieza.

Figura 15

- Limpiar cada una de las láminas del filtro intermedio con la esponja aplicando agua corriente.
- En caso de uso normal cambiar el filtro intermedio como mínimo cada 12 meses, si es necesario antes.

Indicación: El filtro intermedio debe ser eliminado con la basura orgánica.

Cambiar el filtro HEPA-Plus

Indicación: El filtro HEPA-Plus está compuesto por el filtro HEPA y un filtro de aire de escape. Para garantizar una potencia de limpieza y funcionamiento óptimos del aparato este debe cambiarse como mínimo cada 18 meses. Cambiar antes si está dañado o la suciedad no se quita.

⚠ Atención:

No lavar el filtro HEPA-Plus.

Figura 16

- Extraer la cubierta.

Figura 17

- Sacar el filtro HEPA-Plus.
- Insertar un filtro HEPA-Plus nuevo de modo que haga "clic" al encajar.
- Insertar la cubierta de modo que haga "clic" al encajar.

Limpiar el canal de aspiración del depósito de agua

Figura 18

- Disolver las incrustaciones del canal de aspiración lavando desde arriba con un chorro de agua.

Datos técnicos

Tensión nominal 1~60 Hz	120 - 127	V
Potencia P_{nom}	1100	W
Potencia $P_{máx}$	1300	W
Cantidad de llenado depósito de agua	2	l
Nivel de presión acústica	69	dB(A)
Peso sin accesorios	8,5	kg
Diámetro nominal, accesorios	35	mm
Filtro HEPA-Plus clase H 12 según EN 1822		

Reservado el derecho a realizar modificaciones técnicas.

Subsanación de averías

Usted mismo puede solucionar las pequeñas averías con ayuda del resumen siguiente.

En caso de duda, diríjase al servicio de atención al cliente autorizado.

Peligro

Apague el aparato y desenchufe la clavija de red antes de efectuar los trabajos de cuidado y mantenimiento.

Los trabajos de reparación y trabajos en componentes eléctricos sólo los puede realizar el Servicio técnico autorizado.

El aparato no aspira

Alimentación de corriente interrumpida

→ Desenchufar, comprobar si el cable de conexión y la clavija presentan daños.

Potencia de aspiración débil / reducida

Ha olvidado montar la placa deflectora o no está insertada correctamente

→ Colocar correctamente la placa deflectora.

(ver: VOLUMEN DE SUMINISTRO)

El filtro intermedio está húmedo

→ Dejar secar el filtro intermedio o insertar un nuevo filtro seco.

(ver: CUIDADO, MANTENIMIENTO)

Mucha producción de espuma en el depósito de agua

→ Cambiar el agua y añadir 1-2 tapas de cierre de FoamStop. Comprobar si el filtro intermedio está húmedo. Lavar filtro húmedo y a continuación dejarlo secar o insertar un filtro nuevo.

Muy poca agua o demasiada agua en el depósito de agua

→ Comprobar marca MIN / MAX en el depósito.

Falta filtro intermedio o no está correctamente insertado

→ Comprobar.

El filtro HEPA-Plus está sucio

→ Cambiar filtro HEPA-Plus.

(ver: CUIDADO, MANTENIMIENTO)

El filtro intermedio está sucio

→ Cambiar filtro, si es necesario insertar filtro intermedio nuevo.

(ver: CUIDADO, MANTENIMIENTO)

Accesorio está obstruido

→ Solucionar el atasco.

El canal de aspiración tiene incrustaciones

→ Eliminar incrustaciones.

(ver: CUIDADO, MANTENIMIENTO)

El depósito de agua no está encajado correctamente

→ Comprobar.

(ver: LLENAR DEPÓSITO DE AGUA)

Abrir el pasador de aire secundario del asa

→ Cerrar pasador de aire secundario.

(ver: TRABAJOS CON LA BOQUILLA PARA SUELOS)

Indicaciones generales

Garantía

En todos los países rigen las condiciones de garantía establecidas por nuestra sociedad distribuidora. Las averías del aparato serán subsanadas gratuitamente dentro del período de garantía, siempre que las causas de las mismas se deban a defectos de material o de fabricación. En un caso de garantía, le rogamos que se dirija con el comprobante de compra al distribuidor donde adquirió el aparato o al Servicio al cliente autorizado más próximo a su domicilio.

(La dirección figura al dorso)

Servicio de atención al cliente

En caso de dudas o alteraciones, la sucursal de KÄRCHER estará encantada de ayudarle.

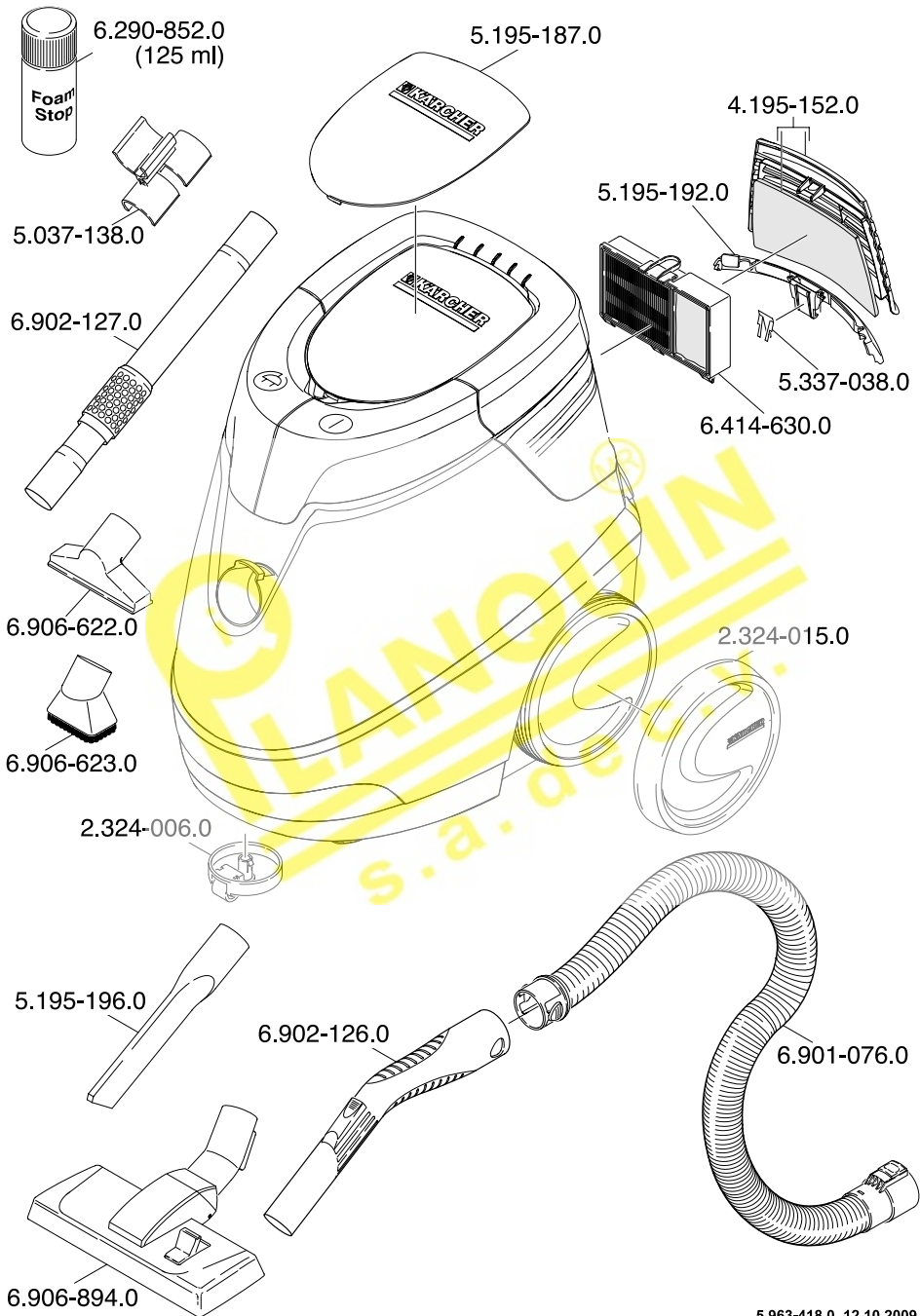
(La dirección figura al dorso)

Pedido de piezas de repuesto y accesorios especiales

Podrá encontrar una selección de las piezas de repuesto usadas con más frecuencia al final de las instrucciones de uso.

En su distribuidor o en la sucursal de KÄRCHER podrá adquirir piezas de repuesto y accesorios.

(La dirección figura al dorso)



Atención a Clientes
info@planquin.com.mx



KÄRCHER

www.planquin.com.mx

Distribuidor Autorizado