

 **KÄRCHER**[®]

BRC 50/70 W Bp
BRC 50/70 W Bp Pack
Español





Antes de poner en marcha por primera vez el aparato, lea el presente manual de instrucciones y siga las instrucciones que figuran en el mismo. Conserve estas instrucciones para su uso posterior o para propietarios ulteriores.

Índice de contenidos

| | |
|---|----|
| Indicaciones de seguridad | 42 |
| Función | 42 |
| Uso previsto | 42 |
| Protección del medio ambiente | 42 |
| Elementos de operación y funcionamiento | 43 |
| Antes de la puesta en marcha | 44 |
| Funcionamiento | 45 |
| Detención y apagado | 46 |
| Cuidados y mantenimiento | 46 |
| Protección antiheladas | 47 |
| Transporte | 47 |
| Averías | 47 |
| Datos técnicos | 49 |
| Piezas de repuesto | 49 |
| Garantía | 49 |
| Declaración CE | 49 |

Indicaciones de seguridad

Antes de utilizar por primera vez el aparato, lea y tenga en cuenta el presente manual de instrucciones y el folleto adjunto relativo a las indicaciones de seguridad para aparatos de limpieza con cepillos y aparatos pulverizadores, 5.956-251.

El equipo está diseñado para funcionar en superficies con una pendiente de hasta 2%.

El aparato sólo se puede poner en funcionamiento cuando el capó y todas las tapas estén cerradas.

Dispositivos de seguridad

La función de los dispositivos de seguridad es proteger al usuario y está prohibido ponerlos fuera de servicio y modificar o ignorar su funcionamiento.

Tecla de desconexión de emergencia

Para poner fuera de servicio todas las funciones de manera inmediata y con la debida precaución.

Símbolos

En este manual de instrucciones se emplean los siguientes símbolos:

Peligro

Indica la presencia de un peligro inminente. El incumplimiento de las indicaciones puede provocar la muerte o lesiones muy graves.

Advertencia

Hace alusión a una situación potencialmente peligrosa. El incumplimiento de las indicaciones puede provocar lesiones leves o daños materiales.

Nota

Muestra consejos de manejo y ofrece información importante.

Función

El aparato se utiliza para la limpieza en húmedo de moquetas.

– Con este aparato es posible ejecutar diversos métodos de limpieza:

Limpieza intermedia: Aplicación y barrido de una solución de detergente, que, después de secar, se aspira junto con la suciedad.

Limpieza a fondo: Aplicación, barrido y aspiración de la solución de detergente en una sola pasada.

- El aparato es autopropulsado, el motor de tracción es alimentado por tres baterías.
- Las baterías se puede cargar con el cargador en un enchufe de 230 V.
- En la variante Bp Pack, la batería viene ya integrada.
- La variante Bp Back viene con un cargador.

Nota

En función de la tarea de limpieza de que se desee realizar, es posible dotar al aparato de distintos accesorios.

Solicite nuestro catálogo o visítenos en la página de internet www.kaercher.com.

Uso previsto

Utilice el aparato únicamente de conformidad con las indicaciones del presente manual de instrucciones.

- El aparato debe utilizarse exclusivamente para limpiar moquetas resistentes a la humedad.
- Sólo está permitido dotar al aparato de accesorios y piezas de repuesto originales.
- El aparato no es apto para el uso en entornos con peligro de explosión.
- Con el aparato no se puede aspirar gases combustibles, ácidos no diluidos ni disolventes.
Como gasolina, diluyentes cromáticos o fuel, que se pueden formar mezclas explosivas con el aire aspirado. Tampoco use acetona, ácidos ni disolventes sin diluir, ya que atacan a los materiales utilizados en el aparato.
- Polvos de metal reactivos (p. ej. aluminio, magnesio, zinc) en combinación con detergentes muy alcalinos o ácidos forman gases explosivos.
- El equipo está diseñado para funcionar en superficies con una pendiente de hasta 2%.

Protección del medio ambiente

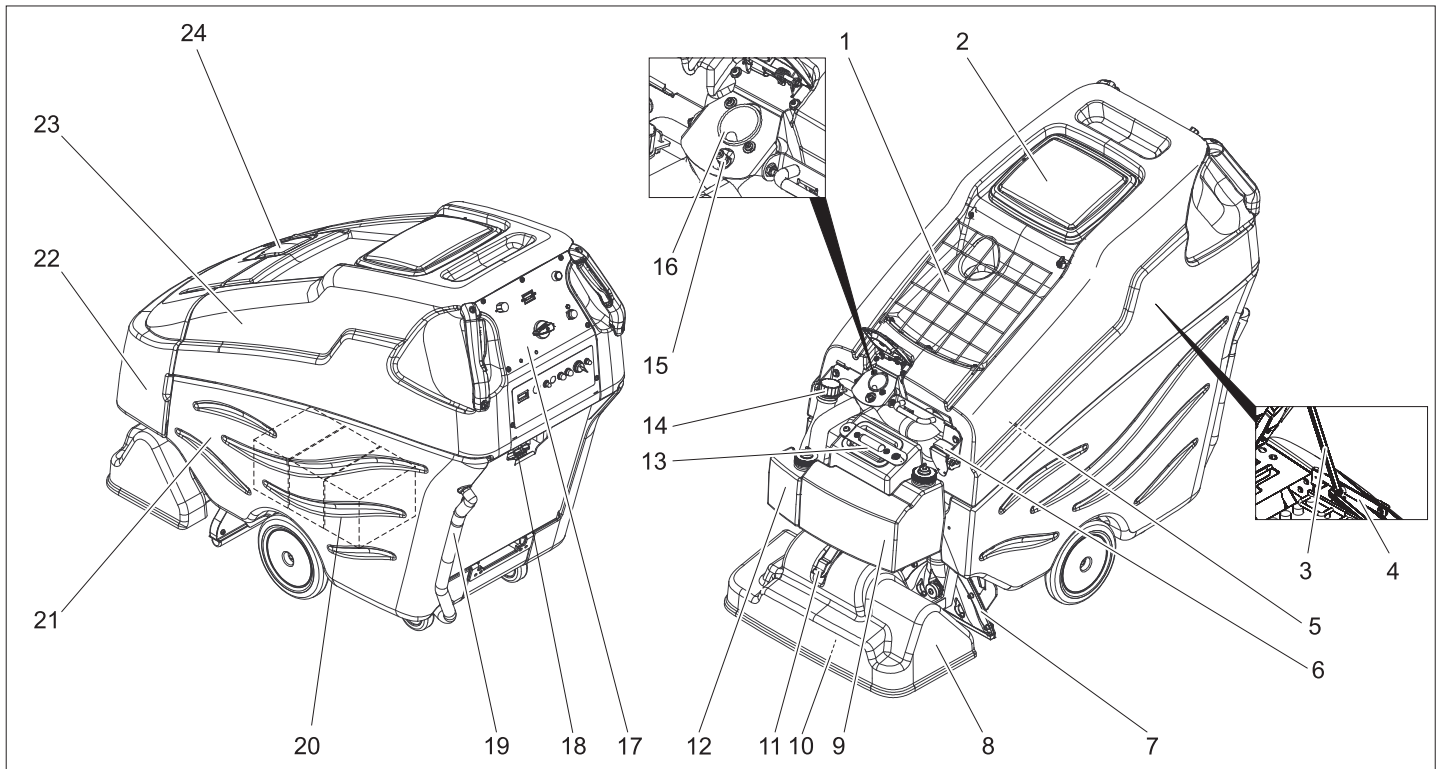


Los materiales de embalaje son reciclables. Por favor, no tire el embalaje al cubo de basura; llévelo a un lugar de reciclaje.



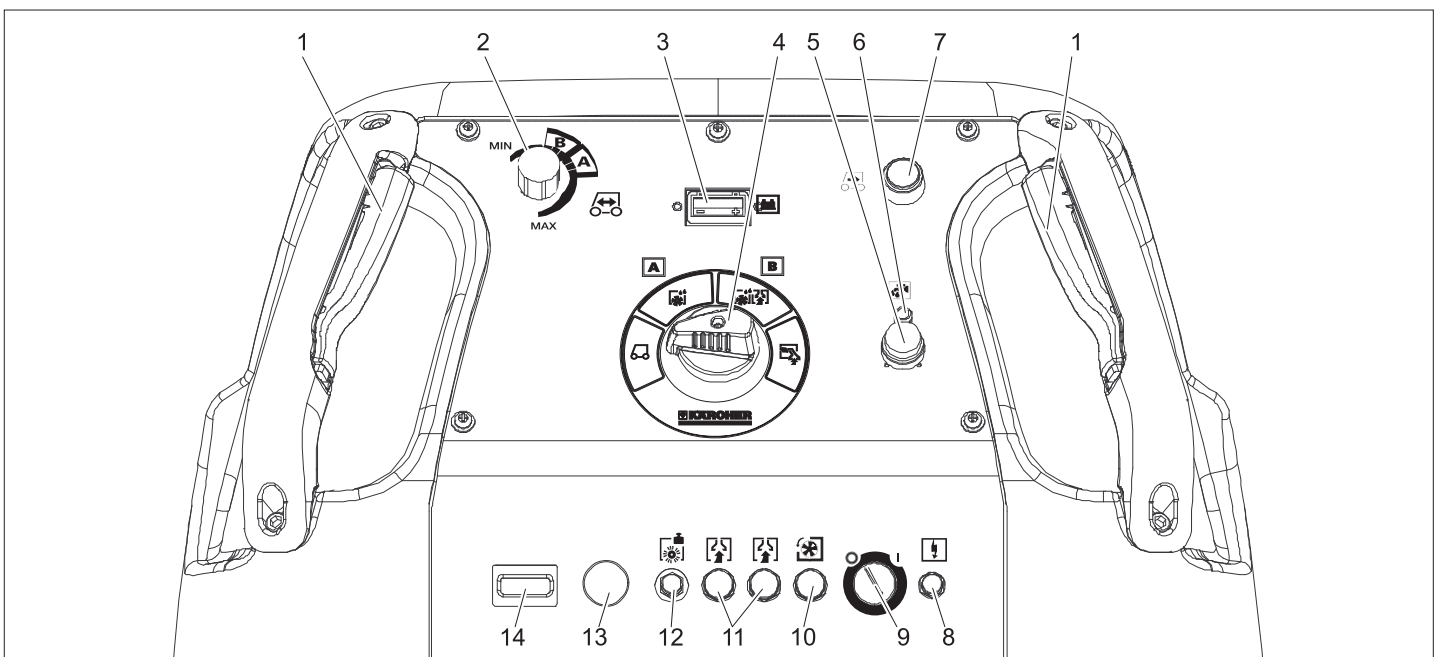
Los aparatos viejos contienen materiales valiosos reciclables que debieran aprovecharse. Evite el contacto de baterías, aceites y materias semejantes con el medioambiente. Deshágase de los aparatos viejos recurriendo a sistemas de recogida apropiados.

Elementos de operación y funcionamiento



- | | | |
|-----------------------------------|--|--------------------------------------|
| 1 depósito | 9 Depósito de detergente A | 17 Pupitre de mando |
| 2 Tapa del depósito de agua sucia | 10 Boquillas | 18 enchufe de batería |
| 3 Apoyo depósito de agua sucia | 11 Cierre carcasa cabezal limpiador | 19 Manguera de salida de agua limpia |
| 4 dispositivo de bloqueo | 12 Depósito de detergente B | 20 Batería |
| 5 Tamiz agua limpia | 13 Tubo de alimentación de depósito de agua limpia | 21 Depósito de agua limpia |
| 6 Interruptor purgador de aire | 14 Manguera de salida de agua sucia | 22 Revestimiento delantero |
| 7 barra de aspiración | 15 Acoplamiento manguera de detergente | 23 depósito de agua sucia |
| 8 Cabezal limpiador | 16 Acoplamiento manguera de aspiración | 24 Tapa herramientas accesorios |

Pupitre de mando



- | | | |
|---|--|---|
| 1 Empuñadura deslizante con interruptor de desplazamiento | 6 Piloto de control aplicar solución de detergente | 11 Fusible turbina de aspiración |
| 2 Rosca velocidad de avance | 7 Tecla retroceso | 12 Fusible accionamiento de los cepillos |
| 3 Indicador de control de batería | 8 Fusible control | 13 Pulsador de parada de emergencia (se desbloquea girándolo) |
| 4 Selector de programas | 9 Interruptor de llave | 14 contador de horas de servicio |
| 5 Tecla aplicar solución de detergente | 10 Fusible accionamiento de traslación | |

Antes de la puesta en marcha

Baterías

Al manipular baterías, tenga siempre en cuenta las siguientes advertencias:

| | |
|--|--|
| | Tenga en cuenta las indicaciones presentes en la batería, en las instrucciones de uso y en el manual del vehículo. |
| | Use protección para los ojos |
| | Mantenga a los niños alejados del ácido y las baterías |
| | Peligro de explosiones |
| | Prohibido hacer fuego, producir chispas, aplicar una llama directa o fumar |
| | Peligro de causticación |
| | Primeros auxilios |
| | Nota de advertencia |
| | Eliminación de desechos |
| | No tire la batería al cubo de la basura |

⚠ Peligro

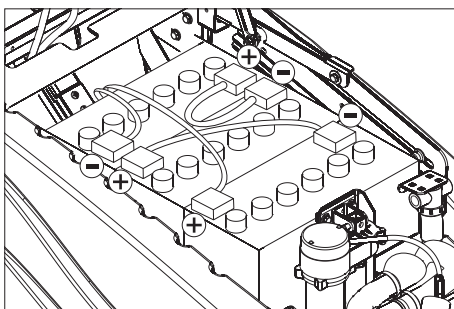
Peligro de explosiones. No coloque herramientas u otros objetos similares sobre la batería, es decir, sobre los terminales y el conector de elementos.

Peligro de lesiones. No deje nunca que el plomo entre en contacto con las heridas. Luego de trabajar con las baterías, límpiese siempre las manos.

Colocar la batería y cerrar

En la variante del modelo Bp Pack ya vienen las baterías integradas.

➔ Desplazar el depósito hacia arriba hasta que el dispositivo de bloqueo del apoyo quede encajado.



- ➔ Colocar las baterías en el compartimento de las baterías.
- ➔ Lubricar los polos de la batería con lubricante para polos
- ➔ Conectar los polos con los cables de conexión que vienen incluidos.

⚠ Advertencia

Asegúrese de colocar la polaridad correctamente.

- ➔ Enganchar el cable de conexión suministrado al polo de batería libre (+) y (-).
- ➔ Levantar el bloqueo del apoyo del depósito de agua limpia y bajar el depósito de agua limpia.

⚠ Advertencia

Cargar la batería antes de poner el aparato en funcionamiento.

Indicador de nivel de carga

En el piloto de control de batería se indica el nivel de carga de la batería con una barra luminosa.

Los siguientes dispositivos de señalización advierten de descarga total de la batería:

- En el piloto de control de batería parpadean los elementos indicadores en la parte izquierda de la barra luminosa.
- Al pulsar un interruptor de desplazamiento suena una señal de advertencia.

Para proteger de la descarga total:

- ➔ Apagar la turbina de absorción y accionamiento de los cepillos.
- ➔ Conducir el aparato directamente a la estación de carga, evitar subidas.

Carga de batería

⚠ Peligro

Peligro de explosiones. Sólo está permitido cargar baterías húmedas con el depósito de agua limpia inclinado hacia arriba.

⚠ Peligro

Peligro de lesiones por descarga eléctrica. Tener en cuenta la tensión de conexión de red y el fusible de red de la clavija.

¡Utilice el cargador únicamente en cuartos secos dotados de suficiente ventilación!

Nota

El tiempo de carga dura aproximadamente 10-15 horas.

Los cargadores recomendados (adaptados a las baterías que se usen) se regulan electrónicamente y finalizan el proceso de carga automáticamente.

Todas las funciones del aparato se interrumpen automáticamente durante el proceso de carga.

- ➔ Desplazar el depósito hacia arriba hasta que el dispositivo de bloqueo del apoyo quede encajado.
- ➔ Extraer el enchufe de la batería y conectarlo con el cable de carga.
- ➔ Conecte el cargador a la red y enciéndalo.

Adicionalmente, en caso de baterías que no requieran mantenimiento (baterías húmedas):

➔ Una hora antes de que se acabe el proceso de carga, añadir agua destilada, tener en cuenta el nivel de ácido correcto. La batería está marcada de la forma correspondiente.

⚠ Peligro

¡Peligro de causticación!

- Rellenar con agua cuando la batería está descargada puede provocar una salida de ácido.
- Cuando trate con ácido de baterías, lleve siempre unas gafas de seguridad y respetar las normas, para evitar lesiones y daños a la ropa.
- Lavar inmediatamente con mucha agua las posibles salpicaduras de ácido sobre la piel o la ropa.

⚠ Advertencia

¡Peligro de daños en la instalación!

- Utilizar únicamente agua destilada o desalada (VDE 0510) para rellenar las baterías.
- No utilizar más sustancias (los llamados agentes de mejora), de lo contrario desaparecerá la garantía.

⚠ Advertencia

En el caso de sustituir baterías en aparatos de modelos utilizar sólo aquellas que no requieran mantenimiento.

Baterías recomendadas

| Fabricante, ref. Kärcher | Descripción |
|--------------------------|---|
| 6.654-141.0 | 3 x 12V/105 A, no precisa mantenimiento (Gel) |

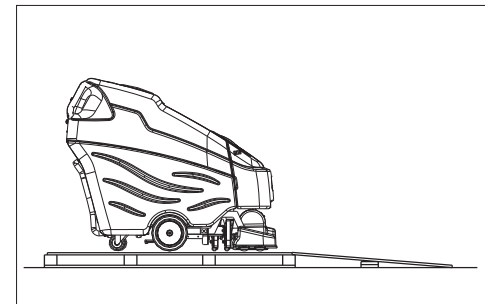
Cargadores recomendados

| Ref. Kärcher | Descripción |
|--------------|--|
| 6.654-229.0 | 36V, para baterías que no precisen mantenimiento |

Descarga

⚠ Peligro

Peligro de lesiones. Pulsar la tecla de desconexión de emergencia para poner fuera de servicio inmediatamente todas las funciones.



- ➔ Sustituir las baterías y conectar (véase "Antes de la puesta en servicio").
- ➔ Coloque las tablas largas laterales del embalaje como rampa en el palet.
- ➔ Fije la rampa al palet con clavos.

- Coloque las tablas cortas debajo de la rampa a modo de soporte.
- Retire los listones de madera de delante de las ruedas.
- Retirar el ángulo de fijación del eje.
- Coloque el interruptor de llave en la posición "1".
- Ajuste el selector de programas en posición avance.
- Ajustar el selector de velocidad de marcha a „MIN“.
- Activar el interruptor de desplazamiento.
- Bajar el aparato de la rampa.
- Coloque el interruptor de llave en la posición "0".

Funcionamiento

Nota

Para poner fuera de servicio inmediatamente, soltar todos los interruptores de desplazamiento, pulsar la tecla de desconexión de emergencia, girar el interruptor de llave a "0".

- Realizar trabajos de mantenimiento "diariamente antes de comenzar el funcionamiento" (véase aparato "Mantenimiento y cuidados").

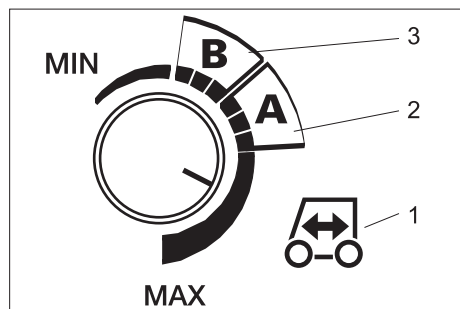
Conducción

Nota

El aparato se debe montar de forma que el cabezal del cepillo sobresalga por la derecha. Esto permite trabajar de forma clara y junto al borde.

El equipo está diseñado para funcionar en superficies con una pendiente de hasta 2%.

- El pulsador de parada de emergencia, se desbloquea girándolo.
- Introducir la llave en el interruptor de llave del pupitre de mando y girar a la posición "1".
- Preseleccionar la velocidad en la rosca velocidad.



- 1 Conducción
- 2 Limpieza intermedia
- 3 Limpieza a fondo

- Ajuste el selector de programas en posición avance.
- Sujetar el aparato por ambas empuñaduras de deslizamiento y pulsar un interruptor de desplazamiento; el aparato se desliza.
- Soltar el interruptor de desplazamiento para parar.

Retroceso

- Adicionalmente al interruptor de desplazamiento, pulsar la tecla de retroceso.

Adición de combustibles

- Retirar el revestimiento frontal, para ello primero inclinar hacia arriba y después levantar.

Agua limpia

- Abra la tapa del depósito de agua limpia.
- Rellenar con agua fresca (máximo 60 °C).
- Cierre la tapa del depósito de agua limpia.

detergente

El depósito de detergente se rellena con detergente sin diluir. Durante el funcionamiento se va añadiendo detergente al agua limpia. La solución de detergente se aplica al suelo pulverizada con boquillas en el cabezal limpiador.

⚠ Advertencia

Peligro de daños en la instalación. Utilice únicamente el detergente recomendado. En caso de usar otros detergentes, el propietario-usuario asume unos mayores riesgos en lo que a la seguridad durante el funcionamiento y al peligro de sufrir accidentes se refiere.

Utilice únicamente detergentes que no contengan disolventes, ácidos clorhídricos ni ácidos hidrofúoricos.

Nota

No utilice detergentes altamente espumosos.

Detergente recomendado:

| Empleo | detergente |
|---------------------|--------------------------|
| Limpieza intermedia | RM 768, i capsol |
| Limpieza a fondo | RM 764, press ex líquido |

- Colocar el revestimiento frontal a un lado.

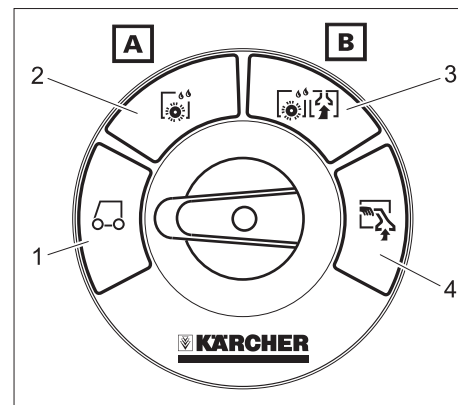
- Llenar los depósitos de detergente „A“ y „B“ de la siguiente forma:

| | Limpieza intermedia | Limpieza a fondo |
|---|---------------------|------------------|
| A | Detergente | - |
| B | - | Detergente |

- Atornillar la tapa con la manguera de aspiración y el filtro a los depósitos.
- Coloque el interruptor de llave en la posición "1".
- Purgar el aire de la manguera de aspiración de los tanques de detergente llenos:
 - Apretar el interruptor de purgador de aire para el depósito correspondiente durante 30 segundos.
- Colocar el revestimiento frontal.

Limpieza

- Recoger los restos de suciedad más gruesos como vasos de cartón, platos de cartón, cordones y objetos semejantes.
- Antes de la limpieza aspirar la suciedad suelta con una aspiradora.



- 1 Conducción
- 2 Rociar y barrer la solución de detergente compuesta de agua limpia y detergente del depósito „A“.
- 3 Rociar, barrer y aspirar la solución de detergente compuesta de agua limpia y detergente del depósito „B“.
- 4 Funcionamiento con herramientas accesorias (p. ej. boquilla de limpieza manual).

- Gire el selector de programas hasta el programa de limpieza deseado. Dependiendo del programa seleccionado, se baja el cabezal limpiador, se conecta el accionamiento de barrido y se aplica el detergente líquido.
- Ajustar en el selector de velocidad de marcha la velocidad de marcha („A“ o „B“) adecuada para el programa de limpieza.
- Conectar la aplicación de la solución detergente pulsando la tecla aplicar solución de detergente.

Nota

El piloto de control aplicar detergente se enciende si la función está activada.

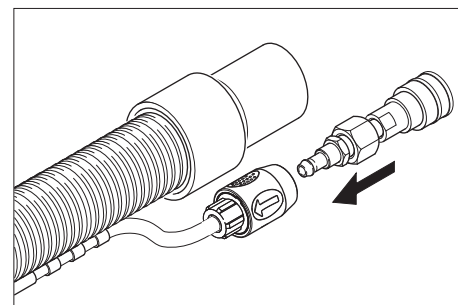
- Activar el interruptor de desplazamiento.

Nota

La aplicación de la solución de detergente se interrumpe cuando el aparato está parado o en posición de marcha atrás.

El accionamiento de los cepillos se desconecta durante las pausas de marcha.

Funcionamiento con herramientas accesorias



- Conecte el adaptador suministrado con la manguera de detergente de las herramientas accesorias.

- Cerrar la tapa de herramientas accesorios plegándola hacia arriba.
- Conectar la manguera de detergente y la manguera de aspiración de la herramienta accesorios con las conexiones al aparato.
- Girar el selector de programas hasta la posición funcionamiento con herramientas accesorios.
- Realizar la limpieza con la herramienta de accesorios.

Nota

La herramienta de accesorio se alimenta solamente con agua limpia (sin detergente).

Importante

Al desinsertar las herramientas accesorios debe retirarse el adaptador del aparato, para que la salida del agua se conecte al aparato.

Recomendación: Dejar el adaptador en la manguera de las herramientas accesorios.

Detención y apagado

- Desconectar la aplicación de detergente.
- Avanzar brevemente hacia delante y aspirar el caudal de agua restante.
- Soltar el interruptor de traslación.
- Ajustar el selector de programas a funcionamiento con herramienta de accesorios, para aspirar el agua residual del sistema de aspiración - se eleva el cabezal limpiador.
- Ajuste el selector de programas en posición avance.
- Poner el interruptor de llave del pupitre de mando en la posición "0" y quitar la llave.
- Cargar la batería si es necesario.

Purgar el agua limpia

- Extraer el extremo superior de la manguera de salida de agua limpia de la boquilla de manguera.
- Bajar la manguera de salida mediante un mecanismo recogedor adecuado y dejar salir el agua limpia.

Nota

El líquido sale con un chorro potente. No se coloque delante del extremo de la manguera.

- Retirar el revestimiento frontal, para ello primero inclinar hacia arriba y después levantar.
- Abra la tapa del depósito de agua limpia.
- Aclarar el depósito de agua limpia con agua limpia (máximo 60°C).
- Volver a insertar la manguera de salida en la boquilla de manguera.
- Si se interrumpe el funcionamiento del aparato, dejar abierta la tapa del depósito de agua limpia.

Enjuagar el sistema de detergente

- Retirar el revestimiento frontal, para ello primero inclinar hacia arriba y después levantar.

- Desatornillar la tapa con la manguera de aspiración y filtro del depósito de detergente y colgarla en un depósito con agua limpia.
- Apretar el interruptor de purgador de aire para cada depósito durante 30 segundos.

Si el detergente debe permanecer en los depósitos de detergente:

- Atornillar la tapa suministrada sin abertura para manguera de aspiración en los depósitos de detergente.

Si el detergente debe eliminarse de los depósitos:

- Elevar la unidad de depósito del tubo de alimentación de agua limpia.
- Cerrar cada vez un depósito con una de las tapas suministradas y vaciar el otro depósito.
- Enjuagar los dos depósitos con agua limpia.

Purgue el agua sucia

⚠ Advertencia

Respete la normativa local vigente en materia de tratamiento de aguas residuales.

- Retirar el revestimiento frontal, para ello primero inclinar hacia arriba y después levantar.
- Extraer la manguera de salida de agua sucia del soporte.
- Desenroscar la tapa de la manguera de salida.
- Bajar la manguera de salida mediante un mecanismo recogedor adecuado y dejar salir el agua sucia.

Nota

El líquido sale con un chorro potente. No se coloque delante del extremo de la manguera.

- Quitar la tapa del depósito de agua sucia.
- Aclarar el depósito de agua sucia con agua limpia (máximo 60°C).
- Colocar y apretar girando la tapa de la manguera de salida.
- Colgar la manguera de salida en el soporte.
- Colocar el revestimiento frontal.
- Si se interrumpe el funcionamiento del aparato, dejar abierta la tapa del depósito de agua sucia.

Cuidados y mantenimiento

⚠ Peligro

Peligro de lesiones Antes de realizar cualquier tipo de trabajo en el aparato colocar el interruptor de llave a „0“ y quitar la llave. Desconecte la clavija de la batería.

- Purgue el agua sucia y el agua limpia sobrante y elimínela.

Plan de mantenimiento

diariamente

⚠ Advertencia

Peligro de daños en la instalación. No salpique al aparato con agua ni utilice detergentes agresivos.

Antes de conectar la instalación:

- Comprobar el estado de acidez de las baterías húmedas, rellenar con agua destilada si es necesario.
- Comprobar si los cepillos están montados correctamente.
- Comprobar si las mangueras de salida están correctamente fijadas y cerradas.
- Comprobar si la tapa del depósito de agua sucia y de agua limpia es hermética.
- Comprobar el estado de los neumáticos.
- Controlar el rociado de las boquillas. Si es necesario limpiar las boquillas.

Tras finalizar el uso:

- Compruebe si los cepillos presentan desgaste y, en caso necesario, cámbielos.
- Limpiar la parte inferior del cabezal limpiador.
- Purgue el agua sucia.
- Aclare el depósito de agua sucia con agua limpia.
- Limpiar el depósito de agua limpia.
- Limpiar el filtro de agua limpia.
- Limpiar la barra de aspiración.
- Limpie el aparato por fuera con un trapo húmedo ligeramente empapado en una solución jabonosa suave.
- Comprobar si las mangueras están dañadas.
- Enjuagar el sistema de detergente
- No cerrar el depósito de agua limpia y el de agua sucia, para que se puedan secar los depósitos.
- Cargue la batería.

Cada 50 horas de servicio

- Intercambiar los cepillos cilíndricos adelante y atrás.
- Limpiar la parte superior de las baterías.
- Comprobar si los polos de la batería están oxidados, si es necesario cepillar y lubricar con lubricante para polos. Cerrarse del asiento firme y correcto del cable de conexión.
- En el caso de baterías que requieran mantenimiento, comprobar la estanqueidad al ácido de los elementos.

Cada 100 horas de servicio

- Limpiar el compartimento y carcasa de baterías.
- Lubricar el eje de accionamiento y las ruedas giratorias.

Cada 200 horas de servicio

- Limpiar las articulaciones en la suspensión del cabezal limpiador.
- Comprobar si las escobillas de carbón y conmutador de todos los motores están desgastados. *

* Ejecución por el servicio técnico.

Anualmente

- Encargue al servicio técnico la revisión anual obligatoria.

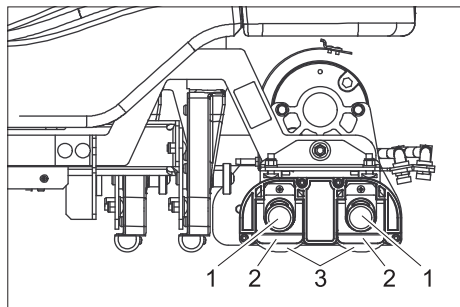
Trabajos de mantenimiento

contrato de mantenimiento

Para garantizar el funcionamiento seguro del aparato, es posible firmar contratos de mantenimiento con el departamento comercial correspondiente de Kärcher.

Recambio del cepillo cilíndrico

- Con el cabezal limpiador levantado ajustar el interruptor de llave en la posición „0“.
- Abrir el cierre de la carcasa del cabezal limpiador.
- Sacar la carcasa.



- 1 Soporte del cojinete
- 2 chapa de seguridad
- 3 cepillo rotativo

- Doblar la chapa de seguridad hacia afuera y extraer el soporte del cojinete hacia abajo.
- Tirar del cepillo rotativo del arrastrador y extraerlo.
- Extraer el soporte del cojinete de los cepillos.
- Insertar el soporte del cojinete en el nuevo cepillo rotativo.
- Insertar el cepillo rotativo en el arrastrador y girar hasta que el vástago de arrastre quede enclavado en el cepillo.
- Insertar el soporte de cojinete en el aparato y empujarlo hasta la chapa de seguridad quede encajada.
- Repetir el proceso con el segundo cepillo rotativo.

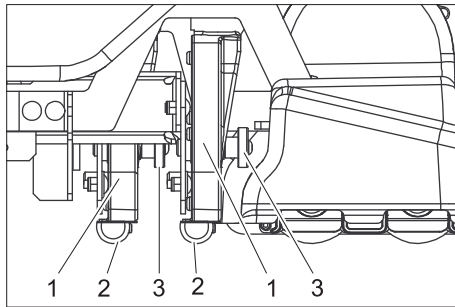
Limpiar las boquillas

- Abrir el cierre de la carcasa del cabezal limpiador.
- Sacar la carcasa.
- Girar las boquillas en el sentido contrario a las agujas del reloj.
- Limpiar las boquillas soplando en sentido contrario al sentido del flujo.

⚠ Advertencia

Peligro de daños en la instalación. No utilizar objetos puntiagudos para limpiar las boquillas.

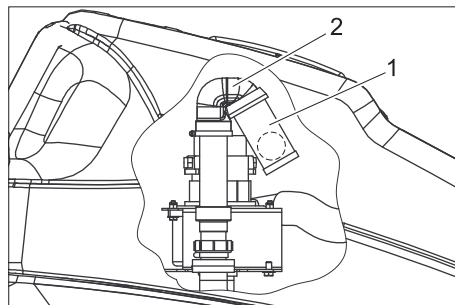
Limpiar la barra de aspiración



- 1 barra de aspiración
- 2 Zapata deslizante
- 3 Tornillo de cabeza moleteada

- Con el cabezal limpiador levantado ajustar el interruptor de llave en la posición „0“.
- Desenroscar el tornillo de cabeza moleteada.
- Retire la barra de aspiración.
- Sacar la manguera de absorción de la barra.
- Aclarar con agua desde arriba la barra de aspiración.
- Las obstrucciones en el separador de la zapata deslizante pueden eliminarse con una espátula. Si es necesario, pueden desatornillarse las zapatas deslizantes para la limpieza de la barra de aspiración.
- Repetir la limpieza en la segunda barra de aspiración.
- Volver a colocar las dos barras de limpieza en el aparato siguiendo un orden inverso.

Limpiar el flotador



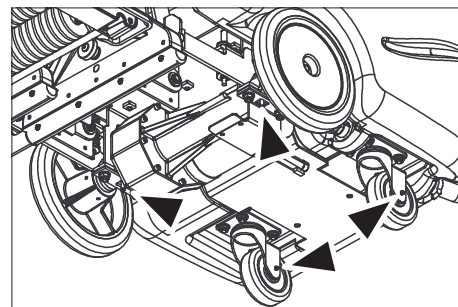
- 1 Tamiz con bola de flotador
- 2 tubo

- Limpiar y enjuagar el tamiz por la parte exterior.
- Comprobar la movilidad de la bola del flotador.

En caso de mucha suciedad:

- Sujetar la tubería y extraer el tamiz de su interior.
- Limpiar el tamiz y la bola.
- Sujetar la tubería e insertar de nuevo el tamiz.

Lubricar el eje de accionamiento y las ruedas giratorias



- Lubricar el racor de engrase con grasa.

Protección antiheladas

En caso de peligro de heladas:

- Vacíe el depósito de agua limpia y el depósito de agua sucia.
- Guarde el aparato en un lugar protegido de las heladas.

Transporte

⚠ Peligro

Peligro de lesiones Para las funciones de carga y descarga, el aparato sólo admite pendientes de hasta 2%. Conducir lentamente.

⚠ Advertencia

Peligro de daños al dispositivo de control. Solo puede desplazarse el aparato con el motor de accionamiento desembornado. La velocidad de desplazamiento no puede superar los 8 km/h.

- Antes de descargar sobre una rampa, desmontar la barra de aspiración y levantar el cabezal limpiador.
- Para el transporte sobre un vehículo, fije el aparato para impedir que resbale con cinturones de sujeción/cuerdas.
- Fije el aparato con calzos en las ruedas.

Averías

⚠ Peligro

Peligro de lesiones Antes de realizar cualquier tipo de trabajo en el aparato colocar el interruptor de llave a „0“ y quitar la llave. Desconecte la clavija del batería.

- Purgue el agua sucia y el agua limpia sobrante y elimínela.

Cuando las averías no se puedan solucionar con ayuda de la tabla que aparece a continuación, acuda al servicio técnico.

| Avería | Modo de subsanarla | Responsable |
|--|---|--------------------|
| No se puede poner en marcha el aparato | Insertar el enchufe de la batería en el aparato. | Operario |
| | El pulsador de parada de emergencia, se desbloquea girándolo. | Operario |
| | Capacidad de la batería agotada, cargar la batería. | Operario |
| | Comprobar si el cable de la batería está bien colocado. | Operario |
| | Comprobar si el cable de la batería está corroído, limpiar si es necesario. | Operario |
| El aparato no avanza o avanza lentamente. | Reponer el fusible del accionamiento de traslación | Operario |
| | Capacidad de la batería agotada, cargar la batería. | Operario |
| | El aparato se conectó con un interruptor de traslación apretado. Soltar el interruptor de traslación. | Operario |
| | Control sobrecalentado, apagar el aparato y dejarlo enfriar. | Operario |
| Potencia de aspiración insuficiente | Vacíe el depósito de agua sucia. | Operario |
| | Limpie las juntas situadas entre el depósito de agua sucia y la tapa; compruebe su estanqueidad y, en caso necesario, cámbielas | Operario |
| | Comprobar si los tubos de aspiración están atascados, si es necesario limpiar. | Operario |
| | Comprobar la conexión entre la manguera y barra de aspiración y manguera de aspiración y aparato. | Operario |
| | Compruebe si el tubo de aspiración está hermética y, en caso necesario, cámbielo. | Operario |
| | Compruebe si está cerrada la tapa de la manguera de salida de agua sucia. | Operario |
| | Limpie el flotador del depósito de agua sucia. | Operario |
| Resultados de limpieza insuficientes | Reponer el fusible de la turbina de aspiración. | Operario |
| | Compruebe si los cepillos presentan desgaste y, en caso necesario, cámbielos. | Operario |
| | Comprobar la suciedad de los cepillos, limpiar. | Operario |
| Los cepillos giran lentamente o no giran | Capacidad de la batería agotada, cargar la batería. | Operario |
| | Reponer el fusible del accionamiento de cepillos. | Operario |
| | Comprobar si los cepillos están bloqueados por un cuerpo extraño, extraer el objeto extraño. | Operario |
| Ninguna dosificación o dosificación reducida de la solución de detergente. | Capacidad de la batería agotada, cargar la batería. | Operario |
| | Comprobar el nivel de la solución de detergente en el depósito de agua limpia, si es necesario rellenar el depósito. | Operario |
| | Conectar la tecla aplicar solución de detergente, el piloto de control debe estar encendido. | Operario |
| | Comprobar si las boquillas están atascadas, si es necesario limpiarlas. | Operario |
| No se añade la dosis de detergente | Comprobar el filtro del agua limpia; en caso necesario, límpielo. | Operario |
| | Rellenar el depósito de detergente. | Operario |
| | Apretar el interruptor de purgador de aire para el depósito correspondiente durante 30 segundos. | Operario |
| El cabezal limpiador no sube/baja | Enjuagar con agua el sistema de tuberías para detergente. | Operario |
| | Reponer el fusible del control. | Operario |

Datos técnicos

| Potencia | | |
|--|-------------------|---------|
| Tensión nominal | V | 36 |
| Capacidad de la batería (variante Pack) | Ah (5h) | 105 |
| Consumo medio de potencia | W | 1926 |
| Potencia de motor de tracción (potencia nominal) | W | 375 |
| Potencia del motor de aspiración | W | 2 x 560 |
| Potencia del motor de barrido | W | 375 |
| Aspirar | | |
| Potencia de aspiración, caudal de aire | l/s | 29 |
| Potencia de aspiración, depresión | kPa | 17 |
| Cepillos de limpieza | | |
| Anchura de trabajo | mm | 500 |
| Diámetro cepillos | mm | 85 |
| Nº de rotaciones de los cepillos | 1/min | 1084 |
| Sistema de rociado | | |
| Presión | MPa | 0,69 |
| Aplicación solución de detergente (posición A) | l/min | 0,9 |
| Aplicación solución de detergente (posición B) | l/min | 4 |
| Proporción de mezcla agua limpia/detergente A | | 16:1 |
| Proporción de mezcla agua limpia/detergente B | | 64:1 |
| Medidas y pesos | | |
| Velocidad (máx.) | km/h | 4,6 |
| Velocidad de marcha (posición A) | km/h | 2 |
| Velocidad de marcha (posición B) | km/h | 1 |
| Capacidad ascensional (máx.) | % | 10 |
| Potencia teórica (posición A) | m ² /h | 920 |
| Potencia teórica (posición B) | m ² /h | 460 |
| Volumen de los depósitos de agua limpia y agua sucia | l | 74/66 |
| Volumen depósito de detergente A | l | 4,6 |
| Volumen depósito de detergente B | l | 1,25 |
| máx. temperatura del agua | °C | 60 |
| Peso (con/sin batería) | kg | 295/172 |
| Capacidad de carga por unidad | kPa | 3500 |
| Longitud | mm | 1400 |
| Anchura | mm | 700 |
| Altura | mm | 1100 |
| Emisión sonora | | |
| Nivel de presión acústica (EN 60704-1) | dB(A) | 69,5 |
| Vibraciones del aparato | | |
| Valor total de la vibración (ISO 5349) | m/s ² | 0,3 |

Piezas de repuesto

- Sólo deben emplearse accesorios y piezas de repuesto originales o autorizados por el fabricante. Los accesorios y piezas de repuesto originales garantizan el funcionamiento seguro y sin averías del aparato.
- Podrá encontrar una selección de las piezas de repuesto usadas con más frecuencia al final de las instrucciones de uso.
- En el área de servicios de www.kaercher.com encontrará más información sobre piezas de repuesto.

Garantía

En todos los países rigen las condiciones de garantía establecidas por nuestra empresa distribuidora. Las averías del aparato serán subsanadas gratuitamente dentro del

periodo de garantía, siempre que se deban a defectos de material o de fabricación. En un caso de garantía, le rogamos que se dirija con el comprobante de compra al distribuidor donde adquirió el aparato o al servicio al cliente autorizado más próximo a su domicilio.

Declaración CE

Por la presente declaramos que la máquina designada a continuación cumple, tanto en lo que respecta a su diseño y tipo constructivo como a la versión puesta a la venta por nosotros, las normas básicas de seguridad y sobre la salud que figuran en las directivas comunitarias correspondientes. La presente declaración perderá su validez en caso de que se realicen modificaciones en la máquina sin nuestro consentimiento explícito.

Producto: Limpiasuelos
Modelo: 1.008-xxx


Directivas comunitarias aplicables


98/37/CE
2006/95/CE
2004/108/CE

Normas armonizadas aplicadas

EN 55014-1: 2006
EN 55014-2: 1997 + A1: 2001
EN 50336: 2003 + A1: 2006

Los abajo firmantes actúan con plenos poderes y con la debida autorización de la dirección de la empresa.


H. Jenner
CEO


S. Reiser
Head of Approbation

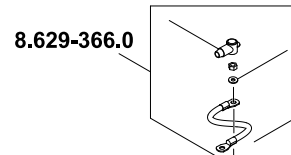
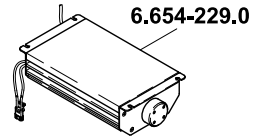
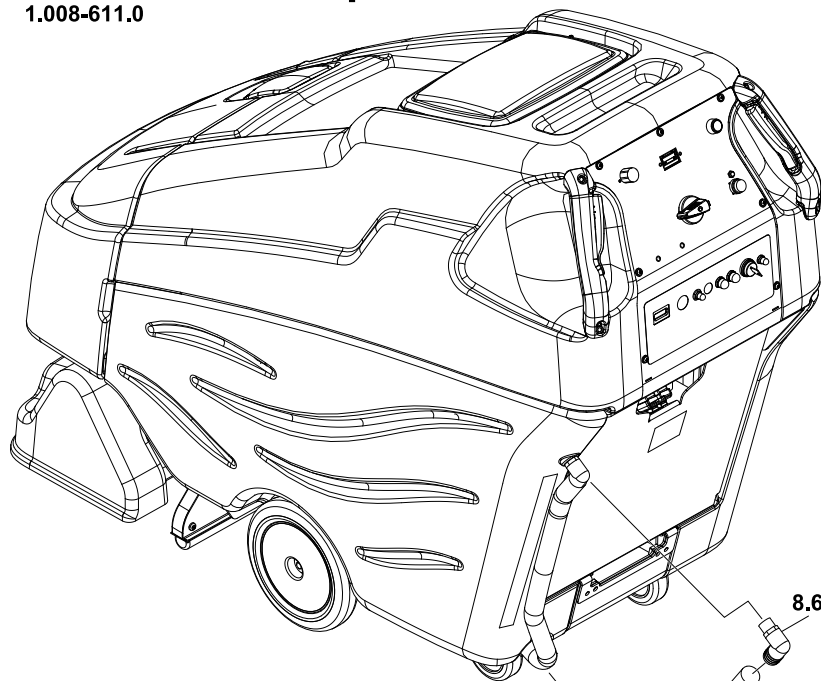
Alfred Kärcher GmbH & Co. KG
Alfred Kärcher-Str. 28 - 40
D - 71364 Winnenden
Tfno.: +49 7195 14-0
Fax: +49 7195 14-2212

BRC 50/70 W Bp

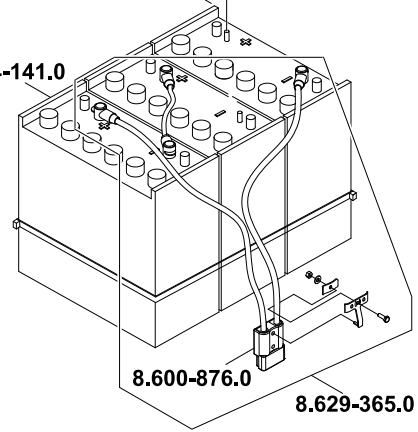
1.008-610.0

BRC 50/70 W Bp Pack

1.008-611.0

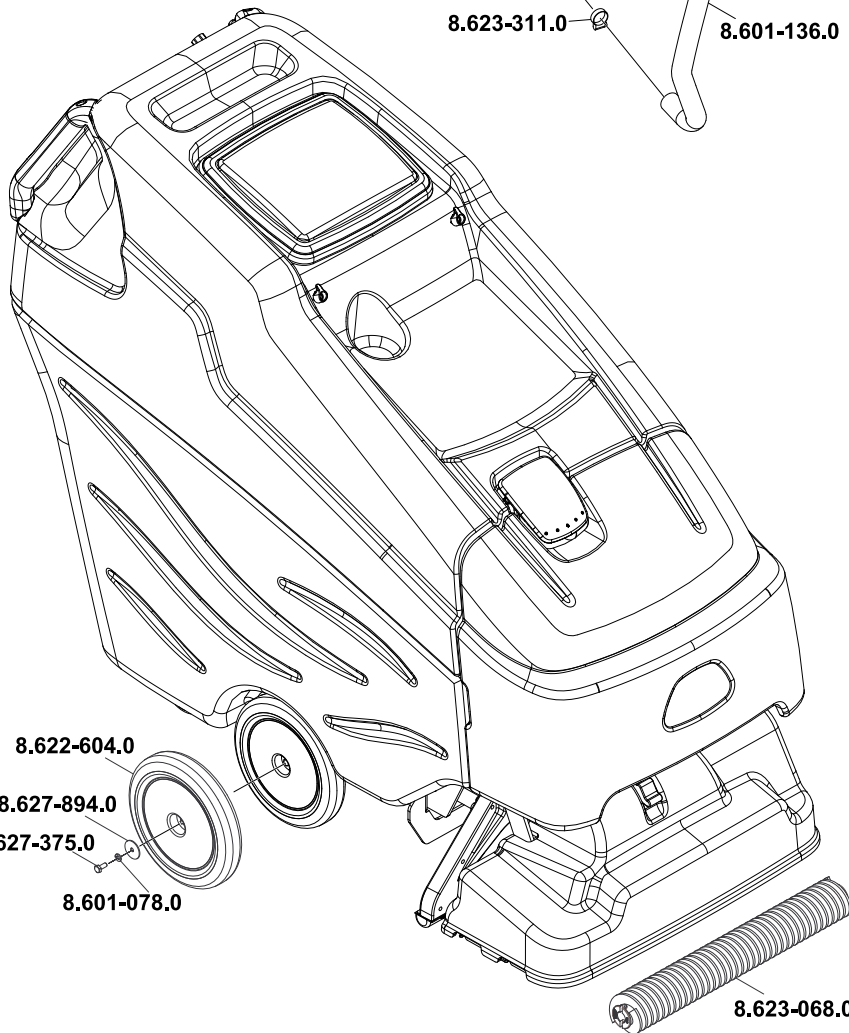


6.654-141.0



8.600-876.0

8.629-365.0



8.622-604.0

8.627-894.0

8.627-375.0

8.601-078.0

8.623-068.0



PLANEACION QUIMICA INDUSTRIAL, S.A. DE C.V.

eMail: info@planquin.com.mx

Internet: <http://www.planquin.com.mx>