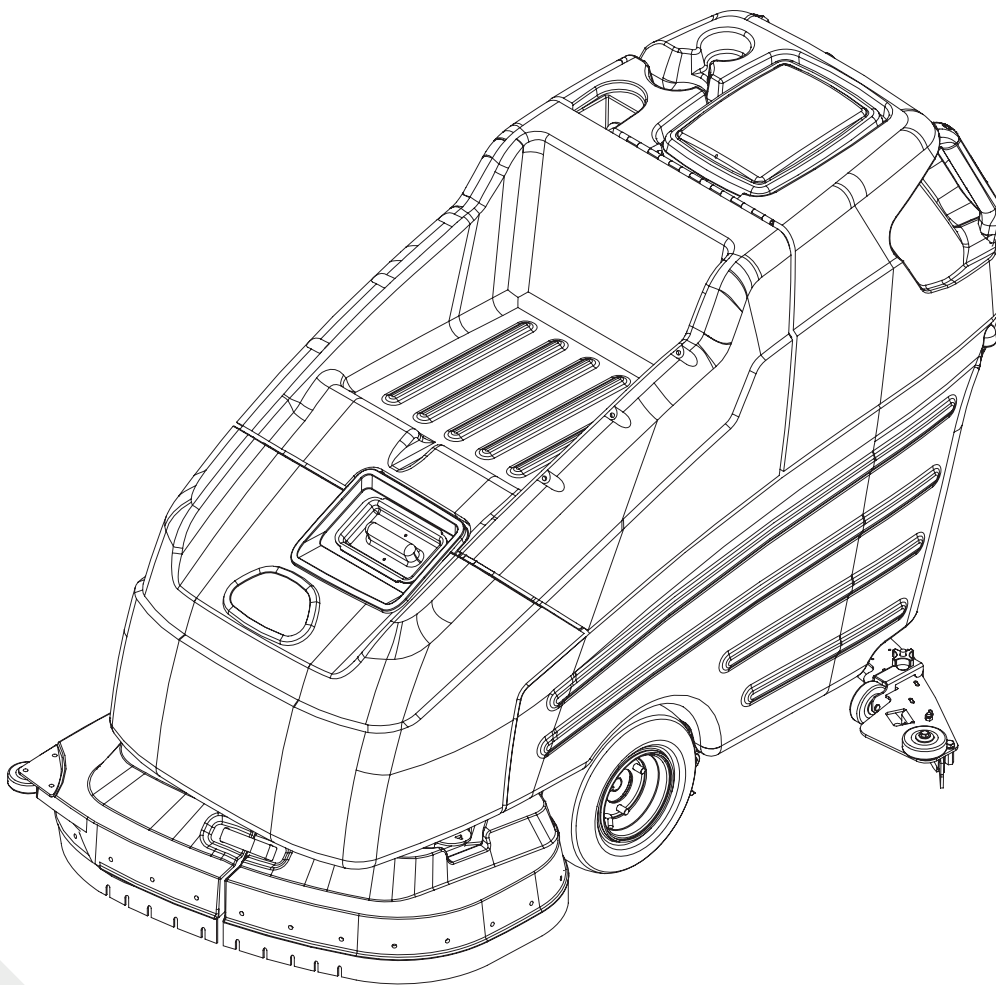





BD 80/120 W Bp
BD 80/120 W Bp Pack
Español



Register and win!
www.karcher.com!



 Antes del primer uso de su aparato, lea este manual original, actúe de acuerdo a sus indicaciones y guárdelo para un uso posterior o para otro propietario posterior.

Índice de contenidos

Instrucciones de seguridad	ES - 1
Función	ES - 1
Uso previsto	ES - 1
Protección del medio ambiente, eliminación	ES - 1
Elementos de operación y funcionamiento	ES - 2
Antes de la puesta en marcha	ES - 3
Funcionamiento	ES - 4
Detención y apagado	ES - 5
Protección antiheladas	ES - 5
Transporte	ES - 5
Almacenamiento	ES - 6
Conservación y mantenimiento	ES - 6
Averías	ES - 7
Accesorios	ES - 8
Datos técnicos	ES - 9
Piezas de repuesto	ES - 9
Garantía	ES - 9
Declaración CE	ES - 9

Instrucciones de seguridad

Antes de utilizar por primera vez el aparato, lea y tenga en cuenta el presente manual de instrucciones y el folleto adjunto relativo a las indicaciones de seguridad para aparatos de limpieza con cepillos y aparatos pulverizadores, 5.956-251.

El equipo está diseñado para funcionar en superficies con una pendiente de hasta 2%.

El aparato sólo se puede poner en funcionamiento cuando el capó y todas las tapas estén cerradas.

Dispositivos de seguridad

La función de los dispositivos de seguridad es proteger al usuario y está prohibido ponerlos fuera de servicio y modificar o ignorar su funcionamiento.

Tecla de desconexión de emergencia

Para poner fuera de servicio todas las funciones de manera inmediata y con la debida precaución.

Símbolos

En este manual de instrucciones se emplean los siguientes símbolos:

Peligro

Para un peligro inminente que acarrea lesiones de gravedad o la muerte.

Advertencia

Para una situación que puede ser peligrosa, que puede acarrear lesiones de gravedad o la muerte.

Precaución

Para una situación que puede ser peligrosa, que puede acarrear lesiones leves o daños materiales.

Función

La fregadora/aspiradora sirve para efectuar la limpieza en húmedo o el pulido de pisos llanos.

- Se puede adaptar ligeramente a cada tarea de limpieza si se ajusta la cantidad de agua, de presión de apriete de los cepillos y la absorción de aguas residuales.
- Una anchura de trabajo de 810 mm y unos depósitos de agua limpia y de agua sucia con una capacidad de 120 l respectivamente permiten llevar a cabo una limpieza efectiva en aplicaciones largas.
- El aparato conduce automáticamente, el motor de tracción se alimenta con seis baterías.
- Las baterías se puede cargar con el cargador en un enchufe de 230 V.
- La batería ya está integrada en la variante Package.
- Un cargador viene en la variante Package.

Nota

En función de la tarea de limpieza de que se desee realizar, es posible dotar al aparato de distintos accesorios.

Solicite nuestro catálogo o visítenos en la página de internet www.kaercher.com.

Uso previsto

Utilice el aparato únicamente de conformidad con las indicaciones del presente manual de instrucciones.

- El aparato ha sido concebido exclusivamente para la limpieza de suelos lisos resistentes a la humedad y al pulido.
- El aparato no es apto para la limpieza de pisos congelados (p. ej., en almacenes frigoríficos).
- Sólo está permitido dotar al aparato de accesorios y piezas de repuesto originales.
- El aparato no es apto para el uso en entornos con peligro de explosión.
- Con el aparato no se puede aspirar gases combustibles, ácidos no diluidos ni disolventes.
Como gasolina, diluyentes cromáticos o fuel, que se pueden formar mezclas explosivas con el aire aspirado. Tampoco use acetona, ácidos ni disolventes sin diluir, ya que atacan a los materiales utilizados en el aparato.
- Polvos de metal reactivos (p. ej. aluminio, magnesio, zinc) en combinación con detergentes muy alcalinos o ácidos forman gases explosivos.
- El equipo está diseñado para funcionar en superficies con una pendiente de hasta 2%.

Protección del medio ambiente, eliminación



Los materiales de embalaje son reciclables. Por favor, no tire el embalaje al cubo de basura; llévelo a un lugar de reciclaje.



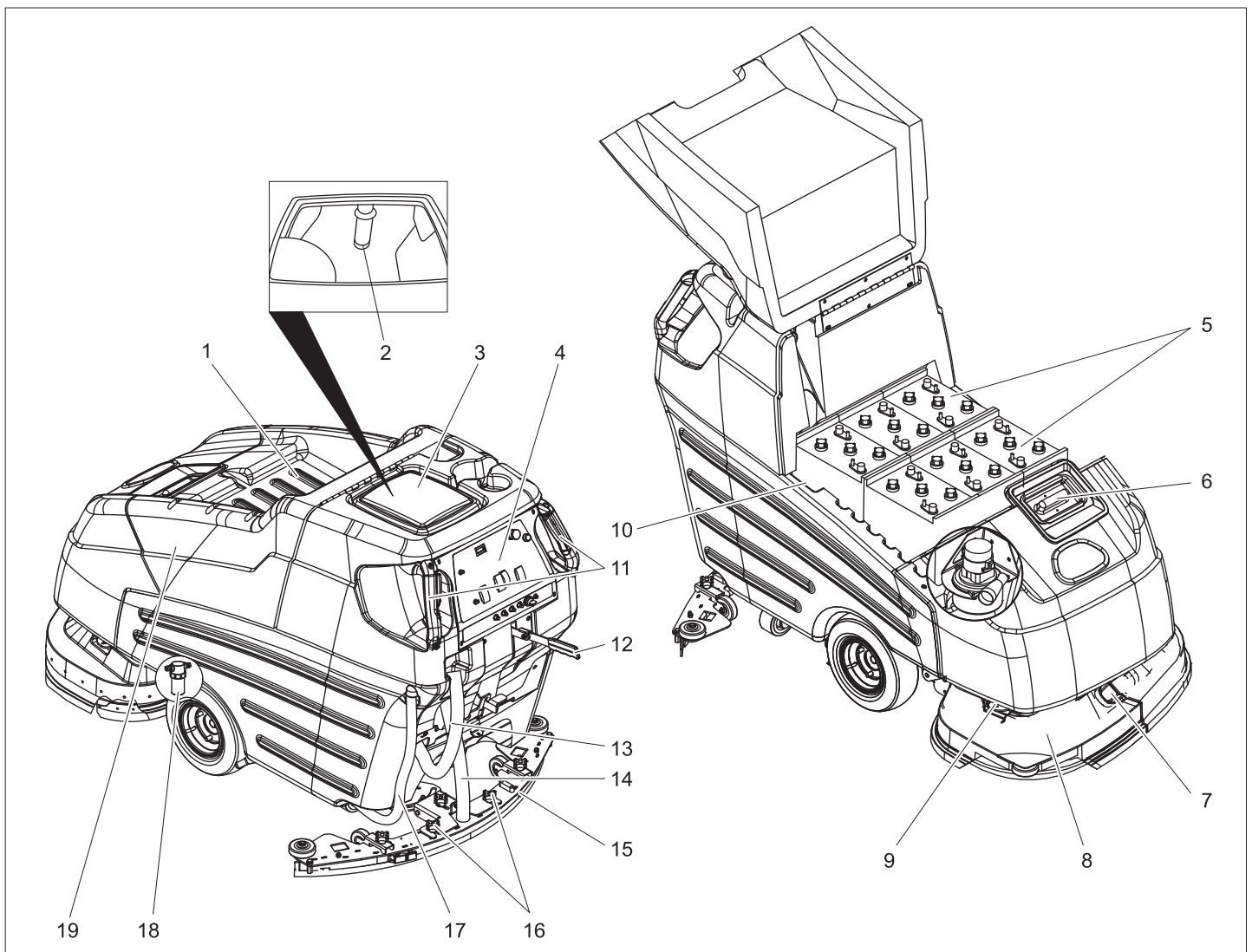
Los aparatos viejos contienen materiales valiosos reciclables que debieran aprovecharse. Evite el contacto de baterías, aceites y materias semejantes con el medioambiente. Deshágase de los aparatos viejos recurriendo a sistemas de recogida apropiados.

Indicaciones sobre ingredientes (REACH)

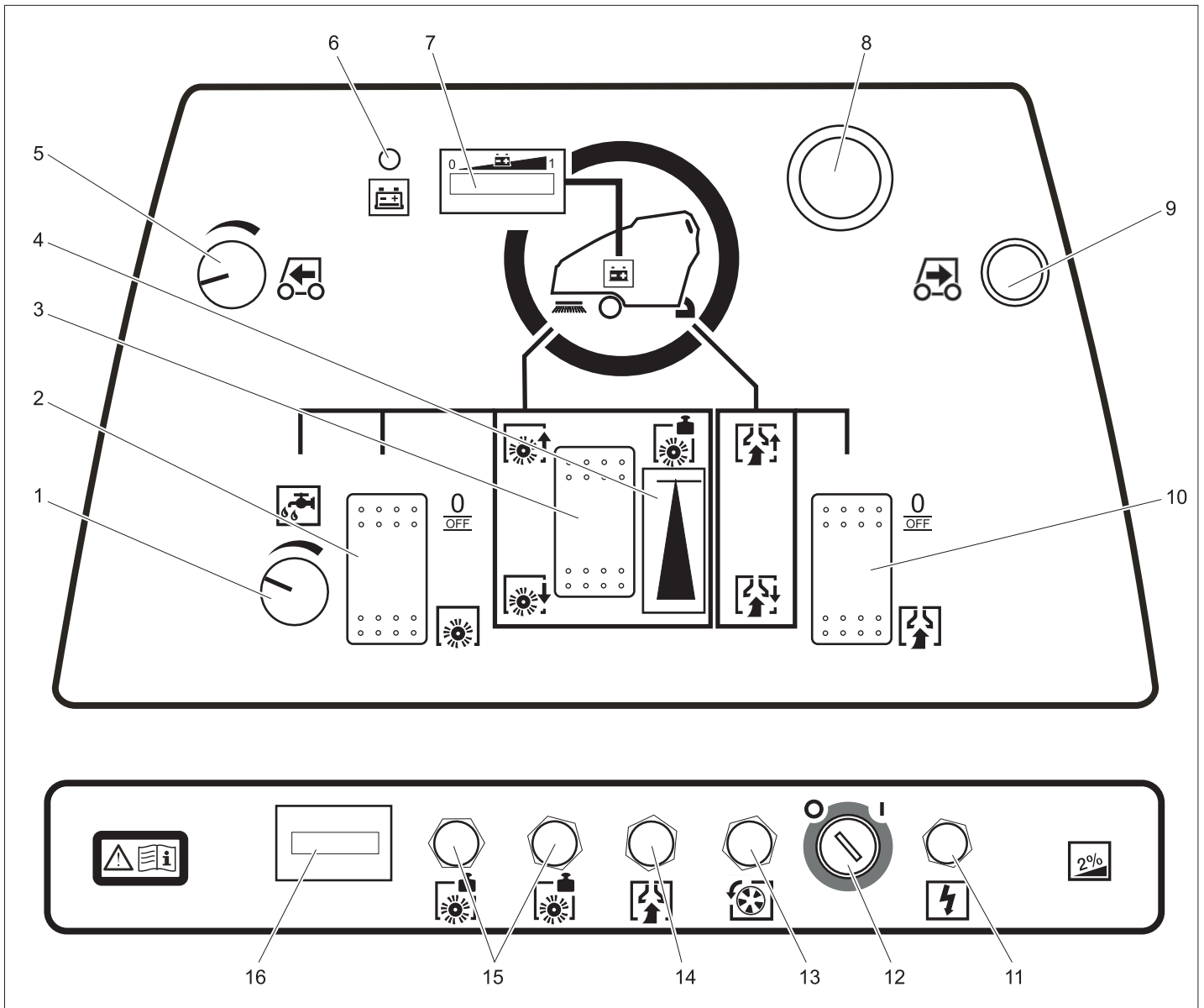
Encontrará información actual sobre los ingredientes en:

<http://www.karher.de/de/unternehmen/umweltschutz/REACH.htm>

Elementos de operación y funcionamiento



- 1 depósito
- 2 flotador
- 3 depósito de agua sucia
- 4 Pupitre de mando
- 5 Batería
- 6 Depósito de agua limpia
- 7 Cierre protector antisalpicaduras
- 8 Cabezal limpiador
- 9 Soporte protector antisalpicaduras
- 10 enchufe de batería
- 11 Empuñadura deslizante con interruptor de desplazamiento
- 12 Palanca de bajada de la barra de aspiración
- 13 Manguera de salida de agua sucia
- 14 manguera de aspiración
- 15 barra de aspiración
- 16 Mango en cruz para fijar la barra de aspiración
- 17 Manguera de salida de agua limpia
- 18 Filtro de agua limpia
- 19 Cubierta de la batería



- 1 Botón regulador del caudal de agua
- 2 Interruptor accionamiento de los cepillos
- 3 Pulsador presión de apriete de los cepillos
- 4 Indicador presión de apriete de los cepillos
- 5 Rosca velocidad de avance
- 6 Piloto batería vacía
- 7 Indicador de control de batería
- 8 Pulsador de parada de emergencia (se desbloquea girándolo)
- 9 Tecla retroceso
- 10 Interruptor modo de absorción
- 11 Fusible control
- 12 Interruptor de llave
- 13 Fusible accionamiento de traslación
- 14 Fusible turbina de aspiración
- 15 Fusible accionamiento de los cepillos
- 16 contador de horas de servicio

Antes de la puesta en marcha

Montaje de los cepillos

Antes de la puesta en servicio, se tienen que montar las escobillas de disco (véase "Trabajos de mantenimiento").

Baterías

Al manipular baterías, tenga siempre en cuenta las siguientes advertencias:

	Tenga en cuenta las indicaciones presentes en la batería, en las instrucciones de uso y en el manual del vehículo.
	Use protección para los ojos
	Mantenga a los niños alejados del ácido y las baterías
	Peligro de explosiones
	Prohibido hacer fuego, producir chispas, aplicar una llama directa y fumar

	Peligro de causticación
	Primeros auxilios
	Nota de advertencia
	Eliminación de desechos
	No tire la batería al cubo de la basura

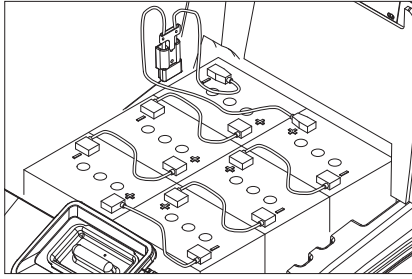
⚠ Peligro

Peligro de explosiones. No coloque herramientas u otros objetos similares sobre la batería, es decir, sobre los terminales y el conector de elementos.
Peligro de lesiones. No deje nunca que el plomo entre en contacto con las heridas.
 Luego de trabajar con las baterías, limpie siempre las manos.

Colocar la batería y cerrar

En la variante del modelo BAT ya vienen las baterías integradas.

- Bascular hacia arriba la cubierta de batería.
- Colocar las baterías en el compartimento de las baterías.



- Lubricar los polos de la batería con lubricante para polos
- Conectar los polos con los cables de conexión que vienen incluidos.

⚠ Advertencia

Asegúrese de colocar la polaridad correctamente.

- Enganchar el cable de conexión suministrado al polo de batería libre (+) y (-).

- Cerrar la cubierta de la batería.

⚠ Advertencia

Cargar la batería antes de poner el aparato en funcionamiento.

Indicador de nivel de carga

En el piloto de control de batería se indica el nivel de carga de la batería con una barra luminosa.

Los siguientes dispositivos de señalización advierten de descarga total de la batería:

- En el piloto de control de batería parpadean los elementos indicadores en la parte izquierda de la barra luminosa.
- El piloto de control batería vacía se enciende.
- Al pulsar un interruptor de desplazamiento suena una señal de advertencia.

Para proteger de la descarga total:

- Apagar la turbina de absorción y accionamiento de los cepillos.
- Conducir el aparato directamente a la estación de carga, evitar subidas.

Carga de batería

⚠ Peligro

Peligro de explosiones. Sólo está permitido cargar baterías húmedas con la cubierta de la batería abierta.

⚠ Peligro

Peligro de lesiones por descarga eléctrica. Tener en cuenta la tensión de conexión de red y el fusible de red de la clavija.

¡Utilice el cargador únicamente en cuartos secos dotados de suficiente ventilación!

Nota

El tiempo de carga dura aproximadamente 10-15 horas.

Los cargadores recomendados (adaptados a las baterías que se usen) se regulan electrónicamente y finalizan el proceso de carga automáticamente.

Todas las funciones del aparato se interrumpen automáticamente durante el proceso de carga.

- Bascular hacia arriba la cubierta de batería.

- Extraer el enchufe de la batería y conectarlo con el cable de carga.

- Conecte el cargador a la red y enciéndalo.

Adicionalmente, en caso de baterías que no requieran mantenimiento (baterías húmedas):

- Una hora antes de que se acabe el proceso de carga, añadir agua destilada, tener en cuenta el nivel de ácido correcto. La batería está marcada de la forma correspondiente.

⚠ Peligro

¡Peligro de causticación!

- Rellenar con agua cuando la batería está descargada puede provocar una salida de ácido.
- Cuando trate con ácido de baterías, lleve siempre unas gafas de seguridad y respetar las normas, para evitar lesiones y daños a la ropa.
- Lavar inmediatamente con mucha agua las posibles salpicaduras de ácido sobre la piel o la ropa.

Precaución

¡Peligro de daños en la instalación!

- Utilizar únicamente agua destilada o desalada (EN 50272-T3) para rellenar las baterías.
- No utilizar más sustancias (los llamados agentes de mejora), de lo contrario desaparecerá la garantía.

⚠ Advertencia

En el caso de sustituir baterías en aparatos de modelos utilizar sólo aquellas que no requieran mantenimiento.

Baterías recomendadas

Fabricante, ref. Kärcher	Descripción
DETA 6.654-124.0	Batería 6V, 180 Ah, no requiere mantenimiento, son necesarias 6 unidades

Cargadores recomendados

Ref. Kärcher	Descripción
6.654-051.0	230V/36V, 25 A

Para el cargador se necesita un cable de suministro/adaptador 6.648-582.

Las baterías y cargadores se pueden adquirir en comercios especializados.

Desmontar las baterías

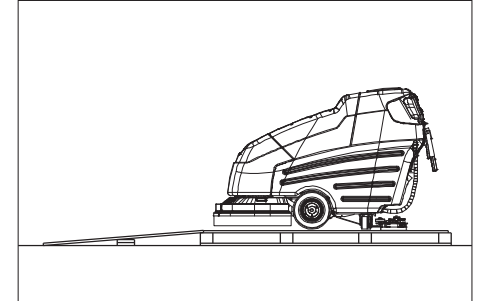
- Bascular hacia arriba la cubierta de batería.
- Enganchar el cable del polo negativo de la batería.
- Desembornar el resto del cable de las baterías.
- Extraer las baterías.
- Eliminar las baterías usadas de acuerdo con las normativas vigentes.

Descarga

⚠ Peligro

Peligro de lesiones. Pulsar la tecla de desconexión de emergencia para poner fuera de servicio inmediatamente todas las funciones.

- Sustituir las baterías y conectar (véase "Antes de la puesta en servicio").
- Coloque las tablas largas laterales del embalaje como rampa en el palet.



- Fije la rampa al palet con clavos.
- Coloque las tablas cortas debajo de la rampa a modo de soporte.
- Retire los listones de madera de delante de las ruedas.
- Retirar el ángulo de fijación del eje.
- Coloque el interruptor de llave en la posición "1".
- Elevar el cabezal limpiador.
- Pulsar el pedal de marcha y bajar lentamente el aparato de la rampa.
- Coloque el interruptor de llave en la posición "0".

Funcionamiento

Nota

Para poner fuera de servicio inmediatamente, soltar todos los interruptores de desplazamiento, pulsar la tecla de desconexión de emergencia, girar el interruptor de llave a "0".

⚠ Peligro

Peligro de lesiones. Pisar los pedales siempre con un pie. El otro pie tiene que mantenerse en una posición estable y segura en el suelo. Pulsar la tecla de desconexión de emergencia para poner fuera de servicio inmediatamente todas las funciones.

- Realizar trabajos de mantenimiento "diariamente antes de comenzar el funcionamiento" (véase aparato "Mantenimiento y cuidados").

Conducción

Nota

El aparato se debe montar de forma que el cabezal del cepillo sobresalga por la derecha. Esto permite trabajar de forma clara y junto al borde.

El equipo está diseñado para funcionar en superficies con una pendiente de hasta 2%.

- El pulsador de parada de emergencia, se desbloquea girándolo.
- Introducir la llave en el interruptor de llave del pupitre de mando y girar a la posición "1".

- Preseleccionar la velocidad en la rosca velocidad.
- Sujetar el aparato por ambas empuñaduras de deslizamiento y pulsar un interruptor de desplazamiento; el aparato se desliza.
- Soltar el interruptor de desplazamiento para parar.

Retroceso

- Adicionalmente al interruptor de desplazamiento, pulsar la tecla de retroceso.

Adición de combustibles

Agua limpia

- Abra la tapa del depósito de agua limpia.
- Rellenar con agua fresca (máximo 60°C) hasta 15 cm por debajo del borde superior del depósito.
- Adición de detergente.
- Cierre la tapa del depósito de agua limpia.

detergente

⚠ Advertencia

Peligro de daños en la instalación. Utilice únicamente el detergente recomendado. En caso de usar otros detergentes, el propietario-usuario asume unos mayores riesgos en lo que a la seguridad durante el funcionamiento y al peligro de sufrir accidentes se refiere.

Utilice únicamente detergentes que no contengan disolventes, ácidos clorhídricos ni ácidos hidrofúoricos. Tener en cuenta las indicaciones de seguridad de los detergentes.

Nota

No utilice detergentes altamente espumosos. Detergente recomendado:

Empleo	detergente
Limpeza de mantenimiento de todos los suelos resistentes al agua	RM 780 RM 746
Limpeza de mantenimiento de superficies brillantes (p. ej., granito)	RM 755 es
Limpeza de mantenimiento y limpieza a fondo de suelos industriales	RM 69 ASF
Limpeza de mantenimiento y limpieza a fondo de suelos industriales	RM 753
Limpeza de mantenimiento de azulejos en el ámbito sanitario	RM 751
Limpeza y desinfección en el ámbito sanitario	RM 732
Decapado de todos los suelos resistentes a los álcalis (p.ej., PVC)	RM 752
Decapado de suelos de sintasol	RM 754

Limpeza

- Ajustar el caudal de agua con el botón regulador de caudal de acuerdo con la sujeción del pavimento del suelo.
- Pulsar la palanca de bajada de la barra de aspiración hacia abajo, la barra de aspiración se baja.
- Conectar la turbina de aspiración con el interruptor de modo de aspiración.
- Conectar el modo de cepillos con el interruptor de accionamiento de cepillos. Los cepillos se activan al arrancar, simultáneamente se activará la alimentación del detergente.
- Bajar el cabezal de limpieza con el pulsador presión de apriete de los cepillos.
- Activar el interruptor de desplazamiento.
- Ajustar la presión de apriete con el pulsador presión de apriete de los cepillos con los cepillos girando. La presión de apriete ajustada se puede leer en la pantalla de presión de apriete.

Nota

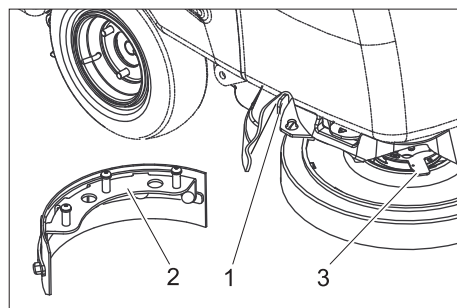
Llevar a cabo los primeros intentos con menos presión de apriete. Aumentar la presión de apriete poco a poco, hasta alcanzar el resultado de limpieza deseado. Si se ajusta correctamente la presión de apriete se reduce el consumo de energía y el desgaste de los cepillos.

Nota

Los suelos que estén muy sucios se pueden limpiar en dos tandas. Al hacerlo, en la primera fase de trabajo se aplica el detergente y se cepilla. La primera fase se lleva a cabo con la barra de aspiración elevada y la turbina de aspiración desconectada. Adicionalmente se retiran los Aqua-Mizer™ del cabezal de limpieza. Tras dejar actuar el detergente, en la segunda fase se limpia la superficie como de costumbre.

Retirar el Aqua-Mizer

- Elevar el cabezal limpiador.
- Gire el interruptor de llave a "0" y retire la llave.
- Abrir el cierre del protector antisalpicaduras.
- Tirar ambas partes de la protección antisalpicaduras hacia el lateral.



- 1 Palanca de desbloqueo Aqua-Mizer
- 2 Aqua-Mizer
- 3 Palanca de desbloqueo escobilla de disco

- Girar la palanca de desbloqueo de los cepillos de disco en la dirección contraria a las agujas del reloj; el cepillo cae hacia abajo y se puede extraer bajo el aparato.

- Tirar hacia el lateral la palanca de desbloqueo del Aqua-Mizer y extraer hacia abajo el Aqua-Mizer.
- Montar de nuevo el cepillo.
- Repetir el proceso con el lateral opuesto.
- Coloque nuevamente la protección antisalpicaduras.

Detención y apagado

- Desconectar el accionamiento de cepillos.
- Elevar el cabezal limpiador.
- Avanzar brevemente hacia delante y aspirar el caudal de agua restante.
- Levante la barra de aspiración.
- Desconectar tras 5 segundos la turbina de aspiración.
- Poner el interruptor de llave del pupitre de mando en la posición "0" y quitar la llave.
- Cargar la batería si es necesario.

Purgue el agua sucia

Precaución

Respetar la normativa local vigente en materia de tratamiento de aguas residuales.

- Extraer la manguera de salida de agua sucia del soporte.
- Soltar el mango de manilla y extraer el tapón de la manguera.
- Bajar la manguera de salida mediante un mecanismo recogedor adecuado y dejar salir el agua sucia.
- Aclare el depósito de agua sucia con agua limpia.

Purgar el agua limpia

- Extraer el extremo superior de la manguera de salida de agua limpia de la boquilla de manguera.
- Bajar la manguera de salida mediante un mecanismo recogedor adecuado y dejar salir el agua limpia.

Protección antiheladas

En caso de peligro de heladas:

- Vacíe el depósito de agua limpia y el depósito de agua sucia.
- Guarde el aparato en un lugar protegido de las heladas.

Transporte

⚠ Peligro

Peligro de lesiones Para las funciones de carga y descarga, el aparato sólo admite pendientes de hasta 10%. Conducir lentamente.

Precaución

¡Peligro de lesiones y daños! Respetar el peso del aparato para el transporte.

- Retirar las escobillas de disco de la cabeza del cepillo.
- Al transportar en vehículos, asegurar el aparato para evitar que resbale y vuelque conforme a las directrices vigentes.

Almacenamiento

Precaución

¡Peligro de lesiones y daños! Respetar el peso del aparato en el almacenamiento. Este aparato sólo se puede almacenar en interiores.

Conservación y mantenimiento

⚠ Peligro

Peligro de lesiones Antes de realizar cualquier tipo de trabajo en el aparato colocar el interruptor de llave a „0“ y quitar la llave. Desconecte la clavija del batería.

→ Purgue el agua sucia y el agua limpia sobrante y elimínela.

Plan de mantenimiento

diariamente

Precaución

Peligro de daños. No salpique al aparato con agua ni utilice detergentes agresivos.

Antes de conectar la instalación:

- Controlar si las conexiones de la manguera de aspiración son estancas.
- Compruebe si los cepillos presentan desgaste y, en caso necesario, cámbielos.
- Comprobar si los cables de mando y conexiones están desgastadas o dañadas.
- Comprobar el estado de acidez de las baterías húmedas, rellenar con agua destilada si es necesario.

Tras finalizar el uso:

- Purgue el agua sucia.
- Aclare el depósito de agua sucia con agua limpia.
- Limpiar el tamiz de la tapa del depósito de agua sucia.
- Limpiar el depósito de agua limpia.
- Limpie el aparato por fuera con un trapo húmedo ligeramente empapado en una solución jabonosa suave.
- Limpie los labios de aspiración y los labios de secado; compruebe si presentan desgaste y, en caso necesario, cámbielos.
- Conectar la aspiración para secar el sistema durante un minuto.
- No cerrar el depósito de agua limpia y el de agua sucia, para que se puedan secar los depósitos.
- Cargue la batería.

Todas las semanas

- Comprobar la protección antisalpicaduras del cabezal limpiador.
- Limpiar las juntas situadas entre el depósito de agua sucia y la tapa; compruebe su estanqueidad y, en caso necesario, cámbielas
- Compruebe el ajuste de la barra de aspiración.

Mensualmente

- Lubricar el eje de accionamiento y las ruedas giratorias.
- Comprobar si la barra de aspiración presenta daños.
- Compruebe todas las funciones del aparato.
- Comprobar si el arrastrador de cepillos del aparato está desgastado.

Cada 100 horas de servicio

- Comprobar si los polos de la batería están oxidados, si es necesario cepillar y lubricar con lubricante para polos. Cerciorarse del asiento firme y correcto del cable de conexión.
- En el caso de baterías que requieran mantenimiento, comprobar la estanqueidad al ácido de los elementos.
- Limpiar la elevación de la barra de aspiración.
- Limpiar las articulaciones del soporte de la barra de aspiración y el cabezal de limpieza.
- Comprobar si las escobillas de carbón y conmutador de todos los motores están desgastados. *

* Ejecución por el servicio técnico.

Anualmente

- Encargue al servicio técnico la revisión anual obligatoria.

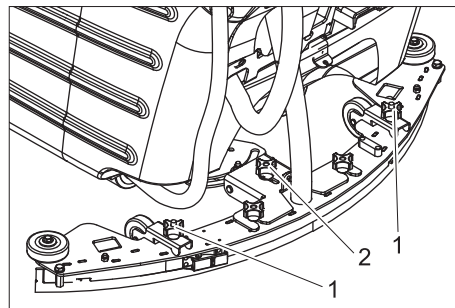
Trabajos de mantenimiento

contrato de mantenimiento

Para garantizar el funcionamiento seguro del aparato, es posible firmar contratos de mantenimiento con el departamento comercial correspondiente de Kärcher.

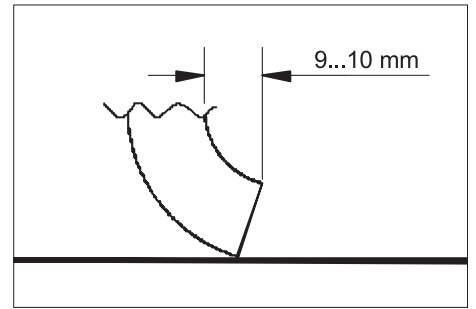
Ajuste de la barra de aspiración

- Desplazar el aparato en una superficie llana.
- Pulsar la palanca de bajada de la barra de aspiración hacia abajo, la barra de aspiración se baja.
- Avanzar al menos 60 cm.
- Parar el aparato y girar el interruptor de llave a "0" y retirar la llave. Prestar atención para que el aparato no ruede hacia atrás.



- 1 Mango en cruz alineación horizontal
- 2 Ajuste de inclinación

- Alinear las barras de aspiración con ambos mangos en cruz de modo que el labio de aspiración trasero en ambos laterales de la barra de aspiración este doblado hacia atrás de forma uniforme (simétrico al centro).
- Ajustar la inclinación de modo que el labio de aspiración trasero esté doblado todo a lo largo y hacia atrás.
- Para comprobar el ajuste, avanzar 60 cm hacia delante y comprobar el efecto del nuevo ajuste.



- Ajustar la barra de aspiración girando simultáneamente ambos mangos en cruz de modo que el labio de aspiración trasero esté doblado hacia atrás de 9 a 10 mm.

En el sentido de las agujas del reloj: La flexión será menor.

En el sentido contrario a las agujas del reloj: La flexión será mayor.

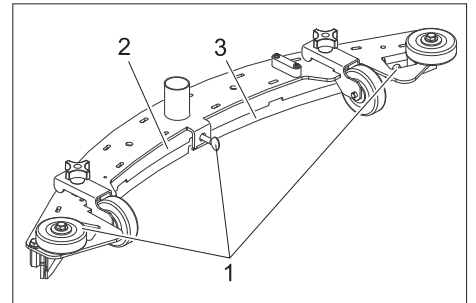
- Para comprobar el ajuste, avanzar 60 cm hacia delante y comprobar el efecto del nuevo ajuste.

Desmontar la barra de aspiración

- Levante la barra de aspiración.
- Gire el interruptor de llave a "0" y retire la llave.
- Sacar la manguera de absorción de la barra.
- Soltar los mangos en cruz para fijar la barra de aspiración y extraer hacia atrás la barra de aspiración.

Girar/cambiar el labio de aspiración delantero

- Desmontar la barra de aspiración.



- 1 tornillo de mariposa
- 2 Placa de compresión
- 3 Labio de aspiración

- Soltar los tornillos de mariposa.
- Retirar la placa de compresión.
- Extraer el labio de aspiración.

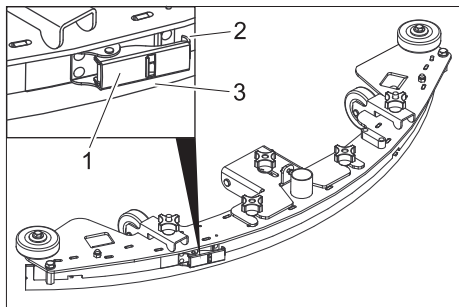
Nota

El labio de aspiración se puede dar la vuelta 3 veces hasta que estén usados todos los bordes. Entonces se necesitará un nuevo labio de aspiración.

- Dar la vuelta o sustituir el labio de aspiración y colocar y alinear de nuevo en la barra de aspiración.
- Colocar de nuevo la planca de compresión.
- Apretar primer el tornillo de mariposa. Procurar que la placa de compresión esté colocado contra el labio de aspiración.
- Apretar el resto de los tornillos de mariposa.

Girar/cambiar el labio de aspiración trasero

→ Desmontar la barra de aspiración.



- 1 Cierre de sujeción
- 2 cinta de sujeción
- 3 Labio de aspiración

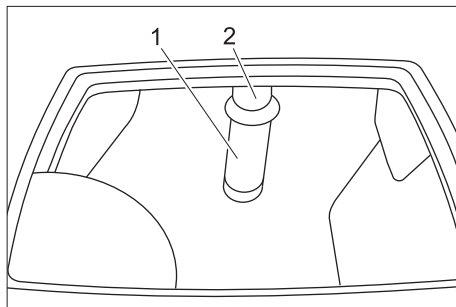
→ Abrir el cierre de sujeción y retirar la cinta de sujeción.
→ Extraer el labio de aspiración.

Nota

El labio de aspiración se puede dar la vuelta 3 veces hasta que estén usados todos los bordes. Entonces se necesitará un nuevo labio de aspiración.

→ Dar la vuelta o sustituir el labio de aspiración y colocar y alinear de nuevo en la barra de aspiración.
→ Colocar la cinta de sujeción y cerrar el cierre de sujeción. La tensión debe ser igual de grande que el labio de aspiración se sujete recto sin que se formen arrugas. Si es preciso reajustar el cierre de sujeción.

Limpiar el flotador



- 1 Tamiz con bola de flotador
- 2 tubo

→ Limpiar y enjuagar el tamiz por la parte exterior.
→ Comprobar la movilidad de la bola del flotador.

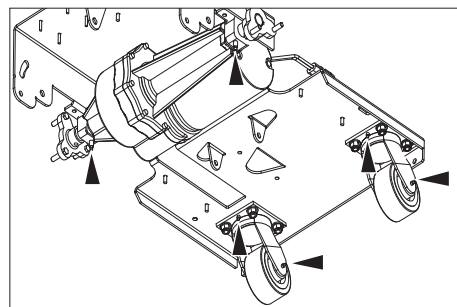
En caso de mucha suciedad:

→ Sujetar la tubería y extraer el tamiz de su interior.
→ Limpiar el tamiz y la bola.
→ Sujetar la tubería e insertar de nuevo el tamiz.

Recambio de las escobillas de disco

→ Elevar el cabezal limpiador.
→ Gire el interruptor de llave a "0" y retire la llave.
→ Abrir el cierre del protector antisalpica-duras.
→ Tirar ambas partes de la protección antisalpica-duras hacia el lateral.
→ Girar la palanca de desbloqueo de los cepillos de disco en la dirección contraria a las agujas del reloj; el cepillo cae hacia abajo y se puede extraer bajo el aparato.
→ Sujetar el cepillo nuevo bajo el cabezal de limpieza.
→ Girar la palanca de desbloqueo de los cepillos de disco en el sentido de las agujas del reloj y presionar hacia arriba los cepillos.
→ Soltar la palanca de desbloqueo y comprobar si están bien colocados los cepillos.
→ Repetir el proceso con el lateral opuesto.
→ Coloque nuevamente la protección antisalpica-duras.

Lubricar el eje de accionamiento y las ruedas giratorias



→ Lubricar el racor de engrase con grasa.

Averías

⚠ Peligro

Peligro de lesiones Antes de realizar cualquier tipo de trabajo en el aparato colocar el interruptor de llave a „0“ y quitar la llave. Desconecte la clavija del batería.

→ Purgue el agua sucia y el agua limpia sobrante y elimínela.

Cuando las averías no se puedan solucionar con ayuda de la tabla que aparece a continuación, acuda al servicio técnico.

Avería	Modo de subsanarla	Responsable
No se puede poner en marcha el aparato	Insertar el enchufe de la batería en el aparato.	Operario
	El pulsador de parada de emergencia, se desbloquea girándolo.	Operario
	Capacidad de la batería agotada, cargar la batería.	Operario
	Comprobar si el cable de la batería está bien colocado.	Operario
	Comprobar si el cable de la batería está corroído, limpiar si es necesario.	Operario
El aparato no avanza o avanza lentamente.	Reponer el fusible del accionamiento de traslación	Operario
	Las ruedas de tracción no agarran debido a una presión de apriete de los cepillos demasiado alta, reducir la presión de apriete de los cepillos.	Operario
	Control sobrecalentado, apagar el aparato y dejarlo enfriar.	Operario
Potencia de aspiración insuficiente	Vacíe el depósito de agua sucia.	Operario
	Compruebe el ajuste de la barra de aspiración.	Operario
	Limpie las juntas situadas entre el depósito de agua sucia y la tapa; compruebe su estanqueidad y, en caso necesario, cámbielas	Operario
	Limpie los labios de aspiración de la barra de aspiración y, en caso necesario, girar o cambiar	Operario
	Comprobar si los tubos de aspiración están atascados, si es necesario limpiar.	Operario
	Comprobar la conexión entre la manguera y barra de aspiración y manguera de aspiración y aparato.	Operario
	Compruebe si el tubo de aspiración está hermética y, en caso necesario, cámbielo.	Operario
	Compruebe si está cerrada la tapa de la manguera de salida de agua sucia.	Operario
	Compruebe el ajuste de la barra de aspiración.	Operario
	Limpie el flotador del depósito de agua sucia.	Operario
	Reponer el fusible de la turbina de aspiración.	Operario
Resultados de limpieza insuficientes	Ajustar la presión de apriete.	Operario
	Compruebe si los cepillos presentan desgaste y, en caso necesario, cámbielos.	Operario
	Comprobar la suciedad de los cepillos, limpiar.	Operario
	Comprobar si el detergente y los cepillos son aptos para la tarea de limpieza.	Operario
	Capacidad de la batería agotada, cargar la batería.	Operario
Los cepillos no giran	Reponer el fusible del accionamiento de cepillos.	Operario
	Comprobar si los cepillos están bloqueados por un cuerpo extraños, extraer el objeto extraño.	Operario
Ninguna dosificación o dosificación reducida de la solución de detergente.	Comprobar el nivel de la solución de detergente en el depósito de agua limpia, si es necesario rellenar el depósito.	Operario
	Aumentar la dosis del detergente líquido.	Operario
	Orificio de ventilación de la tapa del depósito de agua limpia atascado, limpiar el orificio.	Operario
	Comprobar el filtro del agua limpia; en caso necesario, límpielo.	Operario

Accesorios

denominación	No. de pieza	Descripción	Unidad	Aparato necesita pieza
Cepillo de disco, blanco	8.600-032.0	Para pulir pavimentos.	1	2
Escobilla de disco, rojo (medio, estándar)	8.600-030.0	Para limpiar pavimentos de poca suciedad o delicados.	1	2
Cepillo de disco, negro	8.600-034.0	Para limpiar pavimentos muy sucios.	1	2

Datos técnicos

Potencia		
Tensión nominal	V	36
Capacidad de la batería (variante Pack)	Ah (5h)	200
Consumo medio de potencia	W	2160
Potencia de motor de tracción (potencia nominal)	W	560
Potencia del motor de aspiración	W	560
Potencia del motor de barrido	W	2x560
Categoría de protección		IP X4
Aspirar		
Potencia de aspiración, caudal de aire	l/s	31,4
Potencia de aspiración, depresión	kPa	15
Cepillos de limpieza		
Anchura de trabajo	mm	810
Diámetro cepillos	mm	410
Nº de rotaciones de los cepillos	1/min	200
Medidas y pesos		
Velocidad (máx.)	km/h	5,2
Capacidad ascensional (máx.)	%	2
Potencia teórica por metro cuadrado	m ² /h	3300
Volumen de los depósitos de agua limpia y agua sucia	l	120/120
máx. temperatura del agua	°C	60
Peso total admisible	kg	694
Peso de transporte	kg	574
Capacidad de carga por unidad	kPa	441
Longitud	mm	1800
Anchura	mm	990
Altura	mm	1170
Valores calculados conforme a la norma EN 60335-2-72		
Valor total de oscilación de los brazos	m/s ²	<2,5
Inseguridad K	m/s ²	0,5
Nivel de presión acústica L _{pA}	dB(A)	75
Inseguridad K _{pA}	dB(A)	3
Nivel de potencia acústica L _{WA} + inseguridad K _{WA}	dB(A)	93

Piezas de repuesto

- Sólo deben emplearse accesorios y piezas de repuesto originales o autorizados por el fabricante. Los accesorios y piezas de repuesto originales garantizan el funcionamiento seguro y sin averías del aparato.
- Podrá encontrar una selección de las piezas de repuesto usadas con más frecuencia al final de las instrucciones de uso.
- En el área de servicios de www.kaercher.com encontrará más información sobre piezas de repuesto.

Garantía

En todos los países rigen las condiciones de garantía establecidas por nuestra empresa distribuidora. Las averías del aparato serán subsanadas gratuitamente dentro del periodo de garantía, siempre que se deban a defectos de material o de fabricación. En un caso de garantía, le rogamos que se dirija con el comprobante de compra al distribuidor donde adquirió el aparato

o al servicio al cliente autorizado más próximo a su domicilio.

Declaración CE

Por la presente declaramos que la máquina designada a continuación cumple, tanto en lo que respecta a su diseño y tipo constructivo como a la versión puesta a la venta por nosotros, las normas básicas de seguridad y sobre la salud que figuran en las directivas comunitarias correspondientes. La presente declaración perderá su validez en caso de que se realicen modificaciones en la máquina sin nuestro consentimiento explícito.

Producto: Limpiasuelos
Modelo: 1.005-xxx

Directivas comunitarias aplicables
2006/42/CE (+2009/127/CE)
2004/108/CE


Normas armonizadas aplicadas
EN 55014-1: 2006
EN 55014-2: 1997 + A1: 2001
EN 60335-1
EN 60335-2-29


EN 60335-2-72
EN 61000-3-2: 2006 + A2: 2009
EN 61000-3-3: 2008
EN 62233: 2008

Normas nacionales aplicadas

-

Los abajo firmantes actúan con plenos poderes y con la debida autorización de la dirección de la empresa.


H. Jenner
CEO


S. Reiser
Head of Approval

Persona autorizada para la documentación:
S. Reiser

Alfred Kärcher GmbH & Co. KG
Alfred-Kärcher-Str. 28 - 40
71364 Winnenden (Germany)
Tfno.: +49 7195 14-0
Fax: +49 7195 14-2212

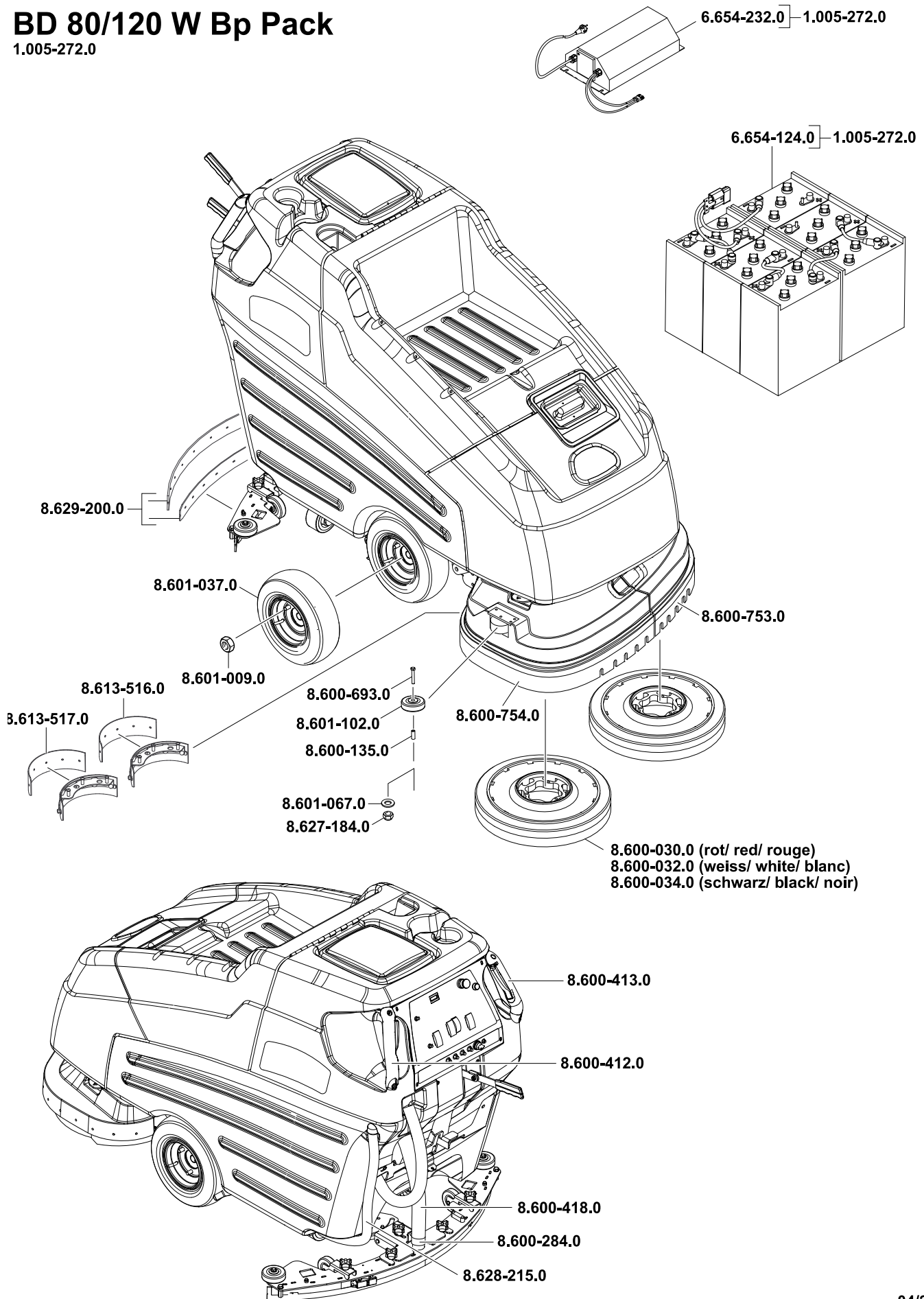
Winnenden, 2010/07/14

BD 80/120 W Bp

1.005-271.0

BD 80/120 W Bp Pack

1.005-272.0

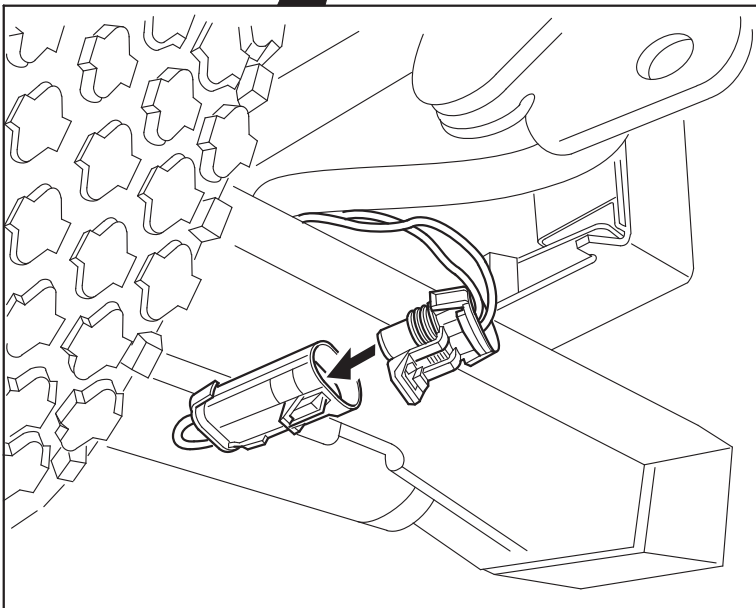
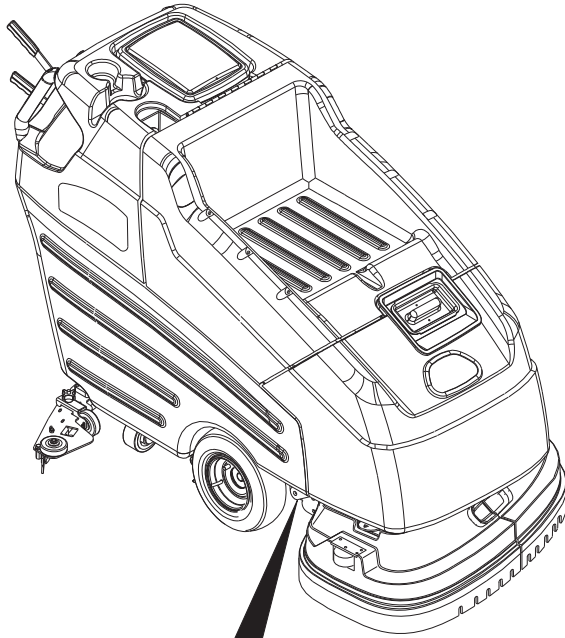


04/2007
5.962-208.0

253434



KÄRCHER





PLANEACION QUIMICA INDUSTRIAL, S.A. DE C.V.

eMail: info@planquin.com.mx

Internet: <http://www.planquin.com.mx>