

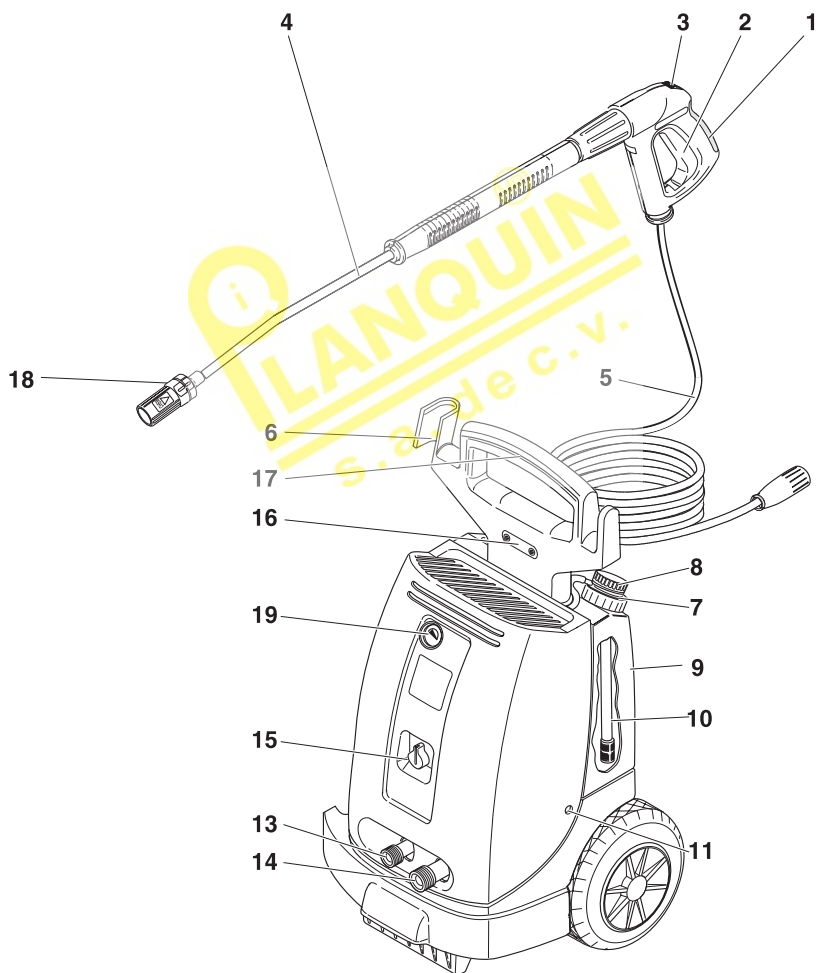
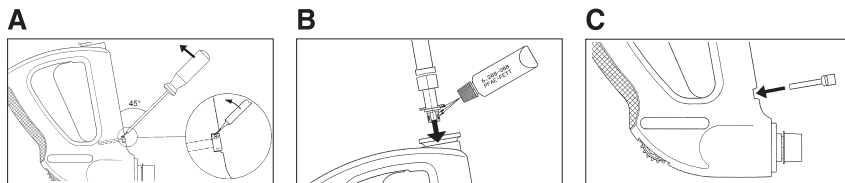
HD 994 / 994 Plus / 994 SX Plus
HD 1094 / 1094 Plus / 1094 SX Plus
HD 1294 / 1294 Plus / 1294 SX Plus

e-mail: info@planquin.com.mx
<http://www.planquin.com.mx>



Deutsch	 6	Türkçe	 108
English	 15	Русский	 117
Français	 23	Magyar	 126
Italiano	 32	Česky	 134
Nederlands	 41	Slovensky	 142
Español	 49	Polski	 150
Português	 58	Românește	 159
Dansk	 67	Slovensko	 167
Norsk	 75	Hrvatski	 175
Svenska	 83	Srpski	 183
Suomi	 91	Български	 191
Ελληνικά	 99		

HD 994 / 994 Plus
HD 1094 / 1094 Plus
HD 1294 / 1294 Plus



Elementos de mando

Despliegue, por favor, la página con las ilustraciones

- 1 Pistola
- 2 Gatillo
- 3 Mando de regulación de la presión y del caudal de agua
- 4 Lanza
- 5 Manguera de alta presión
- 6 Soporte para colocar la pistola
- 7 Válvula dosificadora del detergente
- 8 Tapa del depósito del detergente
- 9 Depósito del detergente
- 10 Manguera de aspiración del detergente, con filtro
- 11 Tornillo de sujeción del capó de la máquina
- 13 Conexión de alta presión
- 14 Toma de agua del aparato, con filtro
- 15 Interruptor para conexión y desconexión del aparato
- 16 Tornillos de sujeción del asa
- 17 Asa
- 18 Boquilla
- 19 Manómetro
- 20 Tambor porta-manguera
- 21 Manivela del tambor porta-manguera
- 22 Conducción de la manguera
- 23 Polea de reenvío

Para su seguridad

Antes de poner en marcha por vez primera su aparato deberá leer atentamente las presentes instrucciones de servicio, así como muy particularmente el cuaderno adjunto sobre «Consejos e instrucciones de seguridad para las limpiadoras de alta presión».

Campo de aplicación del aparato

El aparato ha sido diseñado exclusivamente para

- la limpieza con alta presión y detergentes de máquinas, vehículos, herramientas, edificios y objetos similares.
- la limpieza con alta presión, sin detergentes, de terrazas, edificios, herramientas y muebles de jardín.

Para eliminar suciedad particularmente resistente y fuertemente adherida aconsejamos emplear la boquilla turbo («efecto fresadora»), que está disponible como accesorio opcional.

Efectos de los dispositivos de seguridad

Válvula de derivación (by-pass) con presostato

Al reducir el caudal de agua a través del mando regulador de la presión y el caudal de agua, se abre la válvula derivación (by-pass), haciendo retornar la bomba de alta presión una parte del agua hacia las válvulas de aspiración de la bomba.

Al dejar de oprimir la palanca de accionamiento (gatillo) de la pistola, el presostato desconecta la bomba. Al volver a oprimir el gatillo, el presostato conecta la bomba.

La válvula de derivación (by-pass) y el presostato vienen ajustadas y precintadas de fábrica.

Los ajustes sólo podrán ser modificados por personal especializado del Servicio Técnico Postventa Oficial.

Antes de la primera puesta en marcha del aparato

Desembalar el aparato

- Verificar el contenido del embalaje. Si al desembalar el aparato comprobara Vd. algún daño o desperfecto en el mismo atribuible al transporte, rogamos se dirija inmediatamente al Distribuidor en donde adquirió su aparato.
- No tire el embalaje del aparato y sus elementos al cubo de basura. Entréguelo en los Puntos o Centros Oficiales de recogida para su reciclaje o recuperación.

Verificar el nivel del aceite

- Desenroscar los tornillos de sujeción a izquierda y derecha del capó. Retirar el capó del aparato.
- Cortar la punta de la tapa del depósito de aceite.
- Verificar el nivel de llenado del depósito.
- Montar y fijar el capó de la máquina en su sitio.

Montaje de los accesorios

- Montar el asa (sólo en los modelos sin tambor portamanguera; los tornillos y las tuercas se suministran con el aparato).

i Advertencia:
En caso de que la posición del asa fuera demasiado baja, deberá procederse del modo siguiente:

- Desmontar el asa y el capó del aparato.
- Soltar las tuercas de sujeción del depósito del detergente; retirar el depósito del aparato.
- Desmontar el riel de soporte del bloque de motor, desenroscando a tal efecto los tres tornillos de sujeción. Retirar el riel hacia atrás.
- Invertir la posición del riel de soporte de modo que la parte inferior pase a ser la parte superior.

- Montar el riel de soporte en el bloque de motor en los tres nuevos taladros; de esta manera se desplaza el riel de soporte 85 mm hacia arriba.

- Montar el depósito de detergente, el capó y el asa en su sitio.
- Montar la boquilla en la lanza (los símbolos deben coincidir con la marca de referencia que se encuentra en el anillo de ajuste).
- Acoplar la lanza a la pistola.

En los modelos equipados con tambor portamanguera:

- Encajar la manivela en el eje de accionamiento del tambor portamanguera y apretar el tornillo.
- Empalmar la manguera de alta presión en la pistola.

En las pistolas con acoplamiento roscado:

- Enroscar la manguera de alta presión.

En las pistolas sin acoplamiento de rosca:

- Desenganchar la grapa de sujeción de la pistola con ayuda de un destornillador.
- Colocar la pistola en posición invertida y encajar el extremo de la manguera, con la pistola en esta posición, hasta el tope. Prestar atención a que la arandela suelta que se encuentra en el extremo de la manguera caiga completamente hacia abajo.
- Encajar la grapa de sujeción en su sitio. En caso de haber efectuado el montaje correctamente, la manguera sólo podrá extraerse 1 mm de su alojamiento. Si la manguera se pudiera extraer más, la arandela no se ha colocado correctamente.
- Antes de enrollar la manguera de alta presión, se aconseja extenderla en posición rectilínea.
- Girar la manivela y enrollarla de modo uniforme en el tambor porta-manguera.

Instalación del cargador de baterías

Conexión a la red eléctrica



¡Atención!

Cerciorarse de que la red eléctrica coincide con los valores detallados en la placa de características del aparato.



¡Atención!

En caso de utilizar un cable de prolongación, éste deberá estar completamente desenrollado del tambor y poseer una sección transversal suficiente (10 m = 2,5 mm²).

Los valores de conexión figuran en la placa de características del aparato, así como en las Características Técnicas del mismo.

Conexión a la red de agua/ Aspiración de agua

Conexión a la red de agua



¡Atención!

Observar estrictamente las normas y disposiciones de la empresa local de abastecimiento de agua. Según la normativa alemana DIN 1988, la limpiadora de alta presión no puede acoplarse a la red pública de abastecimiento de agua potable, a fin de evitar que los detergentes y agentes químicos puedan acceder y contaminar el agua potable. Un acoplamiento de breve duración a través de un dispositivo de bloqueo anti-retorno (Nº 6.412-578), sin embargo, está permitido.

Las impurezas disueltas en el agua pueden ocasionar daños en el aparato. Con objeto de prevenir tales situaciones, se aconseja utilizar un filtro de agua con conexión de 1" (Nº de pedido 2.638-270).

Verificar si la conexión a la red de agua cumple con los valores detallados en las Características Técnicas del aparato.

- Acoplar la manguera de alimentación de agua (no incluida en el equipo de serie del aparato) a la toma de agua del aparato y a la conexión de la red de agua (grifo).
- Abrir la alimentación de agua (grifo).

Aspirar agua de un recipiente abierto

- Empalmar la manguera de aspiración con filtro (Nº de pedido 4.440-238) a la toma de agua del aparato.
- Purgar el aire del aparato antes de ponerlo en marcha
 - Para evacuar el aire del aparato deberá desenroscar la boquilla, haciendo funcionar el aparato hasta que el agua salga sin burbujas.
 - Desconecte a continuación el aparato y enrosque la boquilla.

Manejo del aparato



¡Peligro!

En caso de trabajar con el aparato en gasolineras, estaciones de servicio o en otras áreas o zonas de peligro, deberán observarse estrictamente las instrucciones y normas de seguridad nacionales vigentes.



¡Atención!

Por razones de la protección del medio ambiente, la limpieza de motores sólo se puede ejecutar en aquellos lugares que dispongan de un separador de aceite.



¡Atención!

La limpieza de animales sólo se podrá realizar con el chorro de baja presión en abanico (véase el apartado «Ajustar el tipo de chorro»).

Funcionamiento con alta presión

El aparato está equipado con un presostato. El motor sólo se pone en marcha en caso de

oprimir la palanca (gatillo) de accionamiento de la pistola.


- Desenrollar la manguera de alta presión en la longitud necesaria del tambor.
- Desbloquear la pistola con regulación de la presión y el caudal y oprimir el gatillo.
- Colocar el interruptor de conexión y desconexión del aparato en la posición «I».
- Ajustar (+/-) gradualmente la presión de trabajo y el caudal del agua girando a dicho efecto el mando para la regulación de la presión y el caudal de agua. Leer los valores de presión que señala el manómetro.
- Trabajando la máquina con el mínimo caudal de agua, el calor irradiado por el motor calienta el agua hasta una temperatura de aprox. 15°.


Ajustar el tipo de chorro


HD 994...

La palanca de accionamiento (gatillo) de la pistola tiene que estar sin oprimir («pistola cerrada»).

- Girar el cuerpo de la boquilla hasta que el símbolo correspondiente al tipo de chorro coincida con la marca de referencia.

-  ■ **Chorro redondo de alta presión,** para la eliminación de la suciedad resistente y fuertemente adherida.

-  ■ **Chorro de baja presión en abanico,** para la limpieza con detergente o con escasa presión.

-  ■ **Chorro de alta presión,** para la limpieza de la suciedad que se encuentra cubriendo grandes superficies.

HD 1094..., HD 1294...

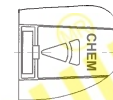
- Gire la carcasa de la boquilla cambiabile de chorro triple, hasta que el símbolo deseado coincida con la marca.
- Seleccionar el chorro redondo o en abanico mediante conmutación directa, girando para ello la lanza orientada hacia abajo, en un ángulo de 45° hacia la izquierda o derecha.

Significado de los símbolos



Chorro concentrado (ángulo de 0°) para la suciedad resistente y fuertemente adherida

Chorro de alta presión en abanico (ángulo de 25°) para la suciedad que se encuentra cubriendo grandes superficies



Chorro de baja presión en abanico («CHEM») para la limpieza con detergente o con escasa presión.


Funcionamiento con detergente



¡Atención!

Sólo deberán emplearse aquellos productos que han sido homologados y autorizados por el Fabricante. Los detergentes inapropiados pueden causar daños en las limpiadoras de alta presión y en los objetos a limpiar. Obsérvense estrictamente las instrucciones y consejos de dosificación que incorporan las etiquetas de las envolturas de los detergentes. En interés de la protección del medio ambiente recomendamos hacer un uso muy moderado de los detergentes.

Los detergentes y agentes conservantes de Kärcher han sido desarrollados específicamente para el aparato y la tarea de limpieza concreta, garantizando así el funcionamiento correcto de la limpiadora. Consulte a este respecto a su Distribuidor o solicite nuestro catálogo general o folletos informativos sobre detergentes.

- Llenar el depósito del detergente.
- Colocar la boquilla en la posición .
- Colocar la válvula dosificadora en la posición correspondiente a la dosificación deseada.

Posición de la válvula dosificadora	1	3	5	7
Concentración del detergente HD 994...	0,5	2,0	4,0	5,0
con el máximo caudal de agua HD 1094.../ HD 1294...	0,5	2,5	5,0	7,0

Para lograr unos resultados óptimos en la limpieza, aconsejamos proceder según el siguiente método:

- Separar la suciedad pulverizando moderadamente el detergente con el chorro de alta presión sobre la superficie a limpiar seca; dejar que actúe durante un cierto tiempo, sin que llegue a secarse sobre la superficie.
- Eliminar la suciedad con el chorro de agua de alta presión.
- Tras concluir la tarea de limpieza, colocar la válvula dosificadora del detergente en la posición «0», conectar el aparato durante un minuto y enjuagarlo con agua limpia.

Interrumpir el funcionamiento del aparato

- Soltar el gatillo de la pistola. El aparato se desconecta. Al oprimir nuevamente el gatillo, el aparato se pone en marcha.

Desconectar el aparato

- Colocar el interruptor de conexión y desconexión del aparato en la posición «0». Retirar el enchufe del aparato de la toma de corriente.
- Cerrar la alimentación de agua (grifo).
- Oprimir el gatillo de la pistola, hasta evacuar completamente la presión del interior del aparato.
- Colocar el mando regulador de la presión y el caudal en la posición «0» para asegurar el gatillo de la pistola contra accionamiento involuntario.

Transporte del aparato

- Para transportar el aparato por trayectos largos, sujetar el aparato por el asa y arrastrar el aparato tras de sí.
- En caso de transportar el aparato en posición horizontal, evacuar previamente el depósito del detergente.

Guardar el aparato

- Colocar la pistola en el soporte correspondiente.
- Enrollar la manguera de alta presión y colgarla del soporte.
- Enrollar la manguera de alta presión en el tambor porta-manguera. Replegar la empuñadura de la manivela para bloquear el tambor portamanguera.
- Enrollar el cable de conexión en torno al soporte.

Protección antiheladas



¡Atención!

Los aparatos que no hayan sido vaciados completamente de agua o por cuyo interior no se haya hecho circular una solución de agente anticongelante, pueden sufrir daños a consecuencia de las bajas temperaturas. Por eso aconsejamos guardar el aparato y sus accesorios durante la estación invernal en un recinto o espacio protegido contra las bajas temperaturas (provisto de calefacción). De lo contrario deberá vaciarse el aparato y hacer circular por su interior una solución anticongelante.

- Vaciado del aparato
 - Desacoplar del aparato las mangueras de alimentación de agua y alta presión o la pistola.
 - Poner en marcha el aparato hasta haber evacuado todo el agua que pudiera encontrarse en la bomba y en las tuberías del aparato (1 minuto como máximo).
- Adición de anticongelante

Para largos periodos de inactividad del aparato, aconsejamos la aplicación de agente anticongelante, dado que de este modo también se logra una cierta protección contra la corrosión. Esta solución deberá hacerse circular por el interior del aparato.

Cuidados y mantenimiento del aparato



¡Peligro!

Antes de realizar cualquier trabajo de mantenimiento o reparación, extraer el cable de conexión del aparato de la toma de corriente.



¡Atención!

El aceite usado que se origina al efectuar un cambio de aceite deberá eliminarse o entregarse en los puntos oficiales de recogida de aceites usados.

Inspecciones de seguridad/ Contrato de mantenimiento

En su Distribuidor puede Vd. pedir un contrato para inspecciones de seguridad regulares o de mantenimiento. Consulte a su Distribuidor a este respecto.

Antes de cada puesta en marcha del aparato

- Verificar si el cable de conexión presenta huellas de daños o desperfectos (¡Peligro de descargas eléctricas!). Los cables de conexión que estuvieran defectuosos deberán sustituirse inmediatamente. Encargar dicho trabajo a un técnico especialista del Servicio Técnico Postventa Oficial o a un electricista autorizado.
- Verificar el estado de la manguera de alta presión (¡Existe peligro de que pueda estallar!).
- Verificar la estanqueidad de la bomba. Unas fugas del orden de tres gotas por minuto son admisibles. En caso de comprobarse fugas mayores, avisar al Servicio Técnico Postventa.

Semanalmente

- Verificar el nivel del aceite en el depósito. De presentar el aceite un aspecto lechoso (agua en el aceite), avisar inmediatamente al Servicio Técnico Postventa.
- Limpiar el filtro en la entrada de agua del aparato.
- Limpiar el filtro en la manguera de aspiración del detergente.
- Lubricar por ambos extremos el eje de accionamiento del tambor portamanguera, en el soporte (sólo modelo HD...SX...).

Anualmente o cada 500 horas de funcionamiento

- Cambiar el aceite
 - Las cantidades y clases de aceite figuran en las Características Técnicas.
 - Soltar los tornillos de sujeción y retirar el capó. Extraer el tornillo de vaciado del aceite situado en el lateral de la carcasa del motor (visto desde la parte frontal, a la izquierda).
 - Colocar el aparato sobre uno de sus laterales. Evacuar el aceite en un recipiente adecuado.
 - Poner lentamente aceite en el depósito. Prestar atención a que desaparezcan las burbujas de aire.

En caso necesario

- Vaciar y limpiar el depósito del detergente.
 - Extraer los tornillos de sujeción del capó.
 - Retirar el capó de su emplazamiento.
 - Retirar la tapa del depósito de detergente con la manguera de aspiración.
 - Soltar las tuercas de sujeción del depósito de detergente y retirar el depósito de su emplazamiento.
 - Vaciar y limpiar el depósito del detergente.

Localización de averías



¡Peligro!

Antes de efectuar cualquier reparación del aparato, hay que desconectarlo de la red eléctrica. Los trabajos de verificación o reparación que fuera necesario efectuar en las piezas y componentes eléctricos de la máquina sólo deberán ser ejecutados por personal especializado del Servicio Técnico Postventa Oficial.

Avisar el Servicio Técnico Postventa en caso de averías no descritas en este capítulo, en caso de duda, así como en casos en donde se indique explícitamente.

El aparato no se pone en marcha

- Verificar la tensión de la red eléctrica.
- Verificar si el cable de conexión a la red eléctrica presenta huellas de daños o desperfectos.
- En caso de sobrecalentarse el motor (bomba), aguardar a que el aparato se enfríe. Volver a conectar el aparato.
- En caso de constatar una avería en los circuitos o sistemas eléctricos del aparato, avisar al Servicio Técnico Postventa.

El aparato no coge presión

- Colocar la boquilla en la posición de «alta presión».
- Limpiar la boquilla; sustituirla por una nueva en caso necesario.
- Limpiar el filtro en la entrada de agua del aparato.
- Purgar el aire del aparato.
- Verificar el caudal y la presión del agua suministrada al aparato (véanse al respecto las Características Técnicas).
- Verificar si las tuberías de alimentación que conducen a la bomba presentan inestaqueidades u obstrucciones.
- En caso necesario, consultar con el Servicio Técnico Postventa.

Inestaqueidades en la bomba

- Unas fugas del orden de tres gotas por minuto son admisibles. En caso de comprobarse fugas mayores, avisar al Servicio Técnico Postventa.

Golpes de pistón en la bomba

- Verificar la estanqueidad de todas tuberías de alimentación, así como las del circuito del detergente.
- Purgar el aire del aparato.
- En caso necesario, consultar con el Servicio Técnico Postventa.

No se llega a aspirar detergente

- Colocar la boquilla en la posición «baja presión».
- Verificar la estanqueidad de la manguera de aspiración del detergente con filtro; verificar asimismo si presenta obstrucciones. Limpiarla.
- Verificar la válvula de retención en su acoplamiento a la manguera de aspiración del detergente; limpiarla y sustituirla en caso necesario.
- Abrir o verificar la estanqueidad de la válvula dosificadora del detergente. Limpiar asimismo la perforación de purga de la tapa del depósito de detergente.
- En caso necesario, consultar con el Servicio Técnico Postventa.

Repuestos

En las páginas finales de estas Instrucciones figura la lista de los repuestos más usuales.

Garantía

En cada país rigen las condiciones de garantía establecidas por las correspondientes Sociedades Distribuidoras. Las perturbaciones y averías de su aparato serán subsanadas de modo gratuito en la medida en que las causas de las mismas sean debidas a defectos de material o de fabricación.

La garantía sólo entrará en vigor cuando el distribuidor en donde ha adquirido Vd. el aparato haya cumplimentado debidamente, en el momento de la venta, la tarjeta de respuesta adjunta, la selle y firme, y Vd. la envíe a la Sociedad Distribuidora de su país respectivo.

En un caso de garantía rogamos se dirija al Distribuidor en donde adquirió el aparato o a la Delegación Oficial del Servicio Postventa.

Declaración de conformidad de la Unión Europea

Por la presente declaramos los abajo firmantes que la máquina designada a continuación cumple, tanto por su concepción y clase de construcción como por la ejecución que hemos puesto en circulación, las normas fundamentales de seguridad y protección de la salud formuladas en las directivas comunitarias correspondientes.

La presente declaración pierde su validez en caso de alteraciones en la máquina efectuadas sin nuestro consentimiento explícito.

Producto: **Limpiadora de alta presión**

Modelo: **1.112-xxx, 1.951-xxx**

Directivas comunitarias aplicables:

Directiva comunitaria sobre máquinas (98/37/UE)

Directiva comunitaria sobre equipos de baja tensión (CEE 73/23)

modificada mediante CEE 93/68

Directiva sobre compatibilidad electromagnética

(CEE 89/336) modificada mediante CEE 91/263,

CEE 92/31 y CEE 93/68

Directiva comunitaria sobre emisiones sonoras (UE 2000/14)

Normas armonizadas aplicadas:

DIN EN 60 335-1 DIN EN 60 335-2-79

DIN EN 55 014-1: 2000 + A1: 2001

DIN EN 55 014-2: 1997 DIN EN 61 000-3-2: 2000

DIN EN 61 000-3-3: 1995 + A1: 2001

Normas nacionales aplicadas: –

Procedimiento de evaluación de la conformidad aplicado: **Anexo V**

Nivel de potencia acústica medido: **88 dB(A)**

Nivel de potencia acústica garantizado: **90 dB(A)**

Mediante una serie de medidas internas, queda asegurado que los aparatos y equipos de serie cumplan siempre las exigencias formuladas en las directivas comunitarias actuales y en las normas correspondientes a aplicar.

Los firmantes actúan autorizados y con poder otorgado por la dirección de la empresa.

i.U. Reiser *Jenner*
S. Reiser H. Jenner

Alfred Kärcher GmbH & Co.

Cleaning Systems

D-71349 Winnenden

Alfred Kärcher Kommanditgesellschaft.

Sitz Winnenden;

Registergericht: Waiblingen, HRA 169.

Persönlich haftende Gesellschafterin: Kärcher

Reinigungstechnik GmbH; Sitz Winnenden,

2404 Registergericht Waiblingen, HRB

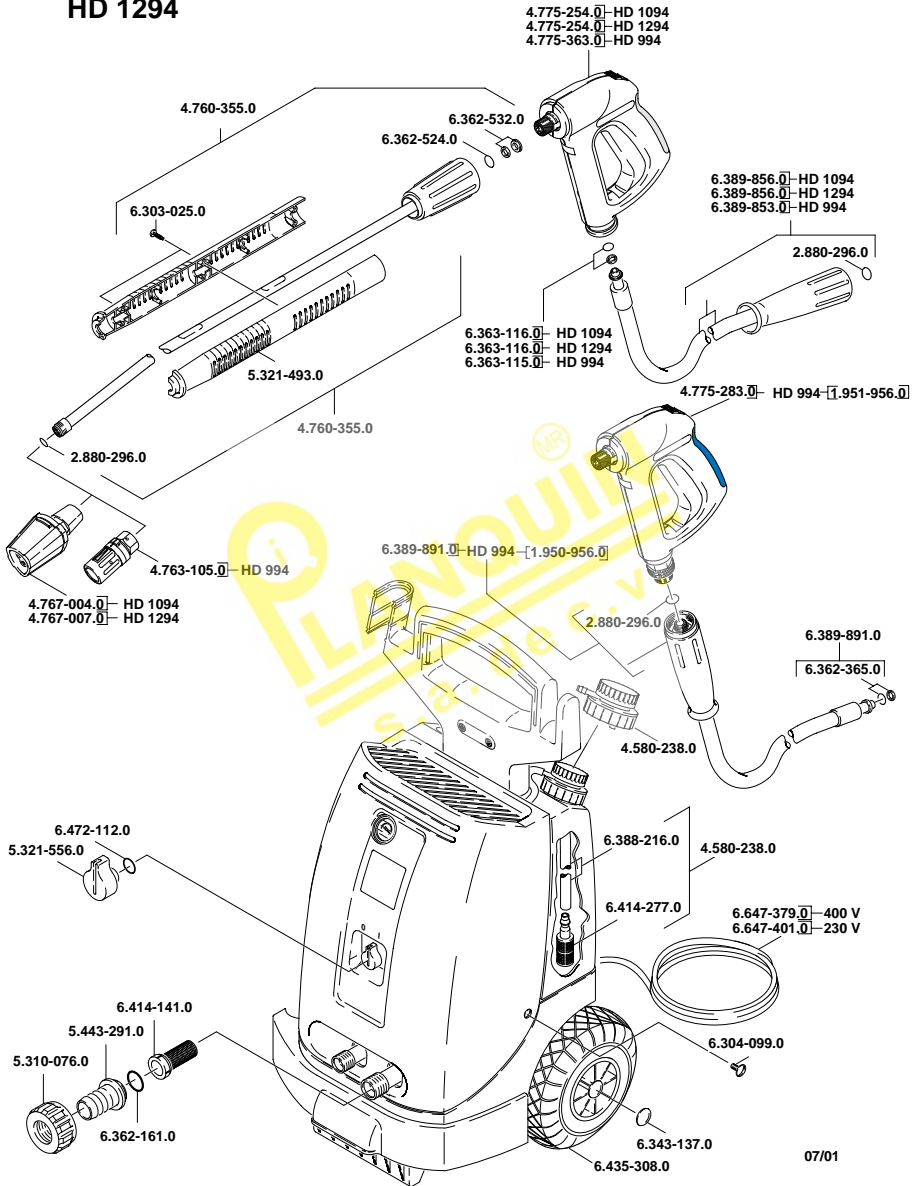
Geschäftsführer: Dr. Bernhard Graf, Hartmut Jenner,

Georg Metz, Thomas Schöbinger

Características Técnicas

		HD 994			HD 1094		HD 1294	
		HD 994 Plus			HD 1094 Plus		HD 1294 Plus	
		HD 994 SX Plus			HD 1094 SX Plus		HD 1294 SX Plus	
Conexión a la red eléctrica		EU	EU	BR	EU	EU	EU	EU
Tensión	V	400	230	220	400	230	400	230
Tipo de corriente	Hz	3-50	3-50	3-60	3-50	3-50	3-50	3-50
Potencia de conexión	kW	6,5	6,5	6,5	8,4	8,4	8,4	8,4
Fusible (inerte)	A	16	25	25	16	25	16	25
Conexión a la red de agua								
Máxima temperatura del agua de entrada	°C	60			60		60	
Mínimo caudal de alimentación	l/h (l/min)	900 (15)			1000 (16,7)		1300 (21,7)	
Longitud de la manguera de alimentación del agua	m	7,5			7,5		7,5	
Diámetro mínimo de la manguera de alimentación del agua	pulg-a-das	3/4			3/4		3/4	
Altura de aspiración del agua desde un recipiente abierto con el agua a una temperatura de 20 °C	m	1			1		1	
Máxima presión de alimentación	bares	10			10		10	
Potencia y rendimientos								
Presión de trabajo	MPa (bares)	1 – 19 (10 – 190)			1 – 21,5 (10 – 215)		2 – 17 (20 – 170)	
Caudal	l/h (l/min)	300 – 900 (5 – 15)		300 – 900 (5 – 15)	300 – 1000 (5 – 16,7)		500 – 1290 (8,4 – 21,5)	
Aspiración de detergente	l/h (l/min)	0 – 60 (0 – 1)			0 – 70 (0 – 1,2)		0 – 70 (0 – 1,2)	
Fuerza de retroceso de la pistola a presión de trabajo	N	55			55		55	
Emisiones sonoras								
Nivel sonoro (según norma EN 60704-1)	dB(A)	74			75		75	
Nivel de potencia acústica garantizado (CE 2000/14)	dB(A)	90			90		90	
Medidas								
Longitud	mm	503			503		503	
Anchura	mm	490			490		490	
Altura	mm	1070			1070		1070	
Peso con accesorios	kg	55			55		55	
Peso con accesorios, HD SX	kg	65			65		65	
Capacidad del depósito de detergente	litros	10			10		10	
Cantidad de aceite para la bomba	litros	1			1		1	
Clase de aceite para la bomba		SAE 90			SAE 90		SAE 90	

**HD 994
HD 1094
HD 1294**



Atención a Clientes
info@planquin.com.mx



KÄRCHER

www.planquin.com.mx

Distribuidor Autorizado