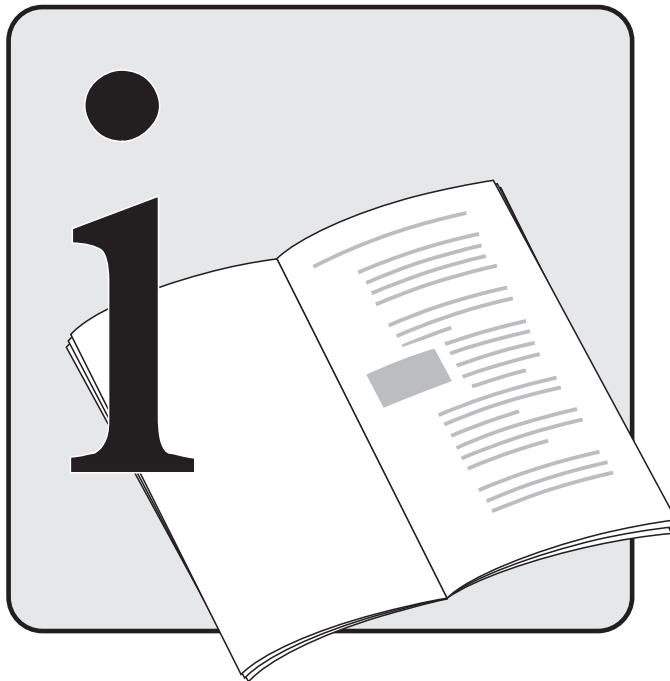




**KÄRCHER**

**PLANQUIN**<sup>®</sup>  
s.a. de c.v.

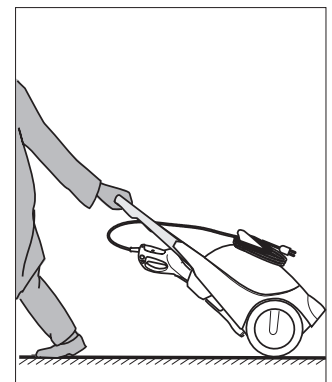
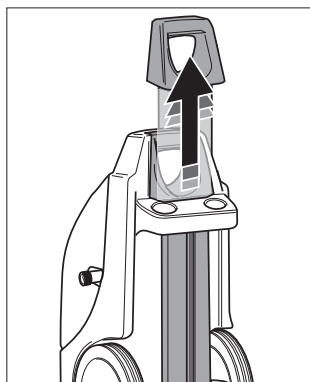
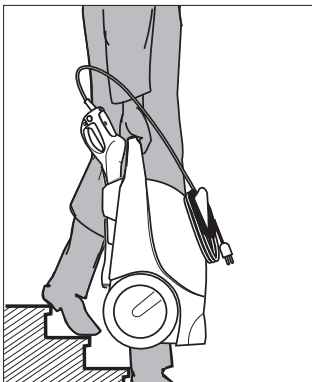
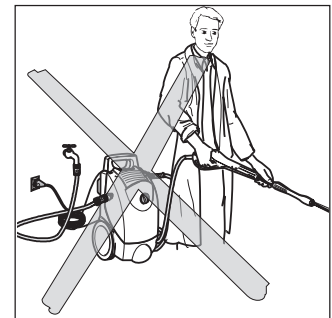
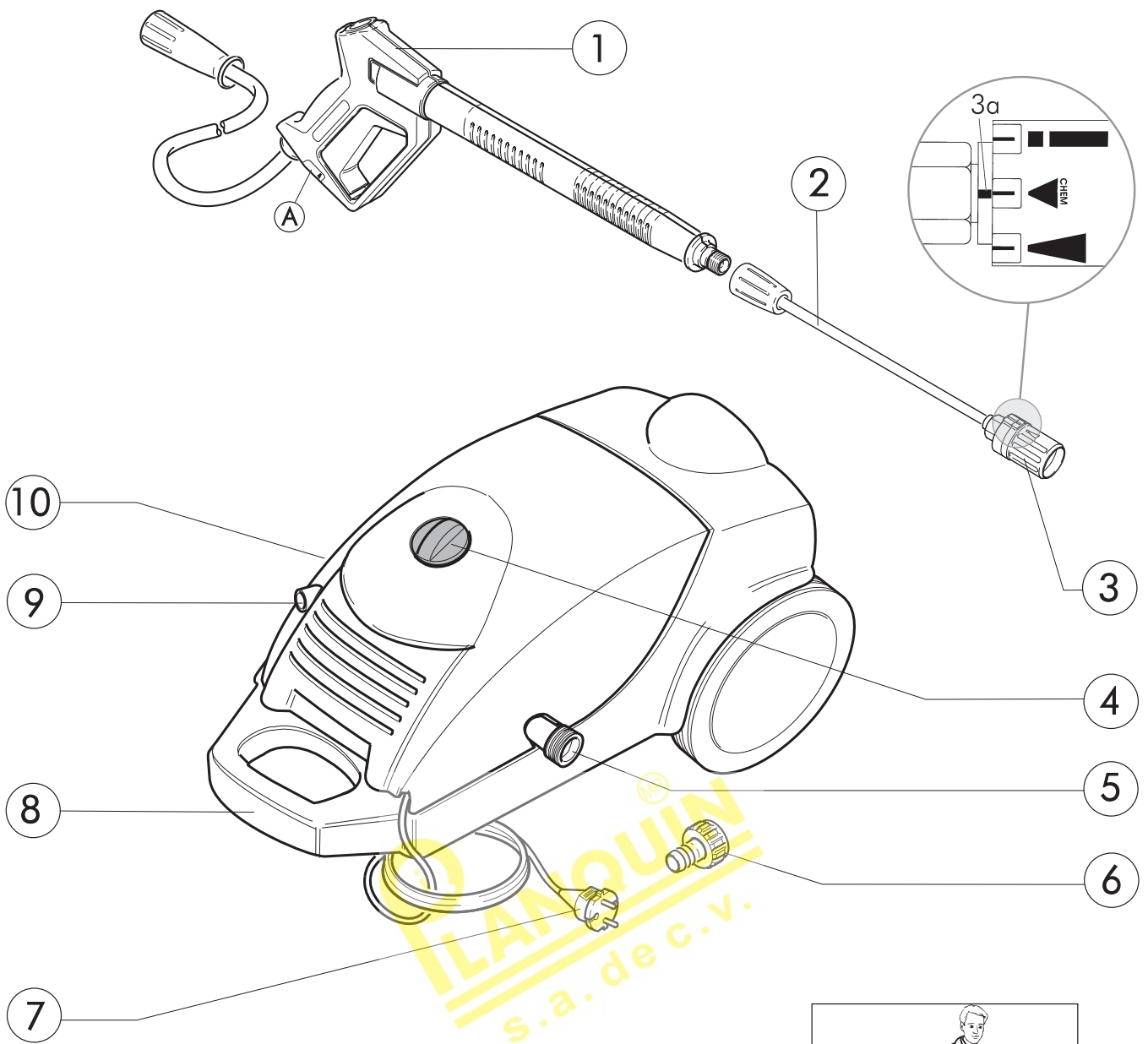


**HD 525 S**

e-mail: [info@planquin.com.mx](mailto:info@planquin.com.mx)  
<http://www.planquin.com.mx>

Deutsch	Lesen Sie vor der Inbetriebnahme diese Betriebsanleitung und beachten Sie besonders die „ <b>Sicherheitshinweise für Hochdruckreiniger</b> “.
Seite 3	
English	Please read these operating instructions before starting and strictly observe the “ <b>Safety Instructions for High Pressure Cleaners</b> ”.
Page 8	
Français	Veillez lire attentivement la présente notice d’instructions avant la mise en service et respecter en particulier les « <b>Consignes de sécurité pour nettoyeurs haute pression</b> ».
Page 13	
Italiano	Leggere queste istruzioni per l'uso prima della messa in servizio ed osservare in particolare le « <b>Istruzioni di sicurezza per idropultrici ad alta pressione (5.951-949)</b> ”.
Pagina 18	
Nederlands	Lees voor de ingebruikneming deze gebruikshandleiding en neem in het bijzonder de „ <b>Veiligheidsvoorschriften voor hogedrukreinigers</b> ” in acht.
Pagina 23	
Español	Antes de poner en marcha el aparato deberá estudiar atentamente las « <b>Advertencias y observaciones relativas a la seguridad para limpiadoras de alta presión</b> ».
Página 28	
Português	Leia estas instruções de serviço antes da colocação em funcionamento e respeite especialmente as « <b>Indicações de segurança para limpadoras de alta pressão</b> ».
Página 33	
Ελληνικά	Πριν θέσετε τη συσκευή για πρώτη φορά σε λειτουργία, διαβάστε τις παρούσες οδηγίες χειρισμού και τηρείτε ιδιαίτερα τις “ <b>Υποδείξεις για μηχανήματα καθαρισμού υψηλής πίεσης</b> ”.
Σελίδα 38	
Dansk	De bedes læse denne driftsvejledning igennem før idrifttagningen i den forbindelse især gølgе „ <b>Sikkerhedsforskrifter for højtryksrensere</b> “ overholdes.
Side 43	
Norsk	Les denne bruksanvisning nøye før maskinen tas i bruk og ta spesielt hensyn til “ <b>Sikkerhetsregler for høytrykksvaskere</b> ”.
Side 48	
Svenska	Läs igenom bruksanvisningen före driftstart och uppmärksamma ” <b>Säkerhetsanvisningar för högtryckstvättar</b> ” extra noga.
Sida 53	
Suomi	Lue ennen käyttöönottoa tämä käyttöohje huolellisesti läpi ja kiinnitä erikoista huomiota ” <b>Korkeapainepesurien turvallisuusohjeisiin</b> ”.
Sivu 58	
Türkçe	Cihazınızı işletmeye başlamadan önce bu kullanma kılavuzunu özenle okuyunuz ve özellikle “ <b>Yüksek Basıncılı Temizleyiciler İçin Güvenlik Talimatları (5-951-949)</b> ” bölümündeki bilgileri dikkat ediniz.
Sayfa 63	
Русский	Перед пуском в эксплуатацию прочтите данную инструкцию и обратите особое внимание на раздел « <b>Указания по безопасности для аппаратов высокого давления</b> ».
Стр. 69	





# 1. Puesta en marcha del aparato

- 1 Pistola con seguro contra accionamiento involuntario de la pistola y manguera de alta presión
- 2 Lanza
- 3 Boquilla triple
- 4 Interruptor de conexión
- 5 Toma de agua con filtro
- 6 Racor de empalme en la toma de agua del aparato
- 7 Cable de conexión a la red eléctrica
- 8 Asa de transporte
- 9 Manguera de aspiración del detergente con anillo dosificador
- 10 Conexión (salida) de alta presión

## Desembalar el aparato

- Si al desembalar el aparato comprobara Vd. algún daño o desperfecto en el mismo atribuible al transporte, rogamos se dirija inmediatamente al Distribuidor en donde adquirió su aparato.
- Proteja el medio ambiente: No tire el embalaje del aparato y sus elementos a la basura. Entréguelo en los correspondientes Puntos o Centros Oficiales de recogida para su reciclaje o recuperación.

## Montar los accesorios

- Acoplar la lanza a la pistola.
- Montar la boquilla de chorro triple de tal modo que el saliente con la marca distintiva se encuentre mostrando hacia arriba(3a).
- Apretar a mano todas las tuercas de racor.

## Conexión del aparato a la red eléctrica

- Los valores de conexión exactos figuran en las Características Técnicas del aparato.
- Cerciorarse de que la conexión a la red eléctrica cumple con los valores detallados en la placa del aparato.

### Atención:

*En caso de utilizar un cable de prolongación, éste deberá estar completamente desenrollado del tambor y poseer una sección transversal suficiente:  $30\text{ m} = 1,5\text{ mm}^2$*

## Conexión del aparato a la red de agua

- Verificar si la conexión a la red de agua cumple con los valores detallados en las Características Técnicas del aparato.
- Acoplar la manguera de alimentación de agua (no forma parte del equipo de serie del aparato) a la toma de agua del aparato y a la conexión de la red de agua.

### Servicio de aspiración:

En caso de aspirar agua desde un recipiente abierto, deberán observarse los puntos siguientes:

- Retirar el racor de acoplamiento para la manguera de alimentación de agua, de la entrada de agua del aparato. Montar directamente sobre el aparato un filtro de aspiración (Nº de pedido 4.440-238).
- Para evacuar el aire del aparato deberá desenroscar la boquilla, haciendo funcionar el aparato hasta que el agua salga sin burbujas.
- Desconecte a continuación el aparato y enrosque la boquilla.

## Aplicación del aparato

- El aparato ha sido diseñado para la limpieza de máquinas, vehículos, herramientas, edificios y objetos similares.
- Las fachadas de edificios, así como las terrazas y los muebles de jardín se limpiarán con el chorro de agua de alta presión sin agregar detergente.
- La limpieza de los motores de vehículos sólo se podrá efectuar en aquellos lugares que estén provistos del correspondiente separador de aceite (protección del medio ambiente).
- En caso de utilizarse el aparato en estaciones de servicio, gasolineras u otras zonas de peligro, deberán observarse estrictamente las correspondientes disposiciones y normativas nacionales.
- Para eliminar la suciedad más resistente y fuertemente adherida aconsejamos emplear la boquilla rotativa ('efecto fresadora').




### Purgar el aire del aparato

- Para evacuar el aire del aparato deberá desenroscar la boquilla, haciendo funcionar el aparato hasta que el agua salga sin burbujas.
- Desconecte a continuación el aparato y enrosque la boquilla.

### Servicio con alta presión


- Desbloquear la pistola a través del seguro contra accionamiento involuntario. Oprimir la palanca de accionamiento de la pistola.
- Conectar el aparato.  
**Advertencia:** El aparato está equipado con un presostato. El motor sólo se pone en marcha en caso de estar oprimida la palanca de accionamiento de la pistola.
- Selección del tipo de chorro: Para ello deberá girarse el cuerpo de la boquilla de chorro triple hasta hacer coincidir el símbolo del chorro con la marca de referencia (3a).

#### Significado de los símbolos:

-  Chorro concentrado (ángulo de 0°), para la suciedad resistente y fuertemente adherida
-  Chorro de alta presión en abanico (ángulo de 25°), para la suciedad que se encuentra cubriendo grandes superficies
-  Chorro de baja presión en abanico «CHEM», para la limpieza con detergente o con escasa presión.

- Girar el cuerpo de la boquilla de chorro triple sólo con la palanca de accionamiento de la pistola sin oprimir (pistola cerrada).
- Al iniciar los trabajos de limpieza, no dirigir nunca el chorro de alta presión desde una corta distancia contra el objeto. Al contrario, probar primero desde una distancia mayor a fin de evitar causar daños o desperfectos en el objeto con el chorro de alta presión.

### Servicio con detergente

- Colocar la boquilla de chorro triple en la posición «DETERGENTE» .
- Ajustar el anillo dosificador que incorpora el filtro del detergente en la posición deseada.
- Introducir la manguera de aspiración del detergente en el recipiente del detergente (no forma parte del equipo de serie del aparato).
- En interés de la protección del medio ambiente, recomendamos hacer un uso muy moderado de los detergentes.

Obsérvense a este respecto las instrucciones que incorporan las etiquetas de las envolturas de los detergentes.

- Su Distribuidor dispone de una amplia gama de detergentes y agentes conservantes específicos para su aparato y la tarea de limpieza concreta, garantizando así el funcionamiento correcto de su limpiadora. Consúltele a este respecto o solicite nuestro catálogo general o nuestras hojas informativas sobre detergentes.
  - Detergente activo ..... RM 31 ASF
  - Detergente universal ..... RM 55 ASF
  - Lavado activo ..... RM 81 ASF

- Para lograr unos resultados óptimos, aconsejamos proceder según el siguiente método:

#### Primer paso: Separar la suciedad

Pulverizar moderadamente el detergente y dejar que actúe durante 1 a 5 minutos.

#### Segundo paso: Eliminar la suciedad

Eliminar la suciedad con el chorro de agua de alta presión.

- Tras haber trabajado con detergente deberá enjuagarse el aparato con agua limpia. Para ello se introduce la manguera de aspiración del detergente en un recipiente con agua limpia. Hacer funcionar la bomba durante 1 minuto aproximadamente.

### Interrumpir el funcionamiento del aparato

- Al soltar la palanca de accionamiento de la pistola, el aparato se desconecta inmediatamente. Al oprimir nuevamente la palanca de accionamiento, el aparato se vuelve conectar.

### Parada del aparato

- Girar el interruptor del aparato a la posición de parada y extraer el enchufe del aparato de la toma de corriente.
- Cerrar la entrada de agua.
- Accionar la palanca de la pistola hasta que el aparato quede sin presión.
- Asegurar la palanca de accionamiento de la pistola contra accionamiento involuntario.

### Transporte del aparato

- Para facilitar su transporte, la limpiadora está equipada con un asa de transporte y ruedas. De este modo se puede desplazar también por trayectos mayores.
- Para salvar peldaños o desniveles, hay que levantar el aparato tomándolo por el asa de transporte.

## 3. Trabajos de cuidado y mantenimiento

### Mensualmente o según las necesidades concretas

- Limpiar el filtro de la manguera de aspiración del detergente.
- Limpiar la boquilla de alta presión. Eliminar la suciedad acumulada en la misma con ayuda de una aguja y enjuagarla con agua desde adelante.
- Limpiar el filtro en la toma de agua del aparato. Para ello deberá extraerse el filtro con ayuda de unos alicates o pinzas de boca plana.

### Protección contra heladas

- Los aparatos que no hayan sido vaciados completamente de agua pueden sufrir daños a consecuencia de las bajas temperaturas. La mejor protección contra las bajas temperaturas es guardar el aparato durante la estación más fría del año en una nave o espacio protegido contra las bajas temperaturas (provisto de calefacción).

## 4. Localización de averías

### Atención:

*Antes de efectuar cualquier reparación del aparato, hay que desconectarlo de la red eléctrica. La verificación de los elementos y componentes eléctricos del aparato sólo podrá ser efectuada por el Servicio Técnico Postventa autorizado.*

En el presente capítulo queremos facilitarle una serie de consejos que le permitirán subsanar directamente algunas averías de poca importancia. En los restantes casos, por ejemplo al producirse averías en la instalación o circuitos eléctricos del aparato, sin embargo, deberá avisarse al Servicio Técnico Postventa.

### El aparato no se pone en marcha

- Verificar la tensión de la red eléctrica.
- Verificar si el cable de conexión a la red eléctrica presenta huellas de daños o desperfectos.
- En caso de sobrecarga térmica del motor, dejarlo enfriar durante unos minutos. Volverlo a conectar a continuación.

### El aparato no coge presión

- Colocar la boquilla de chorro triple en la posición de «alta presión».
- Limpiar la boquilla de chorro triple; sustituirla por una nueva en caso necesario.

- Purgar el aire del aparato.
- Limpiar el filtro de la entrada de agua del aparato.
- Verificar el caudal y la presión del agua suministrada al aparato.
- Verificar si las tuberías de alimentación que conducen a la bomba presentan inestabilidad o obstrucciones.

### La presión fluctúa

- Limpiar la boquilla de alta presión. Eliminar con ayuda de una aguja las obstrucciones que pudieran existir en la boquilla y enjuagarla con agua (de dentro hacia afuera).

### Inestabilidades en la bomba

- Unas fugas del orden de tres gotas por minuto son admisibles. En caso de comprobarse fugas mayores, avisar al Servicio Técnico Postventa.

### No se llega a aspirar detergente

- Colocar la boquilla de chorro triple en la posición de detergente «CHEM».
- Limpiar la manguera de aspiración del detergente con filtro. Verificar la estanqueidad de la manguera.

### Acuerdos sobre inspecciones de seguridad

Con el Distribuidor en donde ha adquirido su aparato, Vd. puede concluir un contrato de inspecciones de seguridad. Consulte con su Distribuidor a este respecto.

### Contrato de mantenimiento

Con el Distribuidor en su zona puede concluir Vd. un contrato de mantenimiento de su aparato.

Este contrato de mantenimiento incluye también el contrato de inspecciones de seguridad. Consulte con su Distribuidor a este respecto.

### Sistemas de seguridad

Al dejar de oprimir la palanca de accionamiento de la pistola, la válvula de derivación (by-pass) desconecta el aparato a través de un presostato. La válvula de derivación (by-pass) actúa al mismo tiempo como un dispositivo de seguridad que desconecta el aparato en caso de sobrepasarse la máxima presión de trabajo admisible.

### Repuestos

En las páginas finales de estas Instrucciones figuran los números de pedido de los repuestos más usuales.

### Garantía

En cada país rigen las condiciones de garantía establecidas por las correspondientes Sociedades Distribuidoras. Las perturbaciones y averías de su aparato serán subsanadas de modo gratuito en la medida en que las causas de las mismas sean debidas a defectos de material o de fabricación.

La garantía sólo entrará en vigor cuando el distribuidor en donde ha adquirido Vd. el aparato haya cumplimentado debidamente, en el momento de la venta, la tarjeta de respuesta adjunta, la selle y firme, y Vd. la envíe a la Sociedad Distribuidora de su país respectivo.

En un caso de garantía rogamos se dirija, con el aparato y los accesorios, así como el comprobante de compra del mismo, al Distribuidor en donde adquirió el aparato o a la Delegación Oficial del Servicio Postventa más próxima.

## 6. Características Técnicas

### Conexión a la red eléctrica

Tensión	V	220–240
Tipo de corriente (monofásica / 50)	Hz	1~ 50
Potencia de conexión	kW	2,2
Fusible (inerte)	A	10

### Conexión a la red de agua

Máxima temperatura del agua de entrada	°C	60
Mínimo caudal de alimentación	l/h	600
Manguera de alimentación de agua		
– Longitud mínima	m	7,5
– Diámetro mínimo	pulgadas	1/2
Altura de aspiración del agua desde un recipiente abierto con el agua a una temperatura de 20 °C	m	1
Máx. presión de alimentación (red de agua)	bar	12

### Potencia y rendimientos

Presión de trabajo	bar	20–110
Caudal de agua	l/h	500
Aspiración de detergente	l/h	0–25
Fuerza de retroceso en la pistola a presión de trabajo	N	21

### Emisiones sonoras

Nivel sonoro (según norma EN 60704-1)	dB(A)	74
Nivel de potencia acústica garantizado (CE2000/14)	dB(A)	90

### Medidas

Longitud	mm	508
Anchura	mm	225
Altura	mm	284
Peso sin accesorios	kg	16

## **NL** EU-conformiteitsverklaring

Hiermee verklaren wij dat de hierna vermelde machine op grond van haar concipiëring en constructie en in de door ons in omloop gebrachte uitvoering beantwoordt aan de desbetreffende veiligheids- en gezondheidsvoorschriften van de EG-richtlijnen.

Na een wijziging aan de machine die niet in overleg met ons wordt uitgevoerd, verliest deze verklaring haar geldigheid.

Produkt: **Hogedrukreiniger**  
Type: **1.118-xxx**

Desbetreffende EG-richtlijn:

**EG-machinerichtlijn (98/37/EG)**

**EG-laagspanningsrichtlijn (73/23/EEG)**

**gewijzigd door 93/68/EEG**

**EG-richtlijn elektromagnetische verenigbaarheid (89/336/EEG)**

**gewijzigd door 91/263/EEG, 92/31/EEG en 93/68/EEG**

**EG-richtlijn geluidsemissies (2000/14/EU)**

Toegepaste geharmoniseerde normen:

**DIN EN 60 335 – 1**

**DIN EN 60 335 – 2 – 79**

**DIN EN 55 014 – 1 : 2000 + A1 : 2001**

**DIN EN 55 014 – 2 : 1997**

**DIN EN 61 000 – 3 – 2 : 2000**

**DIN EN 61 000 – 3 – 3 : 1995 + A1 : 2001**

Toegepaste nationale normen: –

Toegepaste conformiteitswaarderingmethode: **aanhangsel V**

Gemeten geluidsvermogeniveau: **89 dB(A)**

Gegarandeerd geluidsvermogeniveau: **90 dB(A)**

Door interne maatregelen is er voor gezorgd dat de standaard-apparaten altijd beantwoorden aan de eisen van de actuele richtlijnen en de toegepaste normen.

De ondergetekenden handelen in opdracht en op volmacht van de bedrijfsleiding.

## **P** CE - Declaração de conformidade

Por este meio, declaramos que a máquina abaixo indicada, devido à sua concepção e tipo de construção, bem como o modelo por nós lançado no mercado, corresponde às respectivas exigências base de segurança e de saúde das Directivas da CE abaixo referidas.

Se houver uma modificação na máquina sem o nosso consentimento prévio, a presente declaração perderá a sua validade.

Produto: **Máquina para limpeza a alta pressão**  
Tipo: **1.118-xxx**

Directivas aplicáveis da CE:

**Directiva de máquinas CE (98/37/CE)**

**Directiva de baixa tensão (73/23/CEE) modificada pela 93/68/CEE**

**Directiva de compatibilidade electromagnética CE (89/336/CEE)**

**modificada pelas 91/263/CEE, 92/31/CEE, 93/68/CEE**

**Directiva CE sobre emissões de ruído (2000/14/EU)**

Normas harmonizadas aplicadas:

**DIN EN 60 335 – 1**

**DIN EN 60 335 – 2 – 79**

**DIN EN 55 014 – 1 : 2000 + A1 : 2001**

**DIN EN 55 014 – 2 : 1997**

**DIN EN 61 000 – 3 – 2 : 2000**

**DIN EN 61 000 – 3 – 3 : 1995 + A1 : 2001**

Normas nacionais aplicadas: –

Processo de avaliação de conformidade aplicado: **Suplemento V**

Nível de potência acústica medido: **89 dB(A)**

Nível de potência acústica garantido: **90 dB(A)**

Está garantido, através de várias medidas de carácter interno que os aparelhos produzidos em série, correspondem, sempre, às exigências das Directivas CE actuais e às Normas aplicadas.

Os abaixo assinados, actuam e representam através de procuração a gerência.

## **E** Declaración de conformidad de la Unión Europea

Por la presente, los abajo firmantes declaramos que la máquina designada a continuación cumple, tanto por su concepción y clase de construcción como por la ejecución que hemos puesto en circulación, las normas fundamentales de seguridad y protección de la salud formuladas en las directivas comunitarias correspondientes.

La presente declaración pierde su validez en caso de alteraciones en la máquina efectuadas sin nuestro consentimiento explícito.

Producto: **Limpiadora de alta presión**  
Modelo: **1.118-xxx**

Directivas comunitarias aplicables:

**Directiva comunitaria sobre máquinas (CE 98/37)**

**Directiva comunitaria sobre equipos de baja tensión (CEE 73/23) modificada mediante CEE 93/68**

**Directiva sobre compatibilidad electromagnética (CEE 89/336) modificada mediante CEE 91/263, CEE 92/31 y CEE 93/68**

**Directiva comunitaria sobre emisiones sonoras (UE 2000/14)**

En un caso de garantía rogamos se dirija al Distribuidor en donde adquirió el aparato o a la Delegación Oficial del Servicio Postventa.

Normas armonizadas aplicadas:

**DIN EN 60 335 – 1**

**DIN EN 60 335 – 2 – 79**

**DIN EN 55 014 – 1 : 2000 + A1 : 2001**

**DIN EN 55 014 – 2 : 1997**

**DIN EN 61 000 – 3 – 2 : 2000**

**DIN EN 61 000 – 3 – 3 : 1995 + A1 : 2001**

Normas nacionales aplicadas: –

Procedimiento de evaluación de la conformidad aplicado: **Anexo V**

Nivel de potencia acústica medido: **89 dB(A)**

Nivel de potencia acústica garantizado: **90 dB(A)**

Mediante una serie de medidas internas, queda asegurado que los aparatos y equipos de serie cumplan siempre las exigencias formuladas en las directivas comunitarias actuales y en las normas correspondientes a aplicar. Los firmantes actúan autorizados y con poder otorgado por la dirección de la empresa.

## **GR** Δήλωση Πιστότητας ΕΚ

Εμείς, δηλώνουμε με την παρούσα, ότι το μηχάνημα που χαρακτηρίζεται παρακάτω, λόγω του σχεδιασμού και του τρόπου κατασκευής, όπως και λόγω της παραλλαγής που διατίθεται από μας στην αγορά, ανταποκρίνεται στις σχετικές βασικές απαιτήσεις ασφαλείας και υγείας των Οδηγιών ΕΚ.

Σε περίπτωση αλλαγών στο μηχάνημα χωρίς προηγούμενη συνεννόηση μαζί μας, παύει να ισχύει η παρούσα δήλωση.

Προϊόν: **Συσκευή καθαρισμού (πλυντικό) με υψηλή πίεση**  
Τύπος: **1.118-xxx**

Σχετικές Οδηγίες ΕΚ:

**Οδηγία ΕΚ σχετικά με τις μηχανές (98/37/ΕΚ)**

**Οδηγία ΕΚ περί χαμηλής τάσης (73/23/ΕΟΚ)**

**που τροποποιήθηκε με την Οδηγία 93/68/ΕΟΚ**

**Οδηγία ΕΚ περί ηλεκτρομαγνητικής συμβατότητας (89/336/ΕΟΚ)**

**που τροποποιήθηκε με την Οδηγία 91/263/ΕΟΚ, 92/31/ΕΟΚ, 93/68/ΕΟΚ**

**Οδηγία ΕΚ περί εκπομπών θορύβων (2000/14/ΕΕ)**

Εναρμονισμένα πρότυπα που έχουν εφαρμοσθεί:

**DIN EN 60 335 – 1**

**DIN EN 60 335 – 2 – 79**

**DIN EN 55 014 – 1 : 2000 + A1 : 2001**

**DIN EN 55 014 – 2 : 1997**

**DIN EN 61 000 – 3 – 2 : 2000**

**DIN EN 61 000 – 3 – 3 : 1995 + A1 : 2001**

Εθνικά πρότυπα που έχουν εφαρμοσθεί: –

Εφαρμοσμένη διαδικασία αξιολόγησης πιστότητας: **Παράρτημα V**

Μετρημένη στάθμη ακουστικής ισχύος: **89 dB(A)**

Εγγυημένη στάθμη ακουστικής ισχύος: **90 dB(A)**

Με ληφθέντα εσωτερικά μέτρα έχει εξασφαλισθεί, ότι οι συσκευές σειράς κατασκευής ανταποκρίνονται πάντα στις απαιτήσεις των επικαίρων οδηγιών ΕΚ και στα εφαρμοσθέντα πρότυπα.

Οι υπογράφωντες ενεργούν με εντολή και κατόπιν εξουσιοδότησης της Γενικής Διεύθυνσης.

**TR AB Uygunluk Bildirisi**

İşbu belge ile, aşağıda adı geçen makinenin, tasarımı, yapı tarzı, ve piyasaya tarafımızdan sürülüş şekli ile, genel ve temel güvenlik ve sağlık yöntemleri açısından, aşağıda bildirilen AB yönetmeliklerine uygun olduğunu bildiririz.  
Bizlerin müsadesi olmadan makinede herhangi bir değişiklik yapılırsa bu açıklama geçerliliğini yitirir.

Ürün: **Yüksek Basınçlı Temizleyiciler**  
Tip: **1.118-xxx**

Geçerli AB yönetmelikleri:

**AB makina yönetmelikleri (98/37/AB)**

**AB düşük voltaj yönetmelikleri (73/23/AET) 93/68/AET ile değiştirilmiştir**

**AB elektromanyetik uyumluluk ile ilgili yönetmelik (89/336/ AET), 91/263/AET, 92/31/AET ve 93/68/AET ile değiştirilmiştir**

**Ses kirliliği/yoğunluğu yönetmelikleri (2000/14/EU)**

Kullanılmış olan uyumlu standartlar:

**DIN EN 60 335 – 1**

**DIN EN 60 335 – 2 – 79**

**DIN EN 55 014 – 1 : 2000 + A1 : 2001**

**DIN EN 55 014 – 2 : 1997**

**DIN EN 61 000 – 3 – 2 : 2000**

**DIN EN 61 000 – 3 – 3 : 1995 + A1 : 2001**

Kullanılmış olan milli standartlar: –

Uygunluğun tespitine ilişkin kullanılan yöntemler:

Ölçülen ses yoğunluğu:

Garanti edilen ses yoğunluğu:

**Ekler V**

**89 dB(A)**

**90 dB(A)**

Seri üretimden çıkan cihazların daima AB yönetmeliklerine ve geçerli tüm standartlara uyması, dahili önlem ve uygulamalar sayesinde garanti edilmiştir.

İmzalayan kişiler, işletme yönetimi adına ve işletme yönetimi tarafından verilen vekaletle istinaden işlem yaparlar.

**RUS Заявление о соответствии ЕС**

Настоящим мы заявляем, что названная ниже машина по своей концепции и конструкции, а также будучи исполненной для реализации, соответствует основным требованиям директив ЕС в отношении технической безопасности и безопасности для здоровья.  
Данное заявление перестает действовать, если в машине произ\_одились какие-либо изменения без нашего на то согласия.

Продукт: **Аппарат для мойки под высоким давлением**  
Тип: **1.118-xxx**

Соответствующие директивы ЕС:

**Директивы ЕС в отношении станков и машин (98/37/ЕС)**

**Директивы ЕС в отношении низкого напряжения (73/23/ЕЭС) заменены 93/68/ЕWG**

**Директивы ЕС в отношении электромагнитной переносимости (89/336/ЕЭС) заменены 91/263/ЕЭС, 92/31/ЕЭС, 93/68/ЕЭС**

**EG в охрана окружающей среды (шум) (2000/14/EU)**

Применяющиеся согласованные нормы:

**DIN EN 60 335 – 1**

**DIN EN 60 335 – 2 – 79**

**DIN EN 55 014 – 1 : 2000 + A1 : 2001**

**DIN EN 55 014 – 2 : 1997**

**DIN EN 61 000 – 3 – 2 : 2000**

**DIN EN 61 000 – 3 – 3 : 1995 + A1 : 2001**

Применяющиеся национальные нормы: –

Применяемые нормы для контроля:

**Дополнения V**

Суммарный уровень производимого шума: **89 дБ(А)**

Предельно допустимый уровень шума: **90 дБ(А)**

Мерами внутри фирмы установлено, что серийные приборы всегда соответствуют действующим директивам ЕС и применяемым нормативам.

Нижеподписавшиеся действуют по поручению и с полномочиями Правления фирмы.

**PLANQUIN**  
s.a. de c.v.

Alfred Kärcher Kommanditgesellschaft. Sitz Winnenden;  
Registergericht: Waiblingen, HRA 169.  
Persönlich haftende Gesellschafterin: Kärcher Reinigungstechnik GmbH.  
Sitz Winnenden, 2404 Registergericht Waiblingen, HRB  
Geschäftsführer: Dr. Bernhard Graf, Hartmut Jenner, Georg Metz,  
Thomas Schöbinger

*i.U. Reiser*

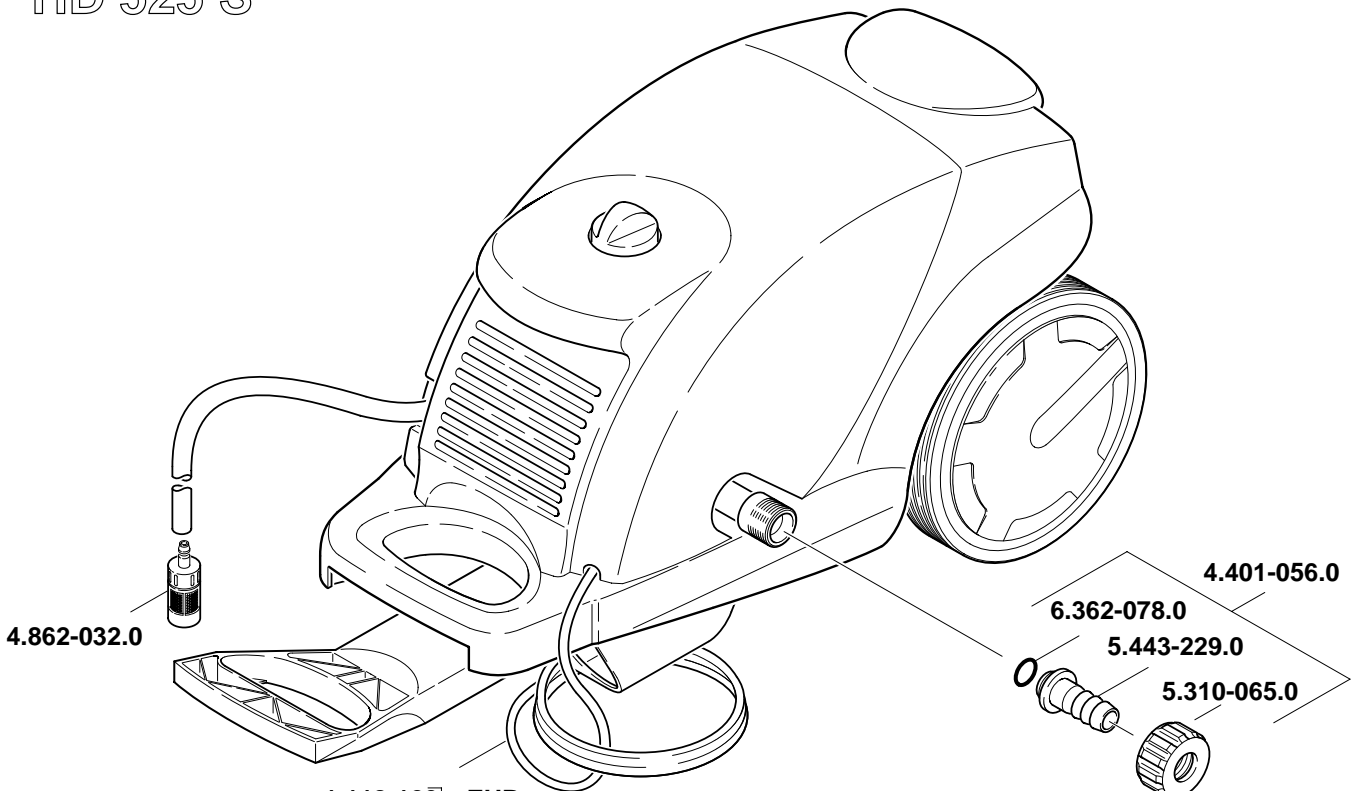
S. Reiser

*Jenner*

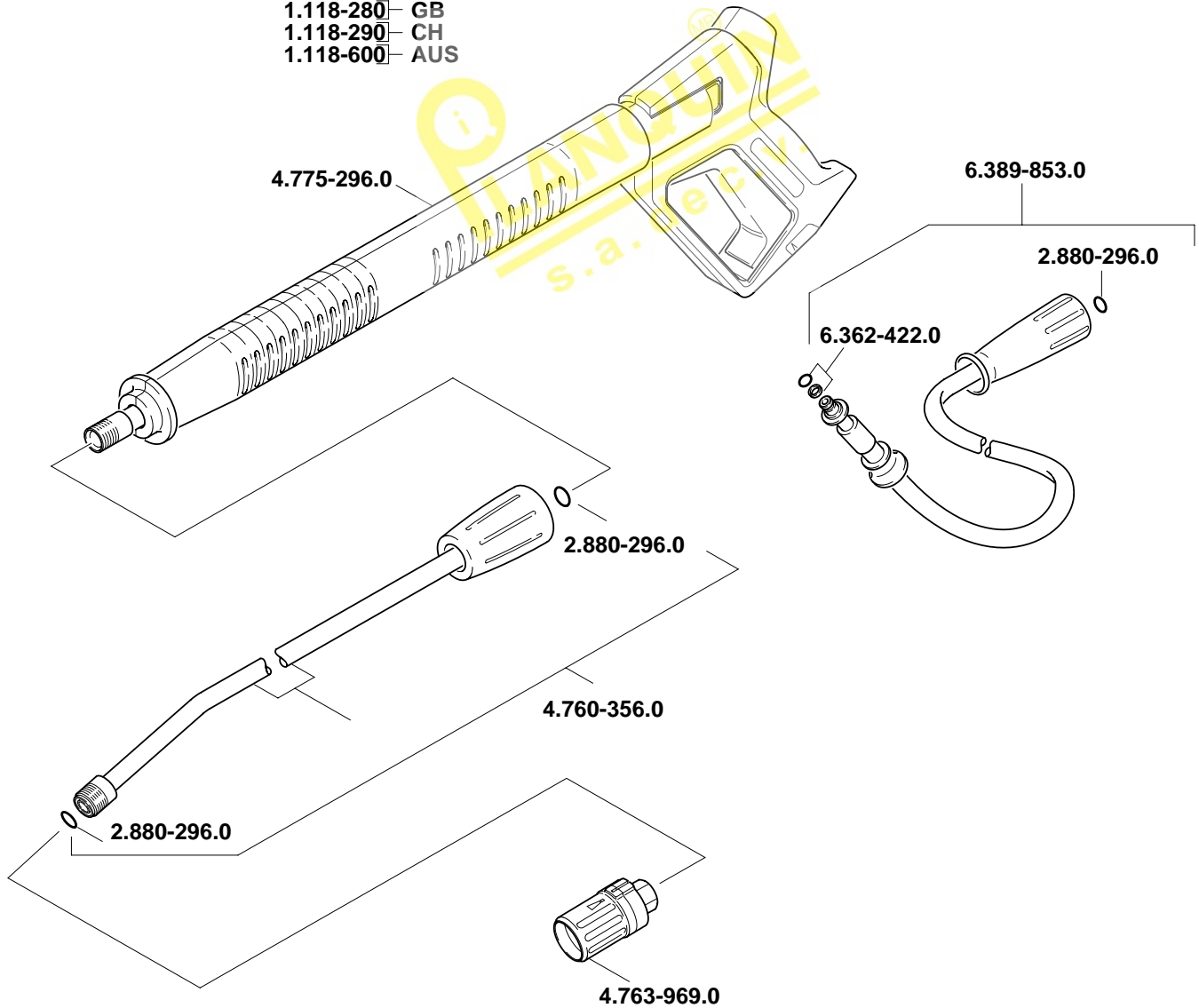
H. Jenner

5.957-487 01/02

# HD 525 S



- 1.118-120 EUR
- 1.118-280 GB
- 1.118-290 CH
- 1.118-600 AUS



Atención a Clientes  
info@planquin.com.mx



[www.planquin.com.mx](http://www.planquin.com.mx)

Distribuidor Autorizado