

 **KÄRCHER®**

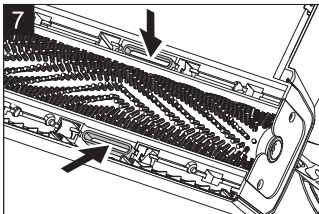
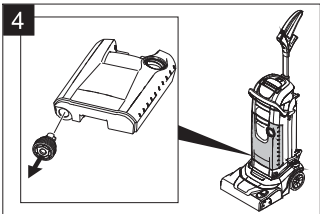
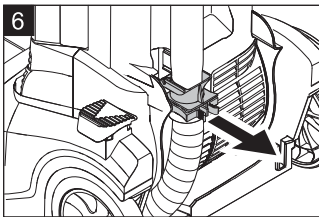
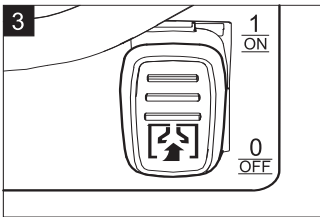
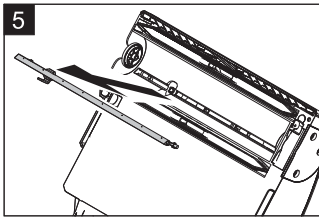
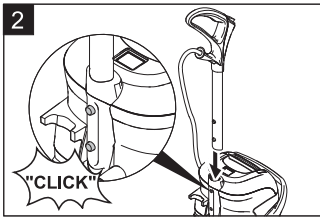
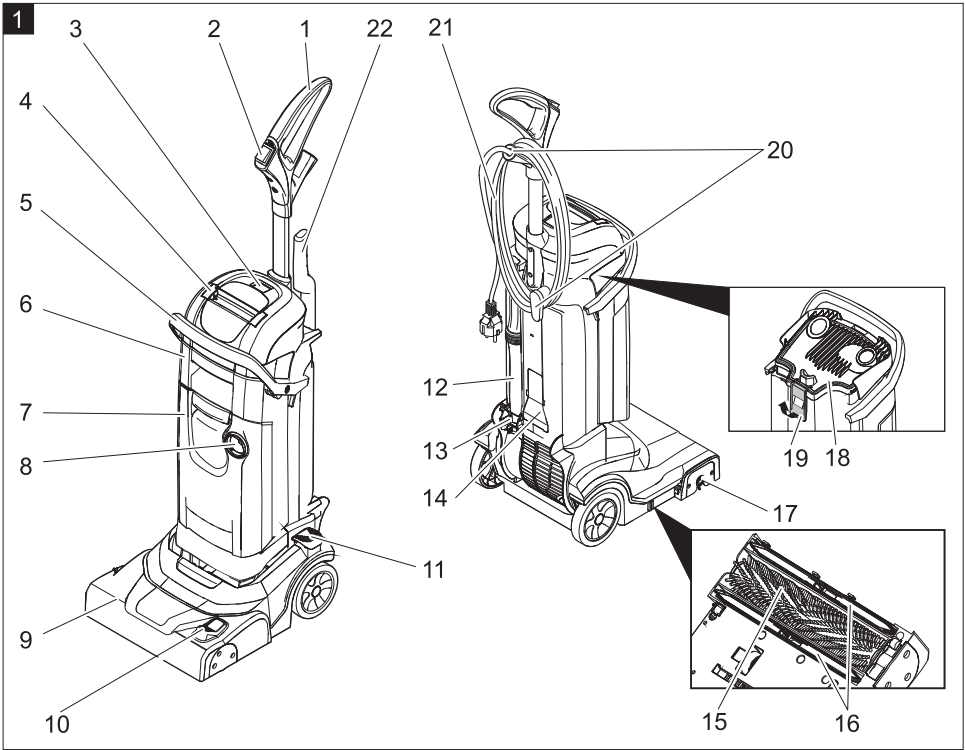
BR 30/4 C

BR 30/4 C Adv

Español



5.963-037.0 03/09



INSTRUCCIONES IMPORTANTES DE SEGURIDAD

LEA TODAS LAS INSTRUCCIONES ANTES DE USAR LA MÁQUINA

ADVERTENCIA

Para evitar el peligro de incendio, descarga eléctrica o heridas:

- No se aleje de la máquina mientras esté enchufada. Saque el enchufe de la base cuando no la esté usando, y antes del mantenimiento.

ADVERTENCIA

- PARA EVITAR PELIGRO DE DESCARGAS ELÉCTRICAS, LA MÁQUINA SÓLO DEBE EMPLEARSE EN INTERIORES
- La máquina no es un juguete. Llevar mucho cuidado si va a utilizarse donde hay niños.
- La máquina sólo debe emplearse tal como se describe en este manual. Sólo deben usarse los accesorios recomendados por el fabricante.
- No emplearla si el cable o el enchufe están dañados. Si la máquina no funciona correctamente, si se ha caído, si está averiada, si ha permanecido al exterior o si ha caído al agua, devolverla al servicio posventa.
- No tirar de la máquina ni alzarla con el cable, no emplear el cable como manija, no aprisionarlo con una puerta ni pasarlo sobre esquinas o bordes agudos. No pasar la máquina sobre el cable. Mantener el cable alejado de fuentes de calor.

- Al desenchufar, no tirar del cable. Para desenchufar, tomar el enchufe y no el cable.
- No tocar el enchufe ni la máquina con las manos mojadas.
- No colocar objetos en las aberturas. No usar la máquina con las aberturas obstruidas; éstas deben estar libres de polvo, pelusa, pelos y cualquier otro objeto que pueda impedir el paso de aire.
- Mantener el cabello, la ropa, los dedos y todas las partes del cuerpo alejadas de las aberturas y las piezas móviles.
- Apagar la máquina antes de desenchufarla.
- Llevar mucho cuidado al trabajar en escaleras.
- No emplearla para recoger líquidos inflamables o combustibles, p.ej. gasolina, ni en zonas donde pueda haber dichos líquidos.
- Es imprescindible que la toma eléctrica esté debidamente puesta a tierra. Véanse las Instrucciones de Puesta a Tierra.

GUARDE ESTAS INSTRUCCIONES

INSTRUCCIONES DE PUESTA A TIERRA

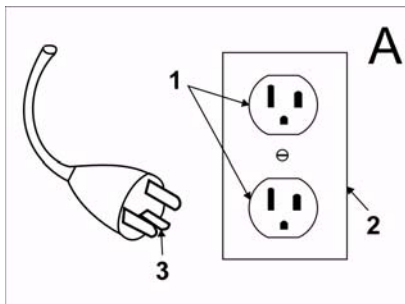
La máquina debe ser puesta a tierra. Si no funciona bien, o si se estropea, la puesta a tierra constituye una vía de menor resistencia para la corriente eléctrica, para disminuir el peligro de descarga eléctrica. La máquina está provista de cable con conductor de puesta a tierra, y enchufe con puesta a tierra. El enchufe debe insertarse en una base de enchufe adecuada, debi-

damente instalada y puesta a tierra, conforme a la legislación y las normas válidas en el lugar de utilización.

ADVERTENCIA

Si el conductor de puesta a tierra de la máquina está mal conectado, puede haber peligro de descarga eléctrica. Consulte a un electricista experto o a un técnico de mantenimiento, si Ud. no sabe con certeza si la base de enchufe está correctamente puesta a tierra. No cambie el enchufe suministrado con la máquina - no encajará en la base de enchufe; acuda a un electricista experto. La máquina está diseñada para emplearla en un circuito de 120 voltios; tiene un enchufe de puesta a tierra cuyo aspecto es como se ilustra en la Figura A. Cerciórese de conectar la máquina a una base de enchufe de la misma configuración que el conector. Con esta máquina no deben emplearse adaptadores.

CONECTAR SÓLO A UNA BASE DE ENCHUFE CORRECTAMENTE PUESTA A TIERRA



- 1 Enchufe puesto a tierra
- 2 Caja de enchufe puesta a tierra
- 3 Pin puesto a tierra

NORMAS Y PROCEDIMIENTOS DE SEGURIDAD DURANTE EL FUNCIONAMIENTO

Responsabilidad del operario

El operario será responsable de garantizar un funcionamiento seguro.

El operario deberá estar familiarizado con el manejo y las funciones de todos los elementos de mando y todos los instrumentos antes de proceder al manejo de la unidad.

Antes de poner en funcionamiento la unidad, los operarios deberán haber leído el manual de instrucciones de la unidad particular de que se trate y estar familiarizados con él; además, deberán respetar las normas y procedimientos de seguridad que se describen a continuación.

Antes de poner en funcionamiento una unidad cualquiera, el operario deberá conocer bien las posibles condiciones inusuales de funcionamiento que requieren la adopción de determinadas precauciones especiales o para las que existen unas instrucciones de manejo especiales.

Generalidades

Antes de poner en funcionamiento la unidad, ésta deberá encontrarse en la posición de servicio.

No ponga en marcha ni utilice la unidad ni ninguna de sus funciones o sus aditamentos desde un lugar que no sea el concebido para el operario.

Antes de abandonar la posición del operario:

A pare la unidad por completo;

B si es necesario dejar la unidad en una pendiente, bloquee las ruedas.

Guarde una distancia segura respecto a los bordes de las rampas y las platafor-

mas, y respecto a los de otras superficies de trabajo similares.

No efectúe ampliaciones ni modificaciones en la unidad.

No bloquee el acceso a las salidas previstas en caso de incendio, las escaleras o los extintores.

Durante la circulación

Ceda el paso a los peatones y a los vehículos de emergencia, como son las ambulancias y los camiones de bomberos.

Siempre que sea posible, cruce las vías férreas formando un ángulo con ellas.

No estacione a menos de 6 ft (1800 mm) de distancia respecto a los raíles o las vías férreas más cercanos.

Asegúrese de mantener una vista libre de obstáculos del trayecto a recorrer, respete las normas de tráfico, tenga cuidado con las personas y guarde las distancias de seguridad.

Sean cuales sean las condiciones de circulación, conduzca la unidad siempre a una velocidad tal que le permita detenerse por completo de modo seguro.

Durante la conducción, no acceda jamás a realizar acrobacias o competiciones.

Cuando circule por pisos húmedos o resbaladizos, reduzca la velocidad.

Antes de circular por un muelle o por el tablero de un puente, asegúrese de que dichos elementos estén correctamente sujetos. Conduzca con precaución y despacio por el muelle y el puente, y no sobrepase nunca la capacidad nominal de los mismos.

Cuando tenga que efectuar giros, reduzca la velocidad hasta que sea seguro efectuarlos conforme al entorno en que esté maniobrando. Realice los giros con suavidad.

Cuidado de la unidad por parte del operario

Si se descubre la necesidad de reparar la unidad o se detecta que ésta resulta insegura de alguna manera o que contribuye a crear condiciones de inseguridad, se debe informar de inmediato a la autoridad designada por el usuario.

Además, la unidad no deberá volver a utilizarse hasta que se la haya devuelto a un estado operativo seguro.

Si, durante el funcionamiento, la unidad se vuelve insegura de alguna manera, se debe informar de inmediato a la autoridad designada por el usuario. Además, la unidad no deberá volver a utilizarse hasta que se la haya devuelto a un estado operativo seguro.

No lleve a cabo reparaciones ni practique ajuste alguno a no ser que haya sido expresamente autorizado para ello.

TAREAS DE MANTENIMIENTO Y ACONDICIONAMIENTO

Si se descuida el mantenimiento o se practican en la unidad reparaciones, tareas de acondicionamiento o ajustes en los que no se respeten los criterios de diseño del fabricante, su manejo puede resultar peligroso. Por ello, se debe disponer de servicios de mantenimiento (dentro o fuera de las instalaciones), contar con personal cualificado y establecer unos modos de proceder detallados.

El mantenimiento y la inspección de la unidad deberán llevarse a cabo respetando las tareas que se indican a continuación:

A se deben seguir unos esquemas de mantenimiento, lubricación e inspección conforme a su planificación;

consulte las recomendaciones del fabricante.

- B el mantenimiento, las reparaciones, los ajustes y las inspecciones de la unidad sólo podrán ser llevados a cabo por personal cualificado y autorizado; además, dichas tareas se realizarán siempre de conformidad con las especificaciones del fabricante.

Evite las posibles fuentes de peligro de incendio y disponga siempre de extintores en la zona de trabajo. En la limpieza de las piezas, no use recipientes de combustible abiertos ni líquidos limpiadores inflamables.

NORMAS DE SEGURIDAD CONTRA INCENDIOS

Cuando las condiciones operativas de una unidad no sean seguras, ésta deberá ponerse fuera de servicio.

En los emplazamientos de la clase I, la clase II y la clase III está prohibido efectuar reparaciones.

Prevención contra incendios: la unidad se debe mantener limpia y debe estar razonablemente libre de pelusas, restos de aceite y grasa. Para limpiar la unidad, se recomienda usar preferiblemente agentes incombustibles. No está permitido emplear líquidos inflamables [aquellos cuyo punto de inflamación esté en 100°F (37,8°C) o por encima]. Se deben adoptar precauciones adecuadas al tipo de agente o disolvente empleado en lo que a la toxicidad, la ventilación y el peligro de incendios respecta.

Visibilidad de la placa de características: las denominaciones de tipo y las marcas de tipo de la unidad indicadas en la placa de características no deben cubrirse con pintura que oscurezca la información identificativa allí contenida. No se debe utilizar la unidad en zonas clasificadas.



Antes de poner en marcha por primera vez el aparato, lea el presente manual de instrucciones y siga las instrucciones que figuran en el mismo. Conserve estas instrucciones para su uso posterior o para propietarios ulteriores.

Índice de contenidos

Indicaciones de seguridad	29
Función	30
Uso previsto	30
Protección del medio ambiente	30
Elementos de mando	30
Primera puesta en marcha	31
Funcionamiento	31
Cuidados y mantenimiento	33
Averías	34
Datos técnicos	36
Garantía	37
Piezas de repuesto	37

Indicaciones de seguridad

Antes de utilizar por primera vez el aparato, lea y tenga en cuenta el presente manual de instrucciones y el folleto adjunto relativo a las indicaciones de seguridad para aparatos de limpieza con cepillos y aparatos pulverizadores, 5.956-251.

Símbolos

En este manual de instrucciones se emplean los siguientes símbolos:

Peligro

Indica la existencia de un peligro inminente. El incumplimiento de la indicación puede acarrear la muerte o lesiones de suma gravedad.

Advertencia

Hace alusión a una situación potencialmente peligrosa. El incumplimiento de

la indicación puede provocar lesiones leves o daños materiales.

Nota

Identifica consejos de manejo e información importante sobre el producto.

Función

El aparato sirve para efectuar la limpieza en húmedo de pisos llanos.

Una anchura de trabajo de 300 mm y unos depósitos de agua limpia y de agua sucia con una capacidad de 4 l respectivamente permiten llevar a cabo una limpieza efectiva de pequeñas superficies.

El funcionamiento vía red eléctrica permite obtener una elevada capacidad de rendimiento sin limitar de modo alguno el trabajo.

Nota

En función de la tarea de limpieza de que se desee realizar, es posible dotar al aparato de distintos accesorios. Solicite nuestro catálogo o visítenos en la página de internet www.kaercher.com.

Uso previsto

Utilice el aparato únicamente de conformidad con las indicaciones del presente manual de instrucciones.



- El aparato ha sido concebido exclusivamente para la limpieza de superficies duras resistentes a la humedad y al pulido.

El margen de temperaturas de servicio está comprendido entre los +5°C y los +40°C.

- El aparato no es apto para la limpieza de pisos congelados (p. ej., en almacenes frigoríficos).
- Sólo está permitido dotar al aparato de accesorios y piezas de repuesto originales.

- El aparato ha sido concebido para la limpieza de pisos en interiores o superficies techadas.
- El presente aparato no es apto para la limpieza de las vías públicas de tránsito.
- El aparato no es apto para el uso en entornos con peligro de explosión.

Protección del medio ambiente

	Los materiales de embalaje son reciclables. Por favor, no tire el embalaje al cubo de basura; llévalo a un lugar de reciclaje.
	Los aparatos viejos contienen materiales valiosos reciclables que debieran aprovecharse. Evite el contacto de baterías, aceites y materias semejantes con el medioambiente. Deshágase de los aparatos viejos recurriendo a sistemas de recogida apropiados.

Elementos de mando

Figura 1, véase contraportada

- 1 asidero
- 2 Interruptor de la bomba de agua
- 3 Interruptor principal modo de barrido/aspiración
- 4 Asa de transporte
- 5 Asa del depósito de agua sucia
- 6 depósito de agua sucia
- 7 Depósito de agua limpia
- 8 Cierre del depósito de agua limpia
- 9 Cabezal limpiador
- 10 Pedal para subir la barra de aspiración

- 11 Desbloqueo posición de estacionamiento
- 12 Tubo de aspiración
- 13 Conexión tubo de aspiración
- 14 Boquilla de aspiración (solo BR 30/4 C Adv)
- 15 cepillo rotativo
- 16 barra de aspiración
- 17 Botón de desbloqueo, cepillo cambiabile
- 18 Tapa del depósito de agua sucia
- 19 Cierre
- 20 Gancho de cable, giratorio
- 21 Cable de alimentación con enchufe de clavija de red
- 22 Asa boquilla de aspiración (solo BR 30/4 C Adv)

Primera puesta en marcha

Figura 2, véase contraportada

- ➔ Insertar el tubo al final del asa en el orificio del aparato.
- ➔ Presionar las muescas e introducir el asa hasta que encaje en el aparato.

Funcionamiento

Rellenar el depósito de agua limpia

⚠ Advertencia

Peligro de daños. Utilice únicamente el detergente recomendado. En caso de usar otros detergentes, el propietario-usuario asume unos mayores riesgos en lo que a la seguridad durante el funcionamiento, al peligro de sufrir accidentes y la reducción de la vida útil del aparato se refiere. Utilice únicamente detergentes que no contengan disolventes, ácidos clorhídricos ni ácidos hidrofúricos.

Nota

No utilice detergentes altamente espumosos. Respete las indicaciones de dosificación.

Detergente recomendado:

Empleo	Detergente
Detegente de mantenimiento alcalino	RM 743
Detergente de mantenimiento ácido, para áreas sanitarias, piscinas, etc. Elimina los depósitos de cal.	RM 738

- ➔ Extraer el depósito de agua fresca del aparato.
- ➔ Abra la tapa del depósito de agua limpia.
- ➔ Añadir mezcla de agua y detergente. Temperatura máxima del líquido 50 °C.
- ➔ Cierre la tapa del depósito de agua limpia.
- ➔ Colocar el depósito de agua limpia en el aparato.

Establecimiento de la conexión a red

- ➔ Desplace el gancho de cable inferior hacia arriba y extraiga el cable.
- ➔ Comprobar si el cable de alimentación y la clavija están dañados o rotos. Sólo los puede cambiar el servicio técnico o un electricista.
- ➔ Enchufar la clavija de red a una toma de corriente.

Limpeza

⚠ Advertencia

Peligro de daños para el revestimiento del suelo. No utilice el aparato en esa zona.

Suciedad normal

- Ponga el pedal para subir la barra de aspiración en posición „aspiración“ (Figura 3 - Posición „1/ON“, véase la contraportada).
- Pulsar desbloqueo posición de estacionamiento e inclinar hacia atrás el asa.
- Coloque el interruptor principal modo de barrido/aspiración en la posición "1".
- Encender el interruptor de la bomba de agua.
- Mover el aparato sobre la superficie a limpiar.

Mucha suciedad

⚠ **Advertencia**

Peligro de daños para el revestimiento del suelo. El método de limpieza para mucha suciedad solo debe utilizarse en suelos apropiados para el mismo.

- Ponga el pedal para subir la barra de aspiración en posición „no aspirar“ (Figura 3 - Posición „0/OFF“, véase la contraportada) y efectuar limpieza como para suciedad normal. El detergente líquido se mantiene en la superficie a limpiar y tiene tiempo para actuar.
- Ponga el pedal para subir la barra de aspiración en posición „aspiración“ y recorra otra vez la superficie a limpiar.

Aspiración en esquinas (solo BR 30/4 C Adv)

- Extraer el tubo de aspiración del asa, insertar la boquilla de aspiración y aspirar la suciedad.
- Retirar la boquilla, volver a colocar el tubo de aspiración y encajar el asa.

Finalizar la limpieza

- Desconectar el interruptor de la bomba de agua.
- Desplazar todavía un poco el aparato para aspirar el agua restante.
- Coloque el interruptor principal modo de barrido/aspiración en la posición "0".
- A continuación girar hacia delante y enclavar en posición de estacionamiento.
- Saque el enchufe de la toma de corriente.

Vaciado del depósito de agua sucia

Nota

Cuando el depósito de agua sucia está lleno, el flotador cierra el canal de admisión. La aspiración se interrumpe. Vaciar el depósito de agua sucia.

⚠ **Advertencia**

Respetar la normativa local vigente en materia de tratamiento de aguas residuales.

- Desconexión del aparato
- Colocar el aparato y enclavar en posición de estacionamiento.
- Extraer el depósito de agua fresca del aparato.
- Girar el asa del depósito de agua sucia hacia abajo y retirar el depósito de agua sucia.
- Levantar el cierre y extraer la tapa del depósito de agua sucia.
- Verter el agua sucia.
- A continuación, aclare el depósito de agua sucia con agua limpia.
- Colocar la tapa sobre el depósito de agua sucia y enclavar.
- Insertar el depósito de agua limpia en el aparato.

Vaciado del depósito de agua limpia

- Extraer el depósito de agua fresca del aparato.
- Abra la tapa del depósito de agua limpia.
- Verter el detergente líquido.
- Cierre la tapa del depósito de agua limpia.
- Colocar el depósito de agua limpia en el aparato.

Transporte

- A continuación girar hacia delante y enclavar en posición de estacionamiento.
 - Inclinar hacia atrás el asa y empujar el aparato
- o
- Levante el aparato por el asa y de sopórtelo.

Cuidados y mantenimiento

⚠ Peligro

Antes de efectuar cualquier trabajo en el aparato, hay que desconectarlo de la red eléctrica.

⚠ Advertencia

Si se sale agua se puede dañar el aparato. Vaciar el depósito de agua sucia y el depósito de agua limpia antes de realizar tareas de mantenimiento en el aparato.

Plan de mantenimiento

Después del trabajo

⚠ Advertencia

Peligro de daños. No salpique al aparato con agua ni utilice detergentes agresivos.

- Vacíe el depósito de agua sucia.

- Limpiar juntas entre el depósito de agua sucia y el aparato.
- Vaciar el depósito de agua limpia.
- Enjuagar el aparato: Llenar el depósito de agua limpia con agua limpia (sin detergente) y hacer funcionar un minuto el aparato con la irrigación de cepillos conectada.
- Vaciar el depósito de agua limpia.
- Limpie el aparato por fuera con un trapo húmedo ligeramente empapado en una solución jabonosa suave.
- Limpie las barras de aspiración; compruebe si presentan desgaste y, en caso necesario, cambiar (ver "Trabajos de mantenimiento").
- Compruebe si los cepillos presentan desgaste y, en caso necesario, cámbielos (véase "Trabajos de mantenimiento").

Anualmente

- Encargue a un electricista la revisión de seguridad obligatoria.

Trabajos de mantenimiento

Cambiar la barra de aspiración

Nota

Las barras de aspiración están fijadas con una conexión de enganche al aparato y pueden retirarse fácilmente.

- Ponga el pedal para subir la barra de aspiración en posición „aspiración“ (Figura 3 - Posición „1/ON“, véase la contraportada).
- Extraer el depósito de agua limpia.
- Extraer el depósito de agua sucia.
- Colocar el aparato sobre la parte trasera.
- Sacar la barra de aspiración empujándola hacia abajo.
- Coloque las barras de aspiración nuevas y encájelas.

Cambio del cepillo rotativo

- Extraer el depósito de agua limpia.
- Extraer el depósito de agua sucia.
- Colocar el aparato sobre la parte trasera.
- Presionar el botón de desbloqueo del cepillo rotativo y girar cepillo rotativo hacia abajo y extraer del arrastrador.
- Insertar los nuevos cepillos rotativos en el arrastrador y encajarlos en el lado contrario.

Protección antiheladas

En caso de peligro de heladas:

- Vacíe el depósito de agua limpia y el depósito de agua sucia.
- Guarde el aparato en un lugar protegido de las heladas.

Averías

⚠ Peligro

Antes de efectuar cualquier trabajo en el aparato, hay que desconectarlo de la red eléctrica.

⚠ Advertencia

Si se sale agua se puede dañar el aparato. Vaciar el depósito de agua sucia y el depósito de agua limpia antes de realizar tareas de mantenimiento en el aparato.

Cuando las averías no se puedan solucionar con ayuda de la tabla que aparece a continuación, acuda al servicio técnico.

Avería	Modo de subsanarla
No se puede poner en marcha el aparato	Compruebe si está enchufada la clavija de red
Caudal de agua insuficiente	Compruebe el nivel de agua limpia y, de ser necesario, llene el depósito.
	Limpia distribuidor de agua (véase "Limpiar distribuidor de agua").
	Retirar válvula de depósito de agua limpia (Figura 4, ver contraportada) y enjuagar en agua templada.
El depósito de agua limpia gotea al rellenarlo	Retirar válvula de depósito de agua limpia (Figura 4, ver contraportada) y enjuagar en agua templada.
Potencia de aspiración insuficiente	Vacíe el depósito de agua sucia.
	Encajar el depósito de agua sucia en el aparato.
	Limpie las juntas situadas entre el depósito de agua sucia y la tapa; compruebe su estanqueidad y, en caso necesario, cámbielas
	Comprobar si las barras de aspiración están encajadas en los cabezales limpiadores.
	Barras de aspiración desgastadas, cámbielas si es necesario.
	Comprobar si las dos partes del tubo de aspiración están correctamente conectadas con la conexión del tubo de aspiración.
	Compruebe si el tubo de aspiración y el canal de aspiración del cabezal limpiador están obstruidos y, de ser necesario, desatásquelos (ver "limpiar tubo de aspiración")
Resultados de limpieza insuficientes	Compruebe si los cepillos rotativos presentan desgaste y, en caso necesario, cámbielos.
Los cepillos no giran	Compruebe si hay cuerpos extraños bloqueando los cepillos rotativos y, de ser así, elimínelos.
Crujidos. El cepillo no gira	El acoplamiento deslizante se ha activado. Desconexión del aparato, comprobar/limpiar el cepillo rotativo.

Limpiar el distribuidor de agua

- Extraer los cepillos rotativos.
- Sacar las tiras de distribución de agua del canal de los cepillos (Figura 5, véase contraportada).
- Limpiar canal de irrigación y orificios en las tiras del distribuidor de agua con agua corriente.

Limpiar tubo de aspiración

- Extraer el depósito de agua fresca del aparato.
- Girar el asa del depósito de agua sucia hacia abajo y retirar el depósito de agua sucia.
- Sacar del aparato la conexión del tubo de aspiración empujando hacia atrás y extraer, girando, ambos extremos del tubo de aspiración (Figura 6, ver contraportada).
El tubo de aspiración queda interrumpido y ambos extremos son accesibles para poder limpiarlos.
- Retirar hacia abajo la barra de aspiración, el canal de aspiración del cabezal limpiador queda accesible para la limpiezas (Figura 7, ver contraportada).
- Enjuagar con agua la manguera de aspiración y el canal de aspiración o sacar la causa de la obstrucción estirando o empujando con un objeto obtuso.

Datos técnicos

Potencia

Tensión nominal	V/Hz	120 / 1~60
-----------------	------	---------------

Consumo medio de potencia	W	700
---------------------------	---	-----

Clase de protección	I	
---------------------	---	--

Categoría de protección	IPX4	
-------------------------	------	--

Aspirar

Potencia de aspiración, caudal de aire	gpm (l/s)	380 (24)
--	--------------	-------------

Potencia de aspiración, depresión	psi (kPa)	2.0 (14)
-----------------------------------	--------------	-------------

Cepillo de limpieza

Anchura de trabajo	in (mm)	11,8 (300)
--------------------	------------	---------------

Diámetro cepillos	in (mm)	2.4 (60)
-------------------	------------	-------------

Nº de rotaciones de los cepillos	1/min	1550
----------------------------------	-------	------

Medidas y pesos

Potencia teórica por metro cuadrado	ft ² /h (m ² /h)	2152 (200)
-------------------------------------	---	---------------

Volumen de los depósitos de agua limpia y agua sucia	gal (l)	1 (4)
--	---------	-------

Longitud	in (mm)	15.4 (390)
----------	------------	---------------

Anchura	in (mm)	13.2 (335)
---------	------------	---------------

Altura	in (mm)	46.5 (1180)
--------	------------	----------------

Peso (con el depósito vacío)	lb (kg)	24.3 (11)
------------------------------	------------	--------------

Emisión sonora

Nivel de presión acústica (EN 60704-1)	dB(A)	73
--	-------	----

Vibraciones del aparato

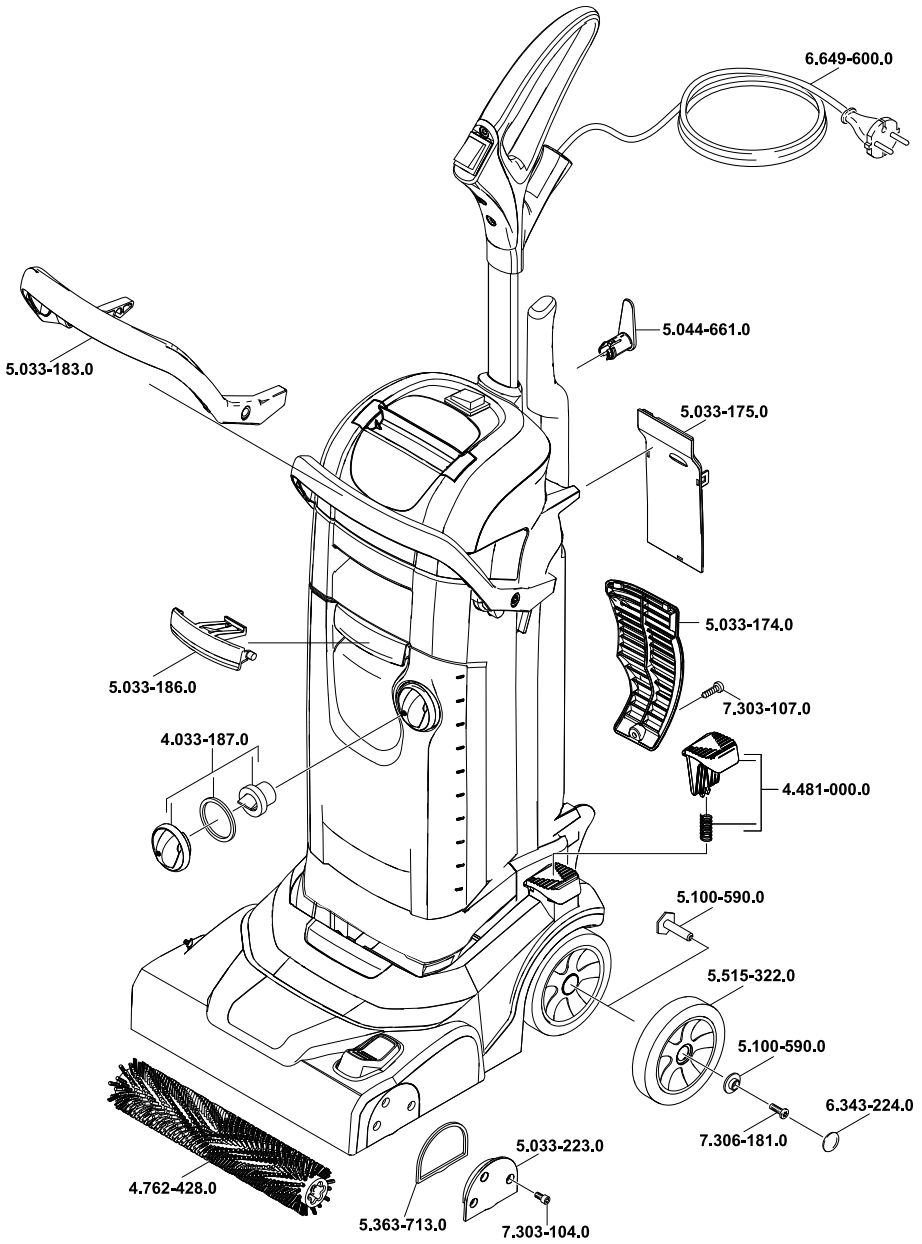
Valor total de la vibración (ISO 5349)	m/s ²	0,5
--	------------------	-----

Garantía

En todos los países rigen las condiciones de garantía establecidas por nuestra sociedad distribuidora. Las averías del aparato serán subsanadas gratuitamente dentro del período de garantía, siempre que las causas de las mismas se deban a defectos de material o de fabricación. En un caso de garantía, le rogamos que se dirija con el comprobante de compra al distribuidor donde adquirió el aparato o al Servicio al cliente autorizado más próximo a su domicilio.

Piezas de repuesto

- Sólo deben emplearse accesorios y piezas de repuesto originales o autorizados por el fabricante. Los accesorios y piezas de repuesto originales garantizan el funcionamiento seguro y sin averías del aparato.
- Podrá encontrar una selección de las piezas de repuesto usadas con más frecuencia al final de las instrucciones de uso.
- En el área de servicios de www.kaercher.com encontrará más información sobre piezas de repuesto.





PLANEACION QUIMICA INDUSTRIAL, S.A. DE C.V.

eMail: info@planquin.com.mx

Internet: <http://www.planquin.com.mx>